



แผนยุทธศาสตร์ชาติ ระยะ 20 ปี
(ด้านสาธารณสุข)

กระทรวงสาธารณสุข

สำนักนโยบายและยุทธศาสตร์
สำนักงานปลัดกระทรวงสาธารณสุข
พฤษภาคม 2559

คำนำ

ปัจจุบันระบบสุขภาพไทยกำลังเผชิญกับสิ่งที่ท้าทายจากรอบด้าน อาทิ การเข้าสู่สังคมผู้สูงอายุ การเปลี่ยนจากสังคมชนบทสู่สังคมเมือง การเชื่อมต่อการค้าการลงทุนทั่วโลก ตลอดจนความก้าวหน้าทางเทคโนโลยี ประชาชนมีความคาดหวังต่อคุณภาพของระบบบริการมากขึ้น ขณะที่งบประมาณภาครัฐเริ่มมีจำกัด ไม่เพียงพอต่อการเพิ่มขึ้นของค่าใช้จ่ายด้านสาธารณสุข ทำให้ระบบสุขภาพไทยต้องเตรียมเพื่อรับมือกับสิ่งต่างๆเหล่านี้

กระทรวงสาธารณสุขภายใต้การนำของ ศาสตราจารย์คลินิกนายแพทย์ปิยะสกล สกลสัตยาทร รัฐมนตรีว่าการกระทรวงสาธารณสุข ได้จัดประชุมผู้บริหารระดับสูง “การถอยเพื่อทบทวนหรือการถอยตั้งหลัก ก่อนที่จะก้าวต่อไป ข้างหน้า (retreat)” เพื่อทบทวนจุดยืน วิสัยทัศน์ พันธกิจ เป้าหมาย ค่านิยม และ ยุทธศาสตร์ขึ้น เพื่อเป็นกรอบและทิศทางการทำงานของกระทรวงสาธารณสุขในอนาคต เมื่อวันที่ 13-14 มกราคม 2529 โดยมีเป้าหมาย “ประชาชนสุขภาพดี เจ้าหน้าที่มีความสุข และระบบสุขภาพยั่งยืน”

กระทรวงสาธารณสุขยังได้กำหนดยุทธศาสตร์ ที่จะพัฒนาความเป็นเลิศ 4 ด้าน คือ 1) Prevention & Promotion Excellence (ส่งเสริมสุขภาพและความป้องกันโรคเป็นเลิศ) 2) Service Excellence (บริการเป็นเลิศ) 3) People Excellence (บุคลากรเป็นเลิศ) และ 4) Governance Excellence (บริหารจัดการเป็นเลิศ) เพื่อขับเคลื่อนทุกหน่วยงานไปสู่เป้าหมาย โดยนำกรอบแนวคิดประเทศไทย 4.0" สร้างเศรษฐกิจใหม่ ก้าวข้ามกับดักรายได้ปานกลาง เป้าหมายการพัฒนาที่ยั่งยืน (Sustainable Development Goals – SDGs by 2030) ประเด็นปฏิรูปคณะรักษาความสงบแห่งชาติ 11 ด้าน นโยบายรัฐบาล 10 ข้อ (นายกรัฐมนตรี พลเอก ประยุทธ์ จันทร์โอชา) ร่างรัฐธรรมนูญแห่งราชอาณาจักรไทย 2559 ร่างยุทธศาสตร์ชาติระยะ 20 ปี (พ.ศ. 2560- 2579) การบูรณาการระดับชาติ การปฏิรูปประเทศไทยด้านสาธารณสุขและสิ่งแวดล้อม มากำหนดนโยบายทิศทาง เป้าหมาย ยุทธศาสตร์และวางแผนในระยะยาวในด้านสาธารณสุข อันประกอบด้วย 16 แผนงาน 48 โครงการ

กระทรวงสาธารณสุขหวังเป็นอย่างยิ่งว่า ยุทธศาสตร์ชาติระยะ 20 ปี (ด้านสาธารณสุข) จะเป็นเป้าหมายและกรอบแนวทางการดำเนินงานของส่วนราชการในสังกัด และหน่วยงานอื่นที่เกี่ยวข้องในระยะ 20 ปี ในการพัฒนาด้านสาธารณสุขของประเทศ เพื่อบรรลุเป้าหมายตามวิสัยทัศน์ประเทศพัฒนาแล้ว อย่างมั่นคง มั่งคั่ง และยั่งยืน ตามปรัชญาของเศรษฐกิจพอเพียง ต่อไป

นพ. โสภณ เมฆธน
ปลัดกระทรวงสาธารณสุข

สารบัญ

■ คำนำ	ก
■ สารบัญ	ข
■ บทที่ 1 บทนำ	1
■ บทที่ 2 สถานการณ์สุขภาพและปัจจัยที่มีผลกระทบต่อระบบสุขภาพ	5
■ บทที่ 3 วิธีดำเนินการ	21
■ บทที่ 4 แผนงานโครงการภายใต้ยุทธศาสตร์ชาติ ระยะ 20 ปี (ด้านสาธารณสุข) และความเชื่อมโยงกับยุทธศาสตร์ชาติระยะ 20 ปี และจุดเน้นหนักระยะ 18 เดือน	23
■ บทที่ 5 รายละเอียดแผนงานและโครงการภายใต้ยุทธศาสตร์ชาติ ระยะ 20 ปี (ด้านสาธารณสุข)	27
1) Prevention & Promotion Excellence (ส่งเสริมสุขภาพและความป้องกันโรคเป็นเลิศ)	27
1.1 พัฒนาคุณภาพชีวิตคนไทยทุกกลุ่มวัย	27
1.2 การป้องกันควบคุมโรคและภัยสุขภาพ	28
1.3 ความปลอดภัยด้านอาหารและลดปัจจัยเสี่ยงต่อโรคไม่ติดต่อเรื้อรัง	30
1.4 การบริหารจัดการสิ่งแวดล้อม	3
2) Service Excellence (บริการเป็นเลิศ)	
2.1 การพัฒนาระบบการแพทย์ปฐมภูมิ	31
2.2 การพัฒนาระบบบริการสุขภาพ	32
2.3 ศูนย์ความเป็นเลิศทางการแพทย์	33
2.4 ศูนย์กลางสุขภาพนานาชาติและเขตเศรษฐกิจพิเศษ	35
3) People Excellence (บุคลากรเป็นเลิศ)	37
3.1 การวางแผนความต้องการอัตรากำลังคน	37
3.2 การผลิตและพัฒนาอัตรากำลังคน	37
3.3 การพัฒนาประสิทธิภาพระบบบริหารจัดการอัตรากำลังคนด้านสุขภาพ	38
3.4 การพัฒนาเครือข่ายภาคประชาชนและภาคประชาสังคมด้านสุขภาพ	38
4) Governance Excellence (บริหารจัดการ เป็นเลิศ)	41
4.1 ระบบข้อมูลสารสนเทศด้านสุขภาพ	41
4.2 ระบบหลักประกันสุขภาพ	42
4.3 ความมั่นคงด้านยาและเวชภัณฑ์ และการคุ้มครองผู้บริโภค	43
4.4 ระบบธรรมาภิบาล	44
■ ภาคผนวก	46

ปัจจุบัน บริบทของสังคม เศรษฐกิจ สิ่งแวดล้อม การสื่อสาร เทคโนโลยีสารสนเทศ ได้เปลี่ยน ไปอย่างรวดเร็ว โครงสร้างประชากรไทยกำลังเข้าสู่สังคมผู้สูงอายุ โรคติดต่ออุบัติใหม่ที่เกิดขึ้นจากการคมนาคมที่เชื่อมต่อทั้งโลก การบาดเจ็บจากการจราจร การโฆษณาสิทธิ ค่ายาและเวชภัณฑ์ต่างๆทางสื่อออนไลน์ที่ไม่ตรงกับข้อเท็จจริง ปัจจัยต่างๆเหล่านี้ล้วนส่งผลต่อสุขภาพประชาชนไทย

กระทรวงสาธารณสุข โดยรัฐมนตรีว่าการกระทรวงสาธารณสุข ศาสตราจารย์คลินิก เกียรติคุณ นายแพทย์ปิยะสกล สกลสัตยาทร ได้จัดการประชุมผู้บริหารระดับสูงของกระทรวง สาธารณสุข เพื่อทบทวน จุดยืน วิสัยทัศน์ พันธกิจ เป้าหมาย ค่านิยม และยุทธศาสตร์ (Retreat) ขึ้น เพื่อเป็นกรอบและทิศทางการทำงานของกระทรวงสาธารณสุขในอนาคต นอกจากนี้ยังได้จัดประชุม ผู้บริหารในส่วนภูมิภาคได้แก่ ตัวแทนของนายแพทย์สาธารณสุขจังหวัด ผู้อำนวยการรพ. โรงพยาบาลศูนย์ /โรงพยาบาลทั่วไป โรง พยาบาลชุมชน สาธารณสุขอำเภอและผู้อำนวยการ รพ.สต. โดยผลการประชุมดังนี้

จุดยืนองค์กร (positioning)

ส่วนกลาง พัฒนานโยบาย กำกับ ติดตาม ประเมินผล

ส่วนภูมิภาค (เขตสุขภาพ) บริหารจัดการหน่วยบริการ และขับเคลื่อนนโยบายสู่การปฏิบัติ

วิสัยทัศน์ (vision) เป็นองค์กรหลักด้านสุขภาพ ที่รวมพลังสังคม เพื่อประชาชนสุขภาพดี

พันธกิจ (mission) พัฒนาและอภิบาลระบบสุขภาพ อย่างมีส่วนร่วม และยั่งยืน

เป้าหมาย (intention) ประชาชนสุขภาพดี เจ้าหน้าที่มีความสุข ระบบสุขภาพยั่งยืน

ค่านิยม (core value) MOPH : Mastery , Originality , People-centered approach, Humility
Mastery คือ การเป็นผู้นำ สามารถควบคุมตนเองได้ ไม่หลงไปตามความโลภ
ความโกรธ ความหลง

Originality คือ การเป็นผู้ริเริ่มในสิ่งใหม่ นวัตกรรมใหม่ๆ

People-centered approach คือ ให้ความสำคัญกับผู้ป่วย ผู้ป่วยคือศูนย์กลาง

Humility คือ ความอ่อนน้อมถ่อมตน

ยุทธศาสตร์หลัก

1) Prevention & Promotion Excellence (ส่งเสริมสุขภาพและความป้องกันโรค เป็นเลิศ) 2) Service Excellence (บริการเป็นเลิศ) 3) People Excellence (บุคลากรเป็นเลิศ) และ 4) Governance Excellence (บริหารจัดการเป็นเลิศ)

กระทรวงสาธารณสุขได้ทำการวิเคราะห์เหตุการณ์และแนวโน้มด้านสาธารณสุขที่จะเกิดขึ้นในอนาคต (Future events and driving forces) และนำกรอบแนวคิด ประเทศไทย 4.0 สร้างเศรษฐกิจใหม่ ก้าวข้ามกับดักรายได้ปานกลาง เป้าหมายการพัฒนาที่ยั่งยืน (Sustainable Development Goals – SDGs by 2030) กรอบข้อตกลงอาเซียน 2558 ประเด็นปฏิรูปคณะรักษาความสงบแห่งชาติ 11 ด้าน นโยบายรัฐบาล 10 ข้อ (นายกรัฐมนตรี พล เอก ประยุทธ์ จันทร์โอชา) ร่างรัฐธรรมนูญแห่งราชอาณาจักรไทย 2559 ร่างยุทธศาสตร์ชาติระยะ 20 ปี (พ.ศ. 2560- 2579) การบูรณาการ ระดับชาติ การปฏิรูปประเทศไทยด้านสาธารณสุขและสิ่งแวดล้อม ร่างแผนพัฒนาเศรษฐกิจและสังคมแห่งชาติ ฉบับที่ 12 (พ.ศ.2560-2564) มาใช้

ในการกำหนดนโยบายทิศทาง เป้าหมาย ยุทธศาสตร์และวางแผนในระยะยาวในด้านสาธารณสุข เพื่อให้บรรลุเป้าหมายที่ตั้งไว้สำหรับอนาคต

ยุทธศาสตร์ชาติระยะ 20 ปี (ด้านสาธารณสุข) แบ่งออกเป็น 4 ระยะ ช่วงละ 5 ปี เพื่อให้จัดลำดับความสำคัญในการทำงาน และการจัดสรรทรัพยากร แบ่งได้ เป็น 4 ช่วง คือ ช่วงที่ 1 ปฏิรูประบบ ช่วงที่ 2 สร้างความเข้มแข็ง ช่วงที่ 3 สู่อความยั่งยืนของเอเชีย ช่วงที่ 4 เป็น 1 ใน 3 ของเอเชีย ดังนี้

ตารางที่ 1.1 การจัดลำดับความสำคัญยุทธศาสตร์ชาติระยะ 20 ปี (ด้านสาธารณสุข)

ช่วงเวลา	จุดเน้นหลัก	รายละเอียด
2560 - 2564	ปฏิรูประบบ	การปรับเปลี่ยนระบบบริหารจัดการที่ยังเป็นอุปสรรคต่อการพัฒนาอีกครั้ง การวางพื้นฐานระบบสุขภาพใหม่ เช่น การวางระบบการแพทย์ปฐมภูมิที่มีแพทย์เวชศาสตร์ครอบครัว เพื่อดูแลผู้ป่วยอย่างบูรณาการ ลดค่าใช้จ่ายของระบบสุขภาพในระยะยาว การปรับระบบหลักประกันสุขภาพ เพื่อลดความเหลื่อมล้ำของแต่ละกองทุน เป็นต้น
2565 - 2569	สร้างความเข้มแข็ง	การจัดโครงสร้างพื้นฐาน กำลังคน รวมทั้งระบบการบริหารจัดการให้เข้มแข็ง รวมไปถึงระบบควบคุมป้องกันโรค งานอนามัยสิ่งแวดล้อม และที่สำคัญคือการทำให้ประชาชนสามารถดูแลสุขภาพของตัวเองได้
2570 - 2574	สู่อความยั่งยืน	เป็นช่วงที่ระบบสุขภาพของไทยต้องมีความยั่งยืนทางการเงิน การคลัง ประเทศสามารถพึ่งพาตนเองได้ โดยเฉพาะด้านยาและเวชภัณฑ์ ต่างๆ พึ่งพาต่างประเทศให้น้อยที่สุด
2575 - 2579	เป็น 1 ใน 3 ของเอเชีย	ระบบสุขภาพไทยจะต้องเป็นระบบสุขภาพที่ทันสมัย มีประสิทธิภาพ คุณภาพ สังคมมีส่วนร่วมสามารถตรวจสอบได้ ทั้งนี้จะต้องสามารถแข่งขันหรือเทียบเคียงกับนานาชาติได้ โดยตั้งเป้าว่าจะต้องเป็น 1 ใน 3 ของเอเชีย ใน 20 ปีข้างหน้า

ยุทธศาสตร์ชาติระยะ 20 ปี (ด้านสาธารณสุข) ได้แบ่งออกเป็น 4 ยุทธศาสตร์ 16 แผนงาน 48 โครงการ โดยมีรายละเอียดแผนงานดังนี้

- 1) Prevention & Promotion Excellence (ส่งเสริมสุขภาพและความป้องกันโรคเป็นเลิศ)
 - 1.1 พัฒนาคูณภาพชีวิตคนไทยทุกกลุ่มวัย
 - 1.2 การป้องกันควบคุมโรคและภัยสุขภาพ
 - 1.3 ความปลอดภัยด้านอาหารและลดปัจจัยเสี่ยงต่อโรคไม่ติดต่อเรื้อรัง
 - 1.4 การบริหารจัดการสิ่งแวดล้อม
- 2) Service Excellence (บริการเป็นเลิศ)
 - 2.1 การพัฒนาระบบการแพทย์ปฐมภูมิ
 - 2.2 การพัฒนาระบบบริการสุขภาพ
 - 2.3 ศูนย์ความเป็นเลิศทางการแพทย์
 - 2.4 ศูนย์กลางสุขภาพนานาชาติและเขตเศรษฐกิจพิเศษ
- 3) People Excellence (บุคลากรเป็นเลิศ)
 - 3.1 การวางแผนความต้องการอัตรากำลังคน

- 3.2 การผลิตและพัฒนากำลังคน
- 3.3 การพัฒนาประสิทธิภาพระบบบริหารจัดการกำลังคนด้านสุขภาพ
- 3.4 การพัฒนาเครือข่ายภาคประชาชนและภาคประชาสังคมด้านสุขภาพ
- 4) Governance Excellence (บริหารจัดการเป็นเลิศ)
 - 4.1 ระบบข้อมูลสารสนเทศด้านสุขภาพ
 - 4.2 ระบบหลักประกันสุขภาพ
 - 4.3 ความมั่นคงด้านยาและเวชภัณฑ์ และการคุ้มครองผู้บริโภค
 - 4.4 ระบบธรรมาภิบาล

เอกสารฉบับนี้ประกอบด้วย บทที่ 2 สถานการณ์สุขภาพและปัจจัยที่มีผลกระทบต่อระบบสุขภาพ บทที่ 3 แนวทางการจัดทำแผนยุทธศาสตร์ระยะ 20 ปี (ด้านสาธารณสุข) บทที่ 4 ข้อเสนอแผนงานโครงการตามยุทธศาสตร์ 4 Excellence ภายใต้ ยุทธศาสตร์ชาติ ระยะ 20 ปี (ด้านสาธารณสุข) ยังเชื่อมโยงกับแผนยุทธศาสตร์ชาติระยะ 20 ปี ของประเทศ และจุดเน้นช่วง 18 เดือน (18 months mile-stone) บทที่ 5 รายละเอียดแผนงานโครงการ

บทที่ 2 สถานการณ์สุขภาพและปัจจัยที่มีผลกระทบต่อระบบสุขภาพ

สถานการณ์ด้านสุขภาพ

การทบทวนสถานการณ์สุขภาพและปัจจัยที่มีผลกระทบต่อระบบสุขภาพ เพื่อที่จะได้เห็นภาพของสถานการณ์สุขภาพของประชาชนไทยในปัจจุบัน รวมถึงปัจจัยต่างๆที่อาจจะส่งผลกระทบต่อระบบสุขภาพ เพื่อนำมาเป็นปัจจัยที่สำคัญในการวางแผนยุทธศาสตร์ชาติระยะ 20 ปี (ด้านสาธารณสุข) โดยใช้กรอบยุทธศาสตร์ 4 excellence เป็นแนวทางในการทบทวน ได้แก่ 1) Prevention & Promotion Excellence (ส่งเสริมสุขภาพและความป้องกันโรคเป็นเลิศ) 2) Service Excellence (บริการเป็นเลิศ) 3) People Excellence (บุคลากรเป็นเลิศ) และ 4) Governance Excellence (บริหารจัดการเป็นเลิศ) โดยมีรายละเอียดดังนี้

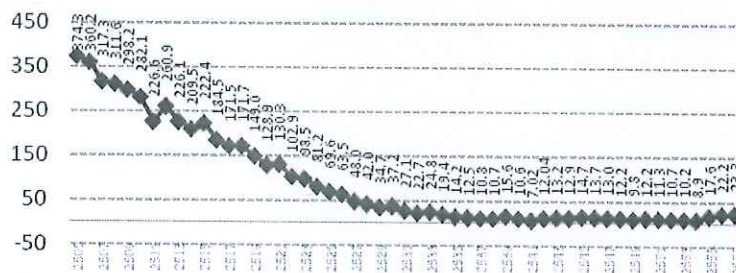
1. Promotion & Prevention Excellence (ส่งเสริมสุขภาพและความป้องกันโรคเป็นเลิศ)

1.1 พัฒนาคูณภาพชีวิตคนไทยทุกกลุ่มวัย

1) กลุ่มเด็กปฐมวัย (0-5 ปี)

ในช่วงหลายทศวรรษที่ผ่านมา อัตราตายมารดาและเด็กอายุ 0-5 ปี ของประเทศไทยมีแนวโน้มลดลง โดยอัตราตายมารดาลดลงจาก 374.3 ต่อเกิดมีชีพแสนคน ในปี พ.ศ. 2505 เป็น 23.3 ต่อเกิดมีชีพแสนคน ในปี พ.ศ. 2557 แต่ก็ยังสูงกว่าเป้าหมายการพัฒนาที่ยั่งยืน (MDGs) ที่กำหนดไว้เท่ากับ 18 ต่อเกิดมีชีพแสนคน สาเหตุการเสียชีวิตของมารดาส่วนใหญ่เกิดจากการแท้งและการคลอด อย่างไรก็ตามเมื่อเปรียบเทียบอัตราตายมารดาในกลุ่มประเทศ เอเชีย พบว่าประเทศไทยมีอัตราตายมารดาน้อยกว่าประเทศอื่นๆ เป็นอันดับ 2 รองจากประเทศสิงคโปร์ สำหรับอัตราในเด็กอายุ 0-5 ปี ของประเทศไทยมีแนวโน้มลดลงและต่ำกว่าค่าเฉลี่ยโลก แต่ก็ยังสูงกว่าประเทศในแถบภูมิภาคเดียวกันอย่างสิงคโปร์ มาเลเซียและบรูไน (ตารางที่ 1)

ภาพที่ 1 อัตราตายมารดาต่อการเกิดมีชีพ 100,000 คน ประเทศไทย พ.ศ. 2505-2557



ที่มา: ฐานข้อมูลทะเบียนราษฎร กระทรวงมหาดไทยและสำนักนโยบายและยุทธศาสตร์ สำนักงานปลัดกระทรวงสาธารณสุข

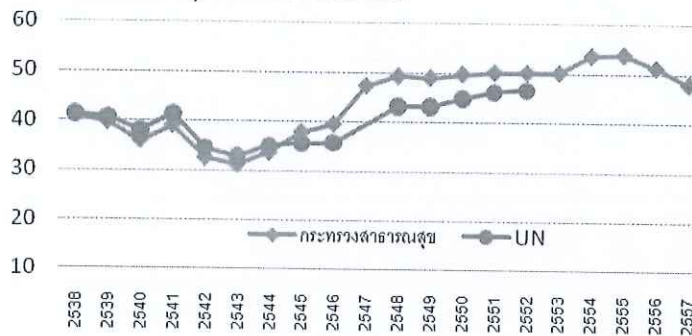
เพิ่มขึ้น การตั้งครุภในกลุ่มวัยรุนยังเป็นปัญหาและมีความรุนแรงมากขึ้นในสังคมไทย ส่งผลให้เด็กที่เกิดมีพัฒนาการไม่สมวัยและมีโอกาสสูงที่จะกลายเป็นเด็กด้อยโอกาสหรือถูกทอดทิ้ง กลายเป็นปัญหาสังคมตามมา จากข้อมูลกระทรวงสาธารณสุขและรายงานของ UN ระบุว่า อัตราการคลอดในวัยรุนอายุ 15-19 ปี ยังสูงกว่าเกณฑ์มาตรฐานขององค์การอนามัยโลกที่กำหนดไว้ที่ ร้อยละ 10

ตารางที่ 1 ร้อยละของประชากรอายุ 15 ปีขึ้นไป ที่สูบบุหรี่และดื่มสุรา พ.ศ. 2549-2557

ปี	Cigarette smoking			Alcoholic drinking		
	รวม	ชาย	หญิง	รวม	ชาย	หญิง
2549	18.9	36.9	2	31.5	50.2	9.1
2550	18.5	36.5	1.6	30	52.3	9.1
2552	18.1	35.5	1.7	32	54.5	10.8
2554	18.4	36.1	1.7	31.5	53.4	10.9
2557	20.7	40.5	2.2	32.3	53	2.9

ที่มา : สำนักงานสถิติแห่งชาติ

ภาพที่ 6 อัตราการคลอดในวัยรุนไทย พ.ศ. 2538-2557



- ที่มา:
1. สำนักอนามัยการเจริญพันธุ์ กรมอนามัย กระทรวงสาธารณสุข, 2557 การตั้งครุภในวัยรุน: นโยบายแนวทางการดำเนินงานและติดตามประเมินผล กระทรวงสาธารณสุข
 2. United Nation Statistics Division

4) กลุ่มวัยทำงาน (15-59 ปี)

ประชากรกลุ่มวัยทำงานส่วนใหญ่มีปัญาเรื่องสุขภาพที่มีสาเหตุจากพฤติกรรมเสี่ยงต่างๆ และการเกิดอุบัติเหตุ โดยพบว่าสาเหตุการป่วยส่วนใหญ่ของประชากรวัยทำงานเกิดจากโรคมะเร็ง โรคระบบทางเดินหายใจ โรคหัวใจและหลอดเลือด โรคของต่อมไรร่ท่อ โรคติดเชื้อและอุบัติเหตุ

สำหรับสาเหตุการตายของประชากรไทยอายุต่ำกว่า 60 ปี พบว่า โรคที่เป็นสาเหตุการตายอันดับแรกในเพศชาย คือ อุบัติเหตุทางถนน รองลงมาคือ การติดเชื้อเอชไอวี /เอดส์ โรคมะเร็งตับ และโรคหลอดเลือดสมอง ตามลำดับ สำหรับสาเหตุการตายในเพศหญิงอายุต่ำกว่า 60 ปี ได้แก่ การติดเชื้อเอชไอวี /เอดส์ อุบัติเหตุทางถนน โรคเบาหวานและโรคหลอดเลือดสมอง

ตารางที่ 2 อัตราตาย (ต่อประชากร 100,000 คน) ของสาเหตุการตายจากการคาดประมาณ 10 อันดับแรกในเพศชาย อายุ 0-59 ปี ในประชากร พ.ศ. 2552 พ.ศ. 2554 และ พ.ศ. 2556

สาเหตุการตาย	อัตราตายต่อประชากร 100,000 คน		
	2552	2554	2556
อุบัติเหตุทางถนน	63.3	63.8	61.8
การติดเชื้อเอชไอวี/เอดส์	38.9	34.1	35.7
โรคมะเร็งตับ	29.4	28.8	30
โรคหลอดเลือดสมอง	24.3	27.5	28.6
ภาวะตับแข็ง	23.3	24.2	26.8
โรคหัวใจขาดเลือด	22.4	24.5	24.2
การถูกทำร้าย	15.5	14.1	13.5
การทำร้ายตัวเอง	14.1	13.4	12.8
การจมน้ำ	11.2	11.1	9.8
โรคมะเร็งหลอดลมและปอด	10.3	10.7	10.9
โรคอื่นๆ	154.6	165.6	162.2
รวมทุกโรค	407.3	417.9	416.3

ที่มา : รายงานการโรคและการบาดเจ็บ พ.ศ. 2552 พ.ศ. 2554 และ พ.ศ. 2556 แผนยุทธศาสตร์การพัฒนาศักยภาพประชาชนวัยผู้ใหญ่ โรคและสุขภาพประชากรไทย สำนักงานพัฒนานโยบายสุขภาพระหว่างประเทศ

หมายเหตุ : ข้อมูลจากรายงานการศึกษาการโรคและการบาดเจ็บของประชากรไทย พ.ศ. 2552, 2554 และ 2556 สำนักงานพัฒนานโยบายสุขภาพระหว่างประเทศ มีการปรับจำนวนความครบถ้วนและสาเหตุการตาย

ตารางที่ 3 อัตราตาย (ต่อประชากร 100,000 คน) ของสาเหตุการตายจากการคาดประมาณ 10 อันดับแรกในเพศหญิง อายุ 0-59 ปี ในประชากรไทย พ.ศ. 2552 พ.ศ. 2554 และ พ.ศ. 2556

สาเหตุการตาย	อัตราตายต่อประชากร 100,000 คน		
	2552	2554	2556
การติดเชื้อเอชไอวี/เอดส์	20.1	15.5	15.9
อุบัติเหตุทางถนน	15.0	14.7	14.3
โรคเบาหวาน	14.5	12.5	11.9
โรคหลอดเลือดสมอง	11.5	12	12.3
โรคมะเร็งปากมดลูก และมดลูก	10.6	9.1	9.1
โรคมะเร็งตับ	9.7	8.9	8.9
โรคมะเร็งเต้านม	9.1	9.2	9.8
โรคหัวใจขาดเลือด	7.7	9.0	8.7
ภาวะตับแข็ง	5.4	5.5	6.1
โรคมะเร็งหลอดลมและปอด	5.3	6.2	5.7
โรคอื่นๆ	92.3	95.9	91.6
รวมทุกโรค	201.1	198.7	194.3

ที่มา : รายงานการโรคและการบาดเจ็บ พ.ศ. 2552 พ.ศ. 2554 และ พ.ศ. 2556 แผนยุทธศาสตร์การพัฒนาศักยภาพประชาชนวัยผู้ใหญ่ โรคและสุขภาพประชากรไทย สำนักงานพัฒนานโยบายสุขภาพระหว่างประเทศ

หมายเหตุ : ข้อมูลจากรายงานการศึกษาการโรคและการบาดเจ็บของประชากรไทย พ.ศ. 2552, 2554 และ 2556 สำนักงานพัฒนานโยบายสุขภาพระหว่างประเทศ มีการปรับจำนวนความครบถ้วนและสาเหตุการตาย

ตารางที่ 5 มูลค่าความเสียหายที่ได้รับจากภัยธรรมชาติ/ภัยพิบัติ พ.ศ. 2552-2555

ประเภทภัยพิบัติ	รายการ	2552	2553	2554	2555
อุทกภัย	มูลค่าความเสียหาย (ล้านบาท)	5,252.60	16,338.80	23,839.20	716.00
	มูลค่าความเสียหาย GDP	0.12	0.36	0.52	0.01
วาตภัย	มูลค่าความเสียหาย (ล้านบาท)	207.40	189.90	109.10	6.80
	มูลค่าความเสียหาย GDP	0.00	0.00	0.00	0.00
ภัยแล้ง	มูลค่าความเสียหาย (ล้านบาท)	108.30	1,415.20	131.90	99.20
	มูลค่าความเสียหาย GDP	0.00	0.03	0.00	0.01

ที่มา: กรมป้องกันบรรเทาสาธารณภัย กระทรวงมหาดไทย

2) มลพิษจากสารอันตรายและของเสียอันตราย

การนำเข้าสารอันตรายเพื่อใช้ในกิจการทั้งภาคอุตสาหกรรมและภาคเกษตรกรรมที่มีจำนวนเพิ่มขึ้น ส่งผลให้เกิดปัญหาต่อสุขภาพของประชาชน และแนวโน้มในอนาคตอาจจะมีผู้ป่วยจากโรคที่เกิดจากการประกอบอาชีพเพิ่มขึ้น นอกจากนี้ ปัญหาการเกิดของเสียอันตรายจากแหล่งต่างๆ ของไทยยังเป็นปัญหาเพิ่มขึ้น โดยเฉพาะของเสียอันตรายที่เกิดจากภาคอุตสาหกรรม ในขณะที่ระบบการกำจัดของเสียของประเทศไทยยังไม่สามารถดำเนินการอย่างมีประสิทธิภาพ

ตารางที่ 6 อัตราป่วยต่อประชากร 100,000 คน ด้วยโรคจากการประกอบอาชีพ พ.ศ. 2553-2557

กลุ่มโรคจากการประกอบอาชีพ Occupational diseases	2553	2554	2555	2556	2557
Pesticide poisoning	3.39	3.20	2.35	0.85	0.43
Lead poisoning	0.04	0.02	0.05	0.08	0.01
Mn,Hg,As poisoning	0.17	0.06	0.14	0.01	0
Petroleum products poisoning	0.30	0.21	0.2	0.02	0.04
Gas, vapor poisoning	0.12	0.07	0.12	0.07	0.02
Pneumconiosis	0.42	0.30	0.96	0.28	1.00

ที่มา: กรมควบคุมโรค กระทรวงสาธารณสุข

2. Service Excellence (บริการเป็นเลิศ)

2.1 Medical & Wellness Hub

จากการดำเนินงานตามนโยบายประเทศไทยเป็นศูนย์กลางสุขภาพนานาชาติ (Medical Hub) เมื่อยกระดับคุณภาพชีวิตของคนไทยและผู้ให้บริการด้านสาธารณสุขจากต่างประเทศและเพิ่มความสามารถในการแข่งขันในด้านบริการสุขภาพ ทำให้มีผู้รับบริการชาวต่างชาติมาใช้บริการระบบสุขภาพของประเทศไทยในช่วง พ.ศ. 2546 -2557 โดยเฉลี่ยประมาณ 1,144,355 ครั้ง/ปี นอกจากนี้ ยังมีนักท่องเที่ยวกลุ่มไมซ์ที่มี

วัตถุประสงค์ต่างๆ อาทิ ทางธุรกิจ การฝึกอบรม การจัดแสดงสินค้า /นิทรรศการ เดินทางเข้ามายังประเทศไทยและสร้างรายได้ให้แก่ประเทศ เฉลี่ยประมาณปีละ 62,480 ล้านบาท

ตารางที่ 7 จำนวนผู้รับบริการชาวต่างชาติ ระหว่าง พ.ศ. 2546 – 2557

พ.ศ.	จำนวน (ครั้ง)
2546	973,532
2547	1,103,095
2548	1,249,948
2549	1,330,000
2550	1,373,807
2551	1,363,295
2552	695,779
2553	934,587
2554	954,307
2555	1,127,755
2556	1,426,159
2557	1,200,000

ที่มา : กรมส่งเสริมการค้าระหว่างประเทศ กระทรวงพาณิชย์ พ.ศ. 2555 และจากข้อมูลประมาณการของการสนับสนุนบริการสุขภาพ พ.ศ. 2555 – 2557 (จัดเก็บจากโรงพยาบาลขนาดใหญ่ จำนวน 80 แห่ง)

ตารางที่ 8 จำนวนนักท่องเที่ยวกลุ่มไมซ์และรายได้ทั้งประเทศ พ.ศ. 2547 – 2557

พ.ศ.	จำนวนนักท่องเที่ยวกลุ่มไมซ์ (คน)	รายได้ไมซ์ (ล้านบาท)
2547	430,075	31,798
2548	582,392	40,586
2549	901,825	66,602
2550	744,101	59,735
2551	821,892	61,570
2552	686,609	53,714
2553	679,585	53,515
2554	840,054	70,625
2555	895,224	79,770
2556	1,013,502	88,485
2557	919,164	80,880

ที่มา : จาก Annual report 1014 สำนักงานส่งเสริมการจัดประชุมและนิทรรศการองค์การมหาชน)

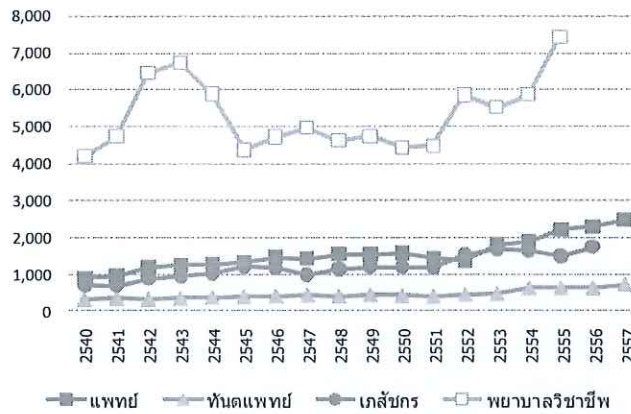
3. People Excellence (บุคลากรเป็นเลิศ)

3.1 การผลิตและการพัฒนากำลังคน

แนวโน้มการจบการศึกษาและได้รับใบอนุญาตของแพทย์ เพิ่มขึ้นจาก 899 คน ในปีพ.ศ. 2540 เป็น 2,481 คน ในปีพ.ศ. 2557 ในขณะที่ทันตแพทย์เพิ่มขึ้นจาก 326 คน ในปีพ.ศ. 2540 เป็น 719 คน ในปีพ.ศ. 2557 เภสัชกรเพิ่มขึ้นจาก 712 คน ในปีพ.ศ. 2540 เป็น 1,745 คน ในปีพ.ศ. 2556 และพยาบาล

วิชาชีพ เพิ่มขึ้นจาก 4,200 คน ในปีพ.ศ. 2540 เป็น 7,451 คน ในปีพ.ศ. 2555 แสดงว่าวิชาชีพโดยส่วนใหญ่ มีแนวโน้มการผลิตและการจบการศึกษาที่เพิ่มขึ้น

ภาพที่ 9 แนวโน้มการจบการศึกษาและได้รับใบอนุญาตของแพทย์ ทันตแพทย์ เกษัตริกร และพยาบาลวิชาชีพ พ.ศ. 2540-2557



ที่มา: แพทยสภา ทันตแพทยสภา สภาเกษัตริกร และสภาการพยาบาล
 หมายเหตุ: ข้อมูลปี 2553-2555 ของพยาบาลวิชาชีพ ได้จากเอกสาร โครงการเพิ่มการผลิตและพัฒนาการจัดการศึกษา สาขาวิชาชีพพยาบาลศาสตร์ ปีการศึกษา 2557-2560 โดย สำนักงานคณะกรรมการการอุดมศึกษา และสภาการพยาบาล

ตารางที่ 10 แนวโน้มจำนวนแพทย์ที่จบใหม่ กลับ เข้ารับราชการ และลาออก สังกัดสำนักงานปลัดกระทรวงสาธารณสุข ปี 2547-2556

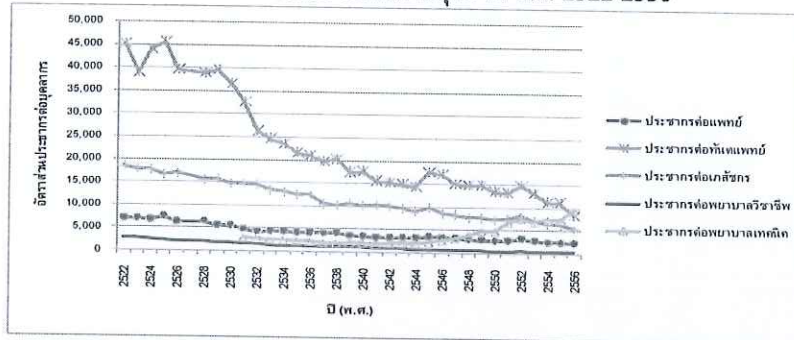
ปีงบประมาณ	จำนวนแพทย์						สูญเสียสุทธิ จำนวน / ร้อยละ
	เพิ่มขึ้น			ลดลง (ลาออก)			
	จบใหม่	กลับเข้ารับราชการใหม่	รวม	เข้ารับราชการ	พนักงานของรัฐ	รวม	
2547	998	32	1,030	468	-	468	436 / 43.7
2548	741	37	778	663	-	663	626 / 84.5
2549	1,188	110	1,298	777	-	777	667 / 56.1
2550	1,128	150	1,278	736	-	736	586 / 51.9
2551	1,024	159	1,183	785	-	785	626 / 61.1
2552	999	191	1,190	669	-	669	478 / 47.8
2553	761	68	829	617	-	617	549 / 72.1
2554	954	52	1,006	706	-	706	654 / 68.6
2555	1,193	110	1,303	709	-	709	599 / 50.2
2556	1,377	90	1,467	647	-	647	557 / 40.5

ที่มา: สำนักบริหารกลาง สำนักงานปลัดกระทรวงสาธารณสุข
 จำนวนสูญเสียสุทธิ = จำนวนลาออก - จำนวนกลับเข้ารับราชการใหม่
 ร้อยละสูญเสียสุทธิ = (จำนวนลาออก - จำนวนกลับเข้ารับราชการใหม่) x 100 / จำนวนจบใหม่

3.2 พัฒนาประสิทธิภาพระบบบริหารจัดการกำลังคนด้านสุขภาพ

กำลังคนด้านสุขภาพ 5 สาขาหลัก ได้แก่ แพทย์ ทันตแพทย์ เภสัชกร พยาบาลวิชาชีพ และพยาบาลเทคนิค มีแนวโน้มที่ดีขึ้นตลอดช่วงเวลา 3 ทศวรรษที่ผ่านมาทั้งนี้อัตราส่วนประชากรต่อแพทย์ ลดลงจากประมาณ 7,000:1 ในปีพ.ศ. 2522 เหลือประมาณ 2,400 : 1 ในปีพ.ศ. 2556 ในขณะที่อัตราส่วนประชากรต่อทันตแพทย์ ลดลงจากประมาณ 45,000:1 ในปีพ.ศ. 2522 เหลือประมาณ 8,400:1 ในปีพ.ศ. 2556 อัตราส่วนประชากรต่อเภสัชกร ลดลงจากประมาณ 18,000:1 ในปีพ.ศ. 2522 เหลือประมาณ 5,500:1 ในปีพ.ศ. 2556 และอัตราส่วนประชากรต่อพยาบาลวิชาชีพ ลดลงจากประมาณ 2,600:1 ในปีพ.ศ. 2522 เหลือประมาณ 500:1 ในปีพ.ศ. 2556 แต่อัตราส่วนประชากรต่อพยาบาลเทคนิค กลับเพิ่มขึ้นจากประมาณ 2,900:1 ในปีพ.ศ. 2531 เป็น ประมาณ 9,400:1 ในปีพ.ศ. 2556

ภาพที่ 8 แนวโน้มอัตราส่วนประชากรต่อกำลังคนด้านสุขภาพ พ.ศ. 2522-2556



ที่มา: รายงานทรัพยากรสาธารณสุข, สำนักนโยบายและยุทธศาสตร์

ตารางที่ 11 แนวโน้มสัดส่วนของกำลังคนด้านสุขภาพ จำแนกตามระดับของโรงพยาบาล พ.ศ. 2551-2556

ปี	ระดับของโรงพยาบาล	แพทย์	ทันตแพทย์	เภสัชกร	พยาบาลวิชาชีพ	พยาบาลเทคนิค
2551	โรงพยาบาลศูนย์	30.5	13.0	16.7	21.2	28.5
	โรงพยาบาลทั่วไป	29.1	20.1	24.1	28.9	42.1
	โรงพยาบาลชุมชน	40.4	67.0	59.2	49.8	29.4
2552	โรงพยาบาลศูนย์	29.7	11.8	17.0	20.7	33.7
	โรงพยาบาลทั่วไป	26.7	18.8	23.4	28.7	42.7
	โรงพยาบาลชุมชน	43.7	69.4	59.6	50.6	23.7
2553	โรงพยาบาลศูนย์	32.1	11.5	17.4	21.4	34.3
	โรงพยาบาลทั่วไป	28.9	19.2	23.8	28.5	42.4
	โรงพยาบาลชุมชน	39.0	69.3	58.8	50.1	23.3
2554	โรงพยาบาลศูนย์	35.0	12.1	18.6	23.3	36.4
	โรงพยาบาลทั่วไป	26.7	17.8	21.5	26.6	39.6
	โรงพยาบาลชุมชน	38.3	70.2	59.9	50.1	24.0
2555	โรงพยาบาลศูนย์	34.8	11.9	18.9	23.4	36.2
	โรงพยาบาลทั่วไป	26.2	17.7	22.1	27.0	39.4
	โรงพยาบาลชุมชน	39.0	70.4	59.0	49.6	24.4
2556	โรงพยาบาลศูนย์	29.0	11.2	18.0	23.2	35.6
	โรงพยาบาลทั่วไป	20.6	17.9	22.1	26.0	39.0
	โรงพยาบาลชุมชน	50.4	70.9	59.9	50.8	25.4

ที่มา: รายงานทรัพยากรสาธารณสุข, สำนักนโยบายและยุทธศาสตร์

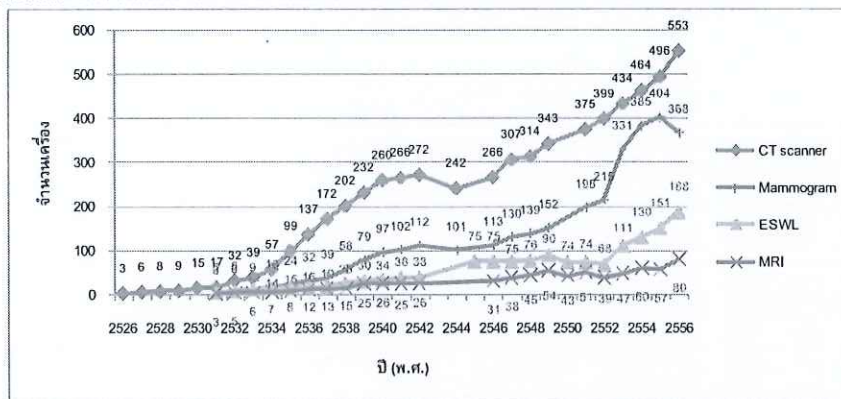
4. Government Excellence (บริหารจัดการที่เป็นเลิศ)

4.1 เทคโนโลยีด้านสุขภาพ

อุปกรณ์เครื่องมือแพทย์ที่สำคัญ มีส่วนในการให้บริการสุขภาพที่จำเป็น หากพิจารณาจากแนวโน้มจะพบว่ามีการเพิ่มขึ้นของเครื่องมือแพทย์ราคาแพงอย่างต่อเนื่อง โดยเครื่องเอกซเรย์คอมพิวเตอร์ (CT-scanner) เพิ่มขึ้นจาก 266 เครื่อง ในปีพ.ศ. 2546 เป็น 553 เครื่อง ในปีพ.ศ. 2556 เช่นเดียวกับเครื่องตรวจอวัยวะภายในด้วยสนามแม่เหล็กไฟฟ้า (MRI) เครื่องสลายนิ่ว (ESWL) และเครื่องตรวจมะเร็งเต้านม (Mammogram) ข้อมูลดังกล่าวสะท้อนถึงการเติบโตของการลงทุนในด้านบริการสุขภาพ โดยเฉพาะในด้านการรักษาพยาบาล

ในส่วนของเครื่องเอกซเรย์คอมพิวเตอร์ (CT-scanner) ถึงแม้แนวโน้มของอัตราส่วนต่อประชากรล้านคนของเครื่อง CT-scanner จะเพิ่มขึ้นในทุกภูมิภาค แต่ความแตกต่างระหว่างภูมิภาคก็ยังคงอยู่ โดยกรุงเทพฯ ยังคงมีเครื่อง CT-scanner ที่มากกว่าค่าเฉลี่ยประเทศอยู่ประมาณ 8-4 เท่า มาตลอดตั้งแต่ ปีพ.ศ. 2542 เป็นต้นมา

ภาพที่ 9 แนวโน้มจำนวนเครื่องมือทางการแพทย์ราคาแพงของประเทศไทย พ.ศ. 2526-2556



ที่มา: วงเดือน จินดาวัฒน์ และคณะ, เครื่องมือแพทย์ราคาแพงในประเทศไทย: การกระจายการใช้และการเข้าถึงบริการ, 2542 พ.ศ. 2545-2556 จากรายงานทรัพยากรสาธารณสุข สำนักนโยบายและยุทธศาสตร์ และสำนักวิจัยและเครื่องมือแพทย์ กรมวิทยาศาสตร์การแพทย์

ตารางที่ 12 อัตราส่วนเครื่องมือแพทย์ต่อประชากรล้านคนและดัชนีความแตกต่าง (Discrepancy index) ภูมิภาค พ.ศ. 2556

ภาค	จำนวนเครื่องมือแพทย์ต่อประชากรล้านคน				ดัชนีความแตกต่าง (Discrepancy index)			
	ESWL	CT	MRI	Mammogram	ESWL	CT	MRI	Mammogram
กรุงเทพฯ	6.9	26.9	4.6	23.9	2.4	3.1	3.7	4.2
ภูมิภาค	2.5	6.8	0.9	3.9	0.9	0.8	0.7	0.7
กลาง	3.2	12.0	1.0	5.3	1.1	1.4	0.8	0.9
เหนือ	2.4	6.8	0.7	3.5	0.8	0.8	0.6	0.6
ตะวันออกเฉียงเหนือ	2.5	3.3	0.7	2.7	0.9	0.4	0.6	0.5
ใต้	1.6	6.2	1.5	5.1	0.6	0.7	1.2	0.9
ทั้งประเทศ	2.9	8.6	1.2	5.7	1.0	1.0	1.0	1.0

ที่มา: รายงานทรัพยากรสาธารณสุข สำนักนโยบายและยุทธศาสตร์ (ESWL, MRI) สำนักวิจัยและเครื่องมือแพทย์ กรมวิทยาศาสตร์การแพทย์ (CT, Mammogram)

4.2 หลักประกันสุขภาพ

1) ความเหลื่อมล้ำ

ประเทศไทยประสบความสำเร็จในระบบประกันสุขภาพ โดยมีผลงานเป็นที่ประจักษ์ อาทิ กลุ่มประชากรที่มีรายได้น้อยได้รับประโยชน์จากระบบประกันสุขภาพมากกว่าประชากรที่มีรายได้สูง อัตราการเข้าถึงบริการสูงขึ้น ค่าใช้จ่ายด้านสุขภาพของครัวเรือนลดลงและอุบัติการณ์ของการเจ็บป่วยที่มีผลกระทบต่อเศรษฐกิจของครัวเรือนลดลง¹ อย่างไรก็ตามระบบประกันสุขภาพประเทศไทยยังมีความเหลื่อมล้ำระหว่าง 3 กองทุนสุขภาพและจากการประชุมระดับชาติด้านหลักประกันสุขภาพของประเทศไทย ครั้งที่ 1 ได้สรุปประเด็นที่สำคัญได้ดังนี้²

1. การอภิบาลระบบ (Governance) การดำเนินการ กำกับ ติดตาม ตรวจสอบและประเมินผล
2. แหล่งเงิน แหล่งเงินส่วนใหญ่ของระบบหลักประกันสุขภาพภาครัฐทั้ง 3 กองทุน มาจากเงินภาษี แต่ก็ยังมีความแตกต่างกันทั้งวิธีการจัดสรรเงินจากภาค รัฐให้กองทุน และจำนวนเงินที่ได้รับอุดหนุนจากรัฐ
3. ชุมลสิทธิประโยชน์ ถึงแม้โดยรวมชุดสิทธิประโยชน์พื้นฐาน ครอบคลุมการรักษาพยาบาลที่คล้ายคลึงกัน แต่ยังมี ความแตกต่างในรายละเอียดอีกมาก เช่น สิทธิประโยชน์การรักษาทางทันตกรรม
4. ระบบบริการสุขภาพ โดยเฉพาะกำลังคนด้านสุขภาพ และเทคโนโลยีทางการแพทย์ที่มีปัญหาการกระจุกตัวในเฉพาะบางพื้นที่ อาทิเช่น กรุงเทพมหานคร ภาคกลางและเขตเมือง
5. วิธีการและอัตราการจ่ายเงินสถานพยาบาล ระหว่าง 3 กองทุนหลักที่มีความแตกต่างกัน โดยสวัสดิการรักษายาบาลข้าราชการใช้การจ่ายตามปริมาณการใช้บริการ (Fee for Service) สำหรับการให้บริการแบบผู้ป่วยนอก ซึ่งเป็นระบบปลายเปิด ทำให้ไม่สามารถควบคุมค่าใช้จ่ายได้ ในขณะที่หลักประกันสุขภาพแห่งชาติ และประกันสังคม ใช้วิธีการจ่ายเงินให้สถานพยาบาลด้วยอัตราเหมาจ่ายรายหัว (Capitation) สำหรับการบริการแบบผู้ป่วยนอก ซึ่งทำให้มีการควบคุมค่าใช้จ่ายได้ดีกว่า
6. การคุ้มครองสิทธิ การรับรู้สิทธิ การเข้าถึงบริการ คุณภาพการบริการ การเยียวยาความเสียหายต่อผู้ป่วย มาตรา 41 พระราชบัญญัติหลักประกันสุขภาพแห่งชาติ ซึ่งยังมีความแตกต่างกันระหว่างสามกองทุน
7. ระบบข้อมูล สถานพยาบาลต่างๆ ต้องรับภาระการบันทึกข้อมูลทีมาก และหน่วยงานต่างๆ ขาดการเชื่อมโยงข้อมูล โดยเฉพาะอย่างยิ่งระหว่างหน่วยงานด้านหน้าและหน่วยสนับสนุน ส่งผลให้ข้อมูลซ้ำซ้อน เพิ่มขึ้นตอน เสี่ยงต่อความผิดพลาด ข้อมูลขาดความถูกต้องและครบถ้วน
8. นอกจากนี้ยังมีความท้าทายในเรื่องของประสิทธิภาพการใช้จ่ายเงินของแต่ละกองทุน และคุณภาพบริการ ซึ่งถึงแม้จะมีระบบการรับรองคุณภาพสถานพยาบาลโดยหน่วยงาน แต่ทั้งสองประเด็นก็ยังขาดการประเมินอย่างเป็นระบบ

¹ คณะกรรมการจัดทำแนวทางการระดมทรัพยากรเพื่อความยั่งยืนของระบบประกันสุขภาพแห่งชาติ; ข้อเสนอการคลังสุขภาพเพื่อความยั่งยืนของระบบประกันสุขภาพแห่งชาติ เป้าประสงค์ ตัวชี้วัด และเป้าหมาย

² การประชุมระดับชาติด้านหลักประกันสุขภาพของประเทศไทย ครั้งที่ 1 (พ.ศ. 2558)

ปัจจัยหลักของความไม่เสมอภาค

ปัจจัยความไม่เสมอภาค	ข้อสรุป
1. ด้านระบบบริหารกองทุน	กองทุนสุขภาพแต่ละกองทุนมีกฎหมาย มีกลุ่ม เป้าหมาย รวมถึงมีวิธีการ โครงสร้างองค์กร การออกแบบและการจ่ายเงินแก่สถานพยาบาลที่แตกต่างกัน ทำให้เกิดปัญหาความไม่เป็นธรรมตามมาอย่างหลีกเลี่ยงไม่ได้ และเพิ่มช่องว่าง ความไม่เสมอภาคมากขึ้น ทั้งที่ประชาชนไทยต้องหมุนเวียนเข้าออกระหว่าง 3 กองทุน
2. ด้านระบบบริการสุขภาพ	ความไม่เสมอภาคในการกระจายตัวของผู้ให้บริการ ทั้งสถานพยาบาลบุคลากร ด้านสุขภาพ รวมทั้งประสิทธิภาพของการส่งต่อ
3. วิธีการจ่ายเงินสถานพยาบาล (Provider payment method)	มีรูปแบบและอัตราการจัดจ่ายบริการสุขภาพจากกองทุนต่างๆ มีความแตกต่างกัน ทำให้สถานพยาบาลให้บริการที่อาจแตกต่างกัน ส่งผลให้ผู้ป่วยรู้สึกถูกเลือกปฏิบัติ

ที่มา: ข้อสรุปจากการประชุมระดับชาติด้านหลักประกันสุขภาพของประเทศไทย ครั้งที่ 1 (พ.ศ. 2558)

2) ความยั่งยืนของระบบประกันสุขภาพ

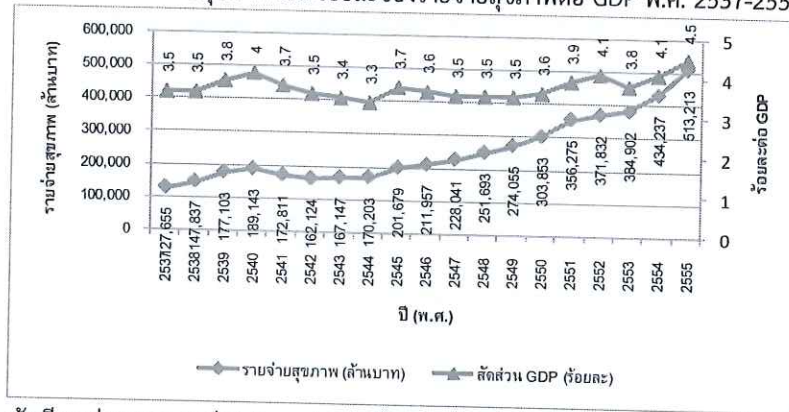
จากความสำเร็จของระบบหลักประกันสุขภาพของประเทศไทย ทำให้รัฐบาลต้องลงทุนด้วยงบประมาณจำนวนมากและเพิ่มขึ้นอย่างต่อเนื่อง จากการประมาณการรายจ่ายสุขภาพระหว่าง ปี พ .ศ. 2556-2565 พบว่า ค่าใช้จ่ายด้านสุขภาพของประเทศไทยมีแนวโน้มเพิ่มขึ้นจากร้อยละ 3.7 ของผลิตภัณฑ์มวลรวมภายในประเทศ ในปี พ .ศ. 2555 เป็นร้อยละ 5 ในปี พ.ศ. 2556³ นอกจากนี้ จากผลก ารศึกษาการ คาดการณ์ค่าใช้จ่ายด้านสุขภาพ พ.ศ. 2559-2565 พบว่า

- การคาดการณ์รายจ่ายด้านสุขภาพของกองทุนสวัสดิการข้าราชการ กองทุน ประกันสังคม และกองทุนหลักประกันสุขภาพถ้วนหน้าแห่งชาติเพิ่มขึ้นจากประมาณ ร้อยละ 1.8 ของ GDP ในปี พ.ศ. 2556 ไปเป็นร้อยละ 2.4 ในปี พ.ศ. 2565
- การคาดการณ์รายจ่ายด้านสุขภาพ พบว่า รายจ่ายสุขภาพทั้งหมดต่อ GDP ในปี พ.ศ. 2565 มีค่าร้อยละ 4.96
- รายจ่ายของรัฐบาลด้านสุขภาพต่อรายจ่ายของรัฐบาล ในปี พ.ศ. 2565 คิดเป็นร้อยละ 15.6

จากข้อมูลดังกล่าวทำให้เกิดความกังวลเกี่ยวกับค่าใช้จ่ายด้านสุขภาพของประเทศไทย ซึ่งคาดว่าใน อนาคตประเทศไทยอาจจะประสบปัญหาเกี่ยวกับความยั่งยืนทางการเงินการคลังที่จะสนับสนุนระบบประกัน สุขภาพของประเทศไทย

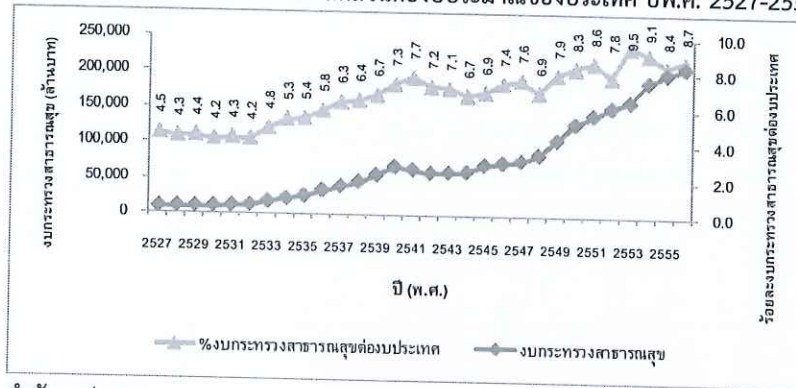
³ การประชุมระดับชาติด้านหลักประกันสุขภาพของประเทศไทย ครั้งที่ 1 (พ.ศ. 2558)

ภาพที่ 10 แนวโน้มรายจ่ายสุขภาพ และร้อยละของรายจ่ายสุขภาพต่อ GDP พ.ศ. 2537-2555



ที่มา: บัญชีรายจ่ายสุขภาพแห่งชาติของประเทศไทย พ.ศ. 2555 สำนักงานพัฒนาโยบายสุขภาพระหว่างประเทศ

ภาพที่ 11 แนวโน้มงบประมาณการและสัดส่วนต่อประมาณของประเทศ ปีพ.ศ. 2527-2556



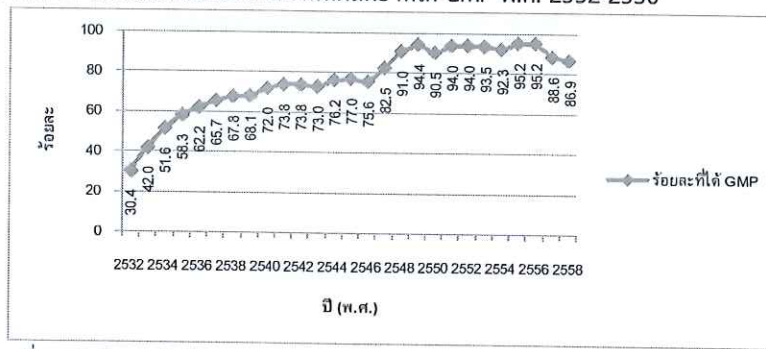
ที่มา: สำนักงบประมาณ

หมายเหตุ: พ.ศ. 2538-2556 งบประมาณกระทรวงสาธารณสุข รวมงบกองทุนหลักประกันสุขภาพ

4.3 ความมั่นคงด้านยาและเวชภัณฑ์

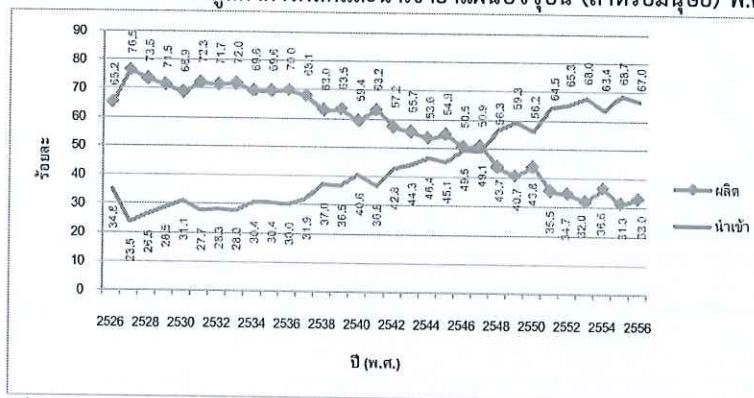
ยาที่ผลิตในประเทศส่วนหนึ่งมาจากโรงงานผลิตยาที่ได้รับการส่งเสริม หลักเกณฑ์และวิธีการที่ดีในการผลิต (Good Manufacturing Practice: GMP) ในพ.ศ. 2546 กระทรวงสาธารณสุขได้ออกกฎหมายให้โรงงานผลิตยาทุกแห่ง ต้องได้มาตรฐานตามหลักเกณฑ์วิธีการที่ดีในการผลิต ซึ่งแนวโน้มของสถานที่ผลิตยาที่ได้มาตรฐาน GMP เพิ่มขึ้นจากร้อยละ 30.4 ในปีพ.ศ. 2532 เป็นร้อยละ 75.6 ในปีพ.ศ. 2546 และเพิ่มเป็นร้อยละ 95.2 ในปีพ.ศ. 2556 โดยล่าสุดปีพ.ศ. 2558 สถานที่ผลิตยาได้มาตรฐาน GMP ร้อยละ 86.9

ภาพที่ 12 แนวโน้มร้อยละของสถานที่ผลิตยาที่ได้ GMP พ.ศ. 2532-2556



ที่มา: สำนักยา สำนักงานคณะกรรมการอาหารและยา

ภาพที่ 13 แนวโน้มร้อยละของมูลค่าการผลิตและนำเข้ายาแผนปัจจุบัน (สำหรับมนุษย์) พ.ศ. 2520-2556



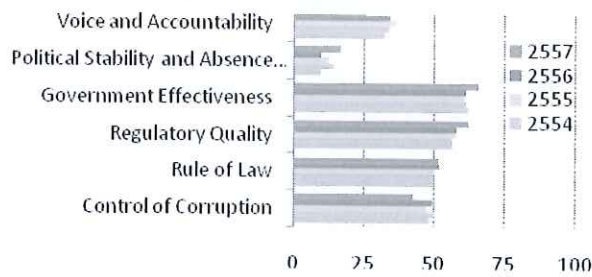
ที่มา: สำนักยา สำนักงานคณะกรรมการอาหารและยา

4.4 ธรรมาภิบาล

1) ดัชนีภาวะธรรมาภิบาลของประเทศไทย

ค่าดัชนีชี้วัดสถานะธรรมาภิบาล (Government Indicator) ของประเทศไทยอยู่ในระดับค่อนข้างคงที่ และเมื่อพิจารณาเป็นรายมิติ พบว่ามีมิติประสิทธิภาพของรัฐบาลมียอดที่เพิ่มขึ้น (Government Effectiveness) โดยมีค่าอยู่ในเปอร์เซ็นต์ไทล์ที่ 50-75 หากพิจารณาย้อนหลังตั้งแต่ พ.ศ. 2553-2557 จะเห็นว่ามิติประสิทธิภาพของรัฐบาล (Government Effectiveness) และมีคุณภาพของมาตรการควบคุม (Regulation Quality) มีตำแหน่งเปอร์เซ็นต์ไทล์ที่ 50-75 ซึ่งสูงกว่ามิติอื่นๆ รองลงมาได้แก่มิติการควบคุมการทุจริตประพฤติมิชอบ (Contour of Corruption) มิตินิติกรรม (Rule of Law) มิติการมีสิทธิมีเสียงของประชาชนและการรับผิดชอบ (Voice and Accountability) และมีมิติความเสถียรภาพทางการเมืองและการปราศจากความรุนแรง (Political Stability and Absence of Violence) ตามลำดับ

ภาพที่ 14 สภาวะธรรมาภิบาลของประเทศไทย พ.ศ. 2553-2557



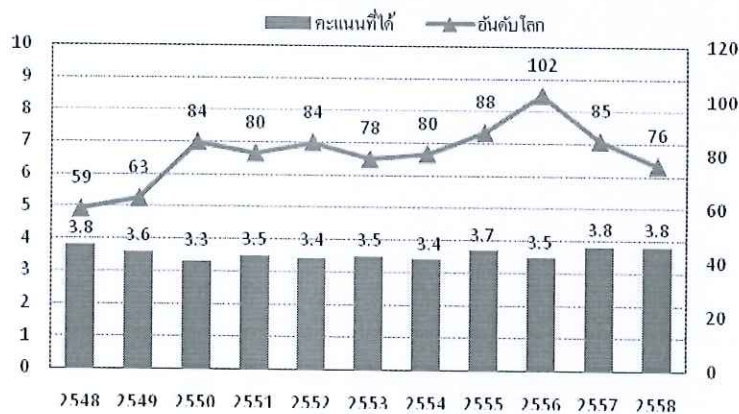
ที่มา: Worldwide Governance Indicators

2) ความโปร่งใสและการทุจริตคอร์รัปชันของหน่วยงานภาครัฐ

จากการจัดอันดับดัชนีภาพลักษณ์คอร์รัปชันขององค์กรเพื่อความโปร่งใสนานาชาติ

(Transparency International: IT) พบว่าในปี 2558 ปัญหาการทุจริตคอร์รัปชันในประเทศไทยมีแนวโน้มลดลง โดยประเทศไทยถูกจัดอยู่ในลำดับที่ 76 จาก 168 ประเทศทั่วโลก (คะแนน 38 คะแนน) ซึ่งถือว่าเป็นลำดับที่ดีขึ้นเมื่อเทียบกับปี พ.ศ. 2557 ที่อยู่ในลำดับที่ 85 จากประเทศทั่วโลก (คะแนน 38 คะแนน) อย่างไรก็ตามก็ดีเมื่อพิจารณาค่าดัชนีภาพลักษณ์คอร์รัปชันของประเทศไทยในช่วง พ.ศ. 2555-2558 พบว่าแนวโน้มดีขึ้นเล็กน้อย โดยมีคะแนนเพิ่มขึ้นจากปี 2555 จาก 37 คะแนนเป็น 38 คะแนนในปี 2558 และลำดับเพิ่มขึ้นจากลำดับที่ 88 จาก 176 ประเทศในปี 2555 เป็นลำดับ 76 จาก 168 ประเทศทั่วโลกในปี 2558 และเมื่อเปรียบเทียบกับในกลุ่มประเทศอาเซียนพบว่าในปี 2558 ประเทศไทยมีค่าดัชนีภาพลักษณ์คอร์รัปชันอยู่ในลำดับที่ 3 รองจากประเทศเพื่อนบ้านที่มีการบริหารจัดการที่ดีอย่างประเทศสิงคโปร์และมาเลเซีย

ภาพที่ 15 การจัดลำดับดัชนีภาพลักษณ์คอร์รัปชันของประเทศไทย พ.ศ.2548-2558



ที่มา:

<http://www.transparency.org/>

บทที่ 3 แนวทางดำเนินการ

ตามที่สำนักเลขาธิการคณะรัฐมนตรีมีหนังสือ ส่วนที่ ๒๓๒ ที่ นร ๐๕๐๕/ว ๖๒ ลงวันที่ ๒๖ กุมภาพันธ์ ๒๕๕๙ ให้ทุกส่วนราชการจัดทำแผนงานในภารกิจหลักของหน่วยงาน ระยะ ๒๐ ปี และจัดส่งให้สำนักเลขาธิการนายกรัฐมนตรี เพื่อรวบรวมนำเสนอนายกรัฐมนตรี ต่อไป นั้น

กระทรวงสาธารณสุขได้ดำเนินการจัดทำแผนยุทธศาสตร์ระยะ ๒๐ ปี (ด้านสาธารณสุข) โดยการสร้างการมีส่วนร่วมจาก หน่วยงานที่เกี่ยวข้อง อาทิ สำนักงานหลักประกันสุขภาพแห่งชาติ (สปสช.) สถาบันการแพทย์ฉุกเฉิน (สพฉ.) องค์การเภสัชกรรม (อภ.) สำนักงานกองทุนสนับสนุนการสร้างเสริมสุขภาพ (สสส.) สถาบันรับรองคุณภาพพยาบาล (สธพ.) สถาบันวิจัยระบบสาธารณสุข (สวรส.) เพื่อให้ได้ข้อมูลจากทุกระดับในการจัดทำยุทธศาสตร์ โดยมีรายละเอียดและขั้นตอนดังนี้

๑. นำผลจากการดำเนินการประชุม “การถอยเพื่อทบทวนหรือการ ถอยตั้งหลัก ก่อนที่จะก้าวต่อไปข้างหน้า” (retreat) เพื่อทบทวนจุดยืน วิสัยทัศน์ พันธกิจ เป้าหมาย ค่านิยม และยุทธศาสตร์ ซึ่งมีขั้นตอนดำเนินการดังนี้

๑.๑ การประชุมเชิงปฏิบัติการ “ย้อนมองทบทวนสถานการณ์จากอดีต เพื่อพัฒนาวิสัยทัศน์ ยุทธศาสตร์และเป้าหมายการพัฒนา กระทรวงสาธารณสุข” วันที่ ๑๒-๑๔ มกราคม ๒๕๕๙ ณ โรงแรมกรุงศรีริเวอร์ จังหวัดพระนครศรีอยุธยา เป็นการระดมสมองผู้บริหารระดับสูงของกระทรวง ได้แก่ รัฐมนตรีว่าการกระทรวงสาธารณสุข เลขาธิการรัฐมนตรีว่าการกระทรวงสาธารณสุข ผู้ช่วยรัฐมนตรีว่าการกระทรวงสาธารณสุข ปลัดกระทรวงสาธารณสุข รองปลัดกระทรวงสาธารณสุข อธิบดี และผู้ตรวจราชการกระทรวงสาธารณสุข โดยมีวัตถุประสงค์เพื่อทบทวนอดีตที่ผ่านมาของกระทรวงสาธารณสุขและร่วมกันพิจารณาทิศทางการพัฒนางานสาธารณสุขในอนาคต และเน้นหนักที่การทบทวนจุดยืน การกำหนด จุดยืน วิสัยทัศน์ พันธกิจ เป้าหมาย ค่านิยมที่ตีงามของบุคลากรในกระทรวงสาธารณสุข และที่สำคัญคือกรอบ ยุทธศาสตร์ในการดำเนินงานให้เป็นไปในทิศทางเดียวกัน

๑.๒ การประชุมเชิงปฏิบัติ “การเพื่อพัฒนาค่านิยมที่ตีงาม (core value) ของบุคลากรสาธารณสุข” วันที่ ๑๔-๑๖ กุมภาพันธ์ ๒๕๕๙ ณ โรงแรมเซ็นทรา ศูนย์ราชการ และคอนเวนชันเซ็นเตอร์ แจ้งวัฒนะ กรุงเทพมหานคร โดยมีตัวแทน ผู้บริหาร นักวิชาการ และผู้ปฏิบัติ ได้แก่ สาธารณสุขนิเทศจาก สำนักงานปลัดกระทรวงสาธารณสุข รองอธิบดีจากกรมวิชาการทุกกรม นายแพทย์สาธารณสุขจังหวัด ผู้อำนวยการโรงพยาบาลศูนย์ /โรงพยาบาลทั่วไป ผู้อำนวยการโรงพยาบาลชุมชน ผู้อำนวยการโรงพยาบาลส่งเสริมสุขภาพตำบล และสาธารณสุขอำเภอจากทุกเขตสุขภาพ มาร่วมระดมความคิดเห็นร่วมกันในการจัดทำค่านิยมร่วมของกระทรวงสาธารณสุข รวมทั้งแนวทางการขับเคลื่อนให้ค่านิยมร่วมที่ได้จากที่ประชุมนี้ นำไปสู่การสื่อสารให้เกิดการยอมรับในวงกว้าง เพื่อพัฒนาเป็นวัฒนธรรมขององค์กรในทุกระดับ

๑.๓ การวิเคราะห์และสังเคราะห์เนื้อหาจากการประชุมระดมสมองทั้ง ๒ ครั้ง โดยได้จัดทำเป็นแบบสอบถามและทำเป็นตัวเลือกให้ผู้บริหารได้พิจารณาให้ความเห็นกลับมาอีกครั้งเมื่อได้ข้อคิดเห็นเพิ่มเติมคณะทำงานได้นำมาสรุปเพื่อเข้าสู่ การประชุมผู้บริหารระดับสูง (Wednesday Meeting) และนำไปสู่การประชุมประจำเดือนของกระทรวงสาธารณสุข เพื่อรับฟังความคิดเห็นอีกครั้งหนึ่ง จึงได้เป็นบทสรุปสำหรับจุดยืน วิสัยทัศน์ พันธกิจ เป้าหมายค่านิยม ของบุคลากรในกระทรวงสาธารณสุข ตลอดจนร่วมวางกรอบยุทธศาสตร์ที่ใช้ในการขับเคลื่อนงานด้านสาธารณสุขในอนาคตต่อไป

2. นำประเด็นการขับเคลื่อนระบบสาธารณสุข 4 ประเด็น ได้แก่ 1) ให้บริการอย่างทั่วถึง 2) สร้างเสริมสุขภาพทุกช่วงอายุ 3) การสร้างระบบหลักประกันสุขภาพ และ 4) Medical hub รวมทั้งนำประเด็นการปฏิรูประบบบริการสาธารณสุข 4 ด้าน ได้แก่ 1) การปฏิรูประบบบริการ 2) การปฏิรูปงานส่งเสริมสุขภาพ 3) การปฏิรูปการเงินการคลัง และ 4) การปฏิรูประบบบริหารจัดการ มาพิจารณา ซึ่งมีคณะกรรมการที่แต่งตั้งโดยท่านนายกรัฐมนตรี 3 คณะ ขับเคลื่อนงานอย่างต่อเนื่อง

3. ประชุมหน่วยงานที่เกี่ยวข้องทั้งภายในและ ภายนอกกระทรวงสาธารณสุข 2 ครั้ง เพื่อจัดทำแผนงานโครงการ ดังนี้

1) ประชุมครั้งที่ 1 วันที่ 21 มีนาคม 2559 เพื่อชี้แจงกรอบแนวทางการจัดทำแผนงานโครงการตามยุทธศาสตร์กระทรวงสาธารณสุขภายใต้ยุทธศาสตร์ชาติ ระยะ 20 ปี โดยมีรองปลัดกระทรวงสาธารณสุขเป็นประธาน และให้ทุกหน่วยงานส่งแผนงานโครงการที่เกี่ยวข้องกลับมาสำนักงานนโยบายและยุทธศาสตร์

2) สำนักงานนโยบายและยุทธศาสตร์ทำการรวบรวมและวิเคราะห์ข้อมูลจากหน่วยงานต่างๆ ตามยุทธศาสตร์ความเป็นเลิศ 4 ด้าน และจัดกรอบแผนงานที่เกี่ยวข้อง ได้ยุทธศาสตร์ละ 4 แผนงาน รวมเป็น 16 แผนงาน นอกจากนี้ยังได้แตกโครงการตามแผนงานๆ านละ 3 โครงการ รวมเป็น 48 แผนงาน

3) ประชุมครั้งที่ 2 วันที่ 29 เมษายน 2559 เพื่อพิจารณาแผนงานโครงการข้อเสนอแผนงานโครงการตามยุทธศาสตร์ 4 Excellence 16 แผนงาน 48 โครงการ ภายใต้ยุทธศาสตร์ชาติ ระยะ 20 ปี (ด้านสาธารณสุข) โดยมีรองปลัดกระทรวงสาธารณสุขเป็นประธาน โดยที่ประชุมเห็นชอบกรอบยุทธศาสตร์แผนงานและโครงการดังกล่าว

4) นำข้อเสนอ แผนงานโครงการข้อเสนอแผนงานโครงการตามยุทธศาสตร์ 4 Excellence 16 แผนงาน 48 โครงการ ภายใต้ยุทธศาสตร์ชาติ ระยะ 20 ปี (ด้านสาธารณสุข) เข้าที่ประชุมผู้บริหารสำนักงานปลัดกระทรวงสาธารณสุข โดยมีปลัดกระทรวงสาธารณสุขเป็นประธาน เพื่อพิจารณาและให้ความเห็นชอบ

5) นำข้อเสนอแผนงานโครงการข้อเสนอแผนงานโครงการตามยุทธศาสตร์ Excellence 16 แผนงาน 48 โครงการ ภายใต้ยุทธศาสตร์ชาติ ระยะ 20 ปี (ด้านสาธารณสุข) เข้าที่ประชุมผู้บริหารสำนักงานปลัดกระทรวงสาธารณสุข โดยมีรัฐมนตรีว่าการกระทรวงสาธารณสุขเป็นประธาน เพื่อพิจารณาและให้ความเห็นชอบ

โดย สรุปความเห็นที่สอดคล้องกันในการจัดทำข้อเสนอแผนงานโครงการตามยุทธศาสตร์ Excellence ภายใต้ยุทธศาสตร์ชาติ ระยะ 20 ปี (ด้านสาธารณสุข) (พ.ศ. 2560-2579) ของกระทรวงสาธารณสุข คือ ยุทธศาสตร์ที่มีความเป็นเลิศ 4 ด้าน ได้แก่ 1) Prevention & Promotion Excellence (ส่งเสริมสุขภาพและความป้องกันโรคเป็นเลิศ) 2) Service Excellence (บริการเป็นเลิศ) 3) People Excellence (บุคลากรเป็นเลิศ) และ 4) Governance Excellence (บริหารจัดการเป็นเลิศ) ครอบคลุม 16 แผนงาน 48 โครงการ โดยมีรายละเอียดในบทต่อไป