

ความเป็นไปได้ในการจัดตั้งศูนย์บริการจดทะเบียนแรงงานต่างด้าวแบบเบ็ดเสร็จ
(One Stop Service) ณ จุดผ่านแดนถาวร ตลาดบ้านแหลม
อำเภอโป่งน้ำร้อน จังหวัดจันทบุรี

โดย

เครือข่ายบริการสุขภาพอำเภอโป่งน้ำร้อน จังหวัดจันทบุรี

ประกาศคุณูปการ

งานวิจัยฉบับนี้จัดทำขึ้น เพื่อเป็นส่วนหนึ่งของการแต่งตั้งให้ดำรงตำแหน่งนักวิชาการ
สาธารณสุขชำนาญการ โดยมุ่งศึกษาความเป็นไปได้ในการจัดตั้งศูนย์บริการจดทะเบียนแรงงาน
ต่างด้าวแบบเบ็ดเสร็จ (One Stop Service) ณ จุดผ่านแดนถาวร ตลาดบ้านแหลม อำเภอโป่งน้ำร้อน
จังหวัดจันทบุรี

งานวิจัยนี้สำเร็จได้ด้วยดีเนื่องจากได้รับความกรุณาจากคุณเกษรินทร์ ไทยศรีวงศ์
นักวิชาการสาธารณสุขเชี่ยวชาญด้านส่งเสริมพัฒนา และคุณนภกกร พูลประสาท นักวิชาการ
สาธารณสุขชำนาญการพิเศษ ที่ได้สละเวลาให้คำแนะนำ ช่วยเหลือ ตรวจสอบแก้ไขข้อบกพร่อง จน
งานวิจัยเสร็จสมบูรณ์ จึงใคร่ขอกราบขอบพระคุณไว้ ณ โอกาสนี้

กราบขอบพระคุณ สาธารณสุขอำเภอโป่งน้ำร้อน จังหวัดจันทบุรี ที่ให้การสนับสนุน
และส่งเสริมการศึกษา ขอขอบคุณผู้บริหารหน่วยงานภาคีเครือข่ายที่เกี่ยวข้องในการจัดตั้ง
ศูนย์บริการจดทะเบียนแรงงานต่างด้าวแบบเบ็ดเสร็จ เจ้าหน้าที่สาธารณสุขจังหวัดจันทบุรี และ
สมาคมการค้าและการท่องเที่ยวชายแดนไทย - กัมพูชา จังหวัดจันทบุรี ที่ให้ความร่วมมือในการเก็บ
ข้อมูล

ท้ายนี้ ขอขอบพระคุณครอบครัว เพื่อนร่วมงานวิจัย ที่เป็นกำลังใจ และให้ความ
ช่วยเหลือต่าง ๆ จนการวิจัยนี้สำเร็จไปได้ด้วยดี

ณัฐพงศ์ บัวแก้ว

ความเป็นไปได้ในการจัดตั้งศูนย์บริการจดทะเบียนแรงงานต่างด้าวแบบเบ็ดเสร็จ

(One Stop Service) ณ จุดผ่านแดนถาวร ตลาดบ้านแหลม

อำเภอโป่งน้ำร้อน จังหวัดจันทบุรี

ณัฐพงศ์ บัวแก้ว, สม.*

บทคัดย่อ

การศึกษาในครั้งนี้มีวัตถุประสงค์เพื่อศึกษาความเป็นไปได้ในการจัดตั้งศูนย์บริการจดทะเบียนแรงงานต่างด้าวแบบเบ็ดเสร็จ (One Stop Service) ณ จุดผ่านแดนถาวร ตลาดบ้านแหลม อำเภอโป่งน้ำร้อน จังหวัดจันทบุรี และจัดทำข้อเสนอในเชิงนโยบายเพื่อการจัดตั้งศูนย์บริการจดทะเบียนแรงงานต่างด้าวแบบเบ็ดเสร็จ (One Stop Service) ณ จุดผ่านแดนถาวร ตลาดบ้านแหลม อำเภอโป่งน้ำร้อน จังหวัดจันทบุรี ลดความเสี่ยงในการแพร่กระจายโรคและผลกระทบต่อด้านสุขภาพที่มาจากแรงงานต่างด้าว รูปแบบการศึกษาเป็นการศึกษาเชิงพรรณนา โดยวิธีเชิงคุณภาพจากการศึกษาเอกสารและการสัมภาษณ์เจาะลึก (in-depth interview) ผู้บริหารหรือเจ้าหน้าที่ผู้รับผิดชอบงานของหน่วยงานหลักที่เกี่ยวข้องในการจัดตั้งศูนย์บริการจดทะเบียนแรงงานต่างด้าวแบบเบ็ดเสร็จ (One Stop Service) ประกอบด้วย ปกครองจังหวัด จัดหางานจังหวัด สำนักงานสาธารณสุขจังหวัด ดำเนินตรวจคนเข้าเมือง พัฒนาสังคมความมั่นคงของมนุษย์ และสมาคมการค้าและการท่องเที่ยวชายแดนไทย – กัมพูชา จังหวัดจันทบุรี ผลการศึกษาสรุปได้ดังนี้

ความเป็นไปได้ในการจัดตั้งศูนย์บริการจดทะเบียนแรงงานต่างด้าวแบบเบ็ดเสร็จ (One Stop Service) ณ จุดผ่านแดนถาวร ตลาดบ้านแหลม เมื่อพิจารณาจากปัจจัยภายนอกพบว่า ด้านนโยบายของทุกหน่วยงานเป็นไปในทิศทางเดียวกัน คือ เห็นด้วยให้มีการจัดตั้งศูนย์ฯ และด้านโครงสร้างพื้นฐาน ความพร้อมเรื่องอาคารสถานที่ ซึ่งเป็นพื้นที่ของเอกชน เจ้าของพื้นที่พร้อมที่จะสนับสนุนให้เกิดการจัดตั้งศูนย์ฯ เพื่อเป็นการอำนวยความสะดวกแก่ผู้ประกอบการในการนำแรงงานต่างด้าวมารับบริการ ส่วนปัจจัยภายในพบว่า กลไกหลักในการขับเคลื่อนงาน คือ กลไกการบริหารจัดการและจัดระบบแรงงานต่างด้าว ซึ่งมีผู้ว่าราชการเป็นประธาน มีปกครองจังหวัดเป็นเลขานุการ โดยมีหน่วยงานหลัก 5 หน่วยงาน รับผิดชอบดำเนินงานตามภารกิจหลัก หรือที่ผู้ว่าราชการจังหวัดมอบหมาย ด้านบุคลากร / ทีมงาน มีบางหน่วยงานที่ยังไม่พร้อม เนื่องจากขาดอัตรากำลัง ซึ่งส่งผลกระทบต่อระบบบริการที่ไม่พร้อมต่อการออกให้บริการนอกสถานที่ แต่อย่างไรก็ตาม หากจังหวัดกำหนดนโยบาย ให้มีการจัดตั้งศูนย์บริการจดทะเบียนแรงงานต่างด้าวแบบเบ็ดเสร็จ

(One Stop Service) ณ จุดผ่านแดนถาวร ตลาดบ้านแหลมอำเภอโป่งน้ำร้อน จังหวัดจันทบุรี ที่เป็น
รูปธรรม หน่วยงานที่เกี่ยวข้องก็มีพร้อมที่จะดำเนินการ ดังนั้น โดยสรุปจากผลการศึกษา พบว่า มี
ความเป็นไปได้ในการจัดตั้งศูนย์บริการจดทะเบียนแรงงานต่างด้าวแบบเบ็ดเสร็จ (One Stop
Service) ณ จุดผ่านแดนถาวร ตลาดบ้านแหลมอำเภอโป่งน้ำร้อน จังหวัดจันทบุรี โดยแบ่งการ
ดำเนินงานออกเป็น 2 ระยะ คือ ระยะแรกให้ดำเนินการจัดตั้งเป็นศูนย์บริการตรวจสอบคุณภาพแบบ
เบ็ดเสร็จ(One Stop Service)ณ จุดผ่านแดนถาวร ตลาดบ้านแหลม อำเภอโป่งน้ำร้อน จังหวัด
จันทบุรี เพื่อลดความเสี่ยงด้านสุขภาพแก่ประชาชน และอำนวยความสะดวกให้แก่ผู้ประกอบการ
ในระดับหนึ่ง ระยะที่สองผลักดันให้บรรจุเป็นนโยบายจังหวัดนำเข้าสู่แผนจังหวัดบูรณาการ ให้เกิด
การจัดตั้งศูนย์บริการจดทะเบียนแรงงานต่างด้าวแบบเบ็ดเสร็จ (One Stop Service) ณ จุดผ่านแดน
ถาวร ตลาดบ้านแหลมอำเภอโป่งน้ำร้อน จังหวัดจันทบุรีอย่างเต็มรูปแบบ

คำสำคัญ: ความเป็นไปได้ในการจัดตั้งศูนย์ฯ, ศูนย์บริการจดทะเบียนแรงงานต่างด้าว

*นักวิชาการสาธารณสุขปฏิบัติการ สถานีอนามัยบ้านเทพนิมิต ต.เทพนิมิต

สารบัญ

	หน้า
บทคัดย่อภาษาไทย	ก
บทคัดย่อภาษาอังกฤษ	จ
สารบัญ	ฉ
สารบัญภาพ	ช
บทที่	
1 บทนำ.....	1
ความเป็นมาและความสำคัญของปัญหา.....	1
คำถามการศึกษา.....	2
วัตถุประสงค์การศึกษา.....	2
ขอบเขตการศึกษาศึกษา.....	2
ประโยชน์ที่คาดว่าจะได้รับ.....	3
นิยามศัพท์	4
กรอบแนวคิดในการศึกษา	6
2 เอกสาร และงานศึกษาที่เกี่ยวข้อง	7
กฎหมาย พรบ. มติ ครม.และประกาศกระทรวง/จังหวัดที่เกี่ยวข้อง.....	7
ข้อมูลทั่วไปของจังหวัดจันทบุรี.....	14
ข้อมูลทั่วไปของค่านชายแดนและพื้นที่ตลาดบ้านแหลม อ.โป่งน้ำร้อน.....	
จ.จันทบุรี.....	19
การจดทะเบียนแรงงานต่างด้าวแบบเบ็ดเสร็จจังหวัดจันทบุรี	20
3 วิธีดำเนินการศึกษา.....	26
รูปแบบการศึกษา	26
ประชากรและกลุ่มตัวอย่าง	27
เครื่องมือที่ใช้ในการศึกษา.....	27

สารบัญ(ต่อ)

บทที่	หน้า
การเก็บรวบรวมข้อมูล	28
การวิเคราะห์ข้อมูล	28
4 ผลการศึกษาศึกษา	29
ผลการศึกษาด้านปัจจัยภายนอก	29
ผลการศึกษาด้านปัจจัยภายใน	34
5 สรุปผลการศึกษาและข้อเสนอแนะ	37
สรุปผลการศึกษา	37
อภิปรายผล	39
ข้อจำกัดของการศึกษา	42
ข้อเสนอแนะ	42
บรรณานุกรม	43
ประวัติผู้ศึกษา	48

สารบัญภาพ

ภาพที่	หน้า
1.1 กรอบแนวคิดในการศึกษา	6
2.1 แสดงบริเวณที่ตั้งของจุดผ่านแดน และจุดผ่อนปรน จังหวัดจันทบุรี	15
2.2 แสดงระยะทางจากแต่ละโรงพยาบาลถึงสำนักงานสาธารณสุขจังหวัดจันทบุรี..	18
2.3 กลไกการบริหารจัดการและจัดระบบแรงงานต่างด้าวจังหวัดจันทบุรี.....	21
2.4 แผนภูมิแสดงการจัดบริการศูนย์บริการแบบเบ็ดเสร็จ จังหวัดจันทบุรี ปี 2557...	23
2.5 แผนภูมิแสดงการจัดบริการศูนย์บริการแบบเบ็ดเสร็จ จังหวัดจันทบุรี ปี 2558...	25
5.1 แผนภูมิแสดงการจัดตั้งศูนย์บริการตรวจสุขภาพแบบเบ็ดเสร็จ(One Stop Service) ณ จุดผ่านแดนถาวร ตลาดบ้านแหลม อำเภอโป่งน้ำร้อน จังหวัดจันทบุรี	41

บทที่ 1

บทนำ

ความเป็นมาและความสำคัญของปัญหา

จังหวัดจันทบุรีเป็นจังหวัดชายแดนมีอาณาเขตติดต่อกับราชอาณาจักรกัมพูชา ที่อำเภอโป่งน้ำร้อน และอำเภอสอยดาว โดยติดต่อกับจังหวัด โพลิน และจังหวัดพระตะบอง มีช่องทางสัญจรผ่านแดนไทยที่เป็นจุดผ่านแดน จำนวน 2 คือ จุดผ่านแดนถาวรบ้านแหลม ตำบลเทพนิมิต อำเภอโป่งน้ำร้อน และจุดผ่านแดนถาวรผักกาด ตำบลคลองใหญ่ อำเภอโป่งน้ำร้อน จังหวัดจันทบุรี และมีจุดผ่อนปรน จำนวน 3 คำน คือ จุดผ่อนปรน บ้านบึงขังล่าง อำเภอโป่งน้ำร้อน , จุดผ่อนปรนบ้านสวนส้ม ตำบลสะตอน จุดผ่อนปรนบ้านซับริ ตำบลทุ่งขนาน อำเภอสอยดาว ซึ่งเป็นช่องทางผ่านแดนที่ชาวกัมพูชา เดินทางเข้ามาในจังหวัดจันทบุรีจำนวนมาก และมีประชาชนต่างด้าวอพยพเข้ามาอาศัยและประกอบอาชีพตามแนวเขตชายแดนและในจังหวัดจันทบุรี ประกอบกับนโยบายส่งเสริมการค้าชายแดน ทำให้เกิดปัญหาโรคติดต่อจากกลุ่มแรงงานต่างด้าว และพื้นที่ชายแดน ซึ่งส่งผลกระทบต่อการพัฒนาคุณภาพชีวิตของประชาชน และความมั่นคงของประเทศไทย

จากสถิติข้อมูลสำนักงานสาธารณสุขจังหวัดจันทบุรี ปี 2557 – 2559 พบว่ามีผู้ผ่านเข้าออก ณ บริเวณด่านชายแดน ซึ่งส่วนใหญ่เป็นแรงงานต่างด้าว จำนวน 1,596,104 , 1,039,527 และ 1,342,098 คน และพบว่ามีจำนวนแรงงานต่างด้าวที่ขึ้นทะเบียนจำนวน 30,123 , 21,493 , 33,840 ตามลำดับ (สำนักงานสาธารณสุขจังหวัดจันทบุรี,2560)

ผลการตรวจสุขภาพ พบว่าแรงงานต่างด้าวที่มาขึ้นทะเบียน ตรวจพบโรคติดต่อ ซึ่งอาจแพร่กระจายภายในประเทศ ซึ่งส่งผลด้านความเสี่ยงด้านสุขภาพ อาทิ โรคซิฟิลิส วัณโรคและโรคเท้าช้างนอกจากนี้ยังตรวจพบการตั้งครรภ์และการใช้สารเสพติดอีกด้วย นอกจากนี้ จากข้อมูลทางระบาดวิทยาในผู้ป่วยที่เป็นแรงงานต่างด้าวที่เข้ามารับการรักษาที่โรงพยาบาลของรัฐในจังหวัดจันทบุรี พบว่ามีโรคที่ต้องเฝ้าระวังทางระบาดในแรงงานต่างด้าว ปี พ.ศ. 2558 – 2560 ดังนี้ โรคอุจจาระร่วง โรคปอดบวม โรคมาลาเรีย โรคไข้เลือดออกและโรคอาหารเป็นพิษ โดยโรคดังกล่าวสามารถเข้ามาแพร่กระจายโรคได้ทั้งสิ้น ซึ่งถือเป็นผลกระทบต่อความเป็นแหล่งแพร่กระจายโรคแก่ประชาชนไทยได้ (สำนักงานสาธารณสุขจังหวัดจันทบุรี,2560)

การดำเนินการตรวจสอบสุขภาพ เพื่ออนุญาตให้แรงงานต่างด้าวทำงานในจังหวัดจันทบุรี ถึงแม้ว่าจะมีการดำเนินการที่โรงพยาบาลของรัฐทุกแห่ง โดยให้บริการตรวจสอบสุขภาพ คัดกรองโรค และออกบัตรประกันสุขภาพแก่แรงงานต่างด้าว ในแต่ละอำเภอ ตามที่อยู่ของนายจ้างหรือสถานที่ทำงานของแรงงาน โดยจุดบริการตรวจสอบสุขภาพที่ใกล้ที่สุด คือ โรงพยาบาลโป่งน้ำร้อน ห่างจากจุดผ่านแดนถาวร ตลาดบ้านแหลม 46 กิโลเมตร และโรงพยาบาลสอยดาว ห่างจากจุดผ่านแดนถาวร ตลาดบ้านแหลม 55 กิโลเมตร ห่างจากตัวเมืองจันทบุรี 85 กิโลเมตร ทั้งนี้ทำให้เกิดโอกาสเสี่ยงต่อการแพร่กระจายโรคติดต่อต่างๆ

คณะผู้ศึกษาจึงคิดว่าควรมีการจัดตั้งศูนย์บริการจดทะเบียนแรงงานต่างด้าวแบบเบ็ดเสร็จ (One Stop Service) ณ จุดผ่านแดนถาวร ตลาดบ้านแหลมอำเภอโป่งน้ำร้อน จังหวัดจันทบุรี เพื่อลดการแพร่กระจายของโรคต่างๆ จากกระบวนการ ระยะการเดินทาง และสะดวกต่อการตรวจคัดกรองโรค ตั้งแต่หน้าด่านก่อนเข้ามาแพร่ในประเทศ คณะผู้ศึกษาจึงสนใจที่จะศึกษาความเป็นไปได้ในการจัดตั้งศูนย์บริการจดทะเบียนแรงงานต่างด้าวแบบเบ็ดเสร็จ (One Stop Service) ณ จุดผ่านแดนถาวร ตลาดบ้านแหลมอำเภอโป่งน้ำร้อน จังหวัดจันทบุรี

คำถามในการศึกษา

การจัดตั้งศูนย์บริการจดทะเบียนแรงงานต่างด้าวแบบเบ็ดเสร็จ (One Stop Service) ณ จุดผ่านแดนถาวร ตลาดบ้านแหลมอำเภอโป่งน้ำร้อน จังหวัดจันทบุรีมีความเป็นไปได้หรือไม่

วัตถุประสงค์การศึกษา

- 1) เพื่อศึกษาความเป็นไปได้ในการจัดตั้งศูนย์บริการจดทะเบียนแรงงานต่างด้าวแบบเบ็ดเสร็จ (One Stop Service) ณ จุดผ่านแดนถาวร ตลาดบ้านแหลมอำเภอโป่งน้ำร้อน จังหวัดจันทบุรี
- 2) จัดทำข้อเสนอในเชิงนโยบายเพื่อการจัดตั้งศูนย์บริการจดทะเบียนแรงงานต่างด้าวแบบเบ็ดเสร็จ (One Stop Service) ณ จุดผ่านแดนถาวร ตลาดบ้านแหลมอำเภอโป่งน้ำร้อน จังหวัดจันทบุรี

ขอบเขตการศึกษา

รูปแบบการศึกษาในครั้งนี้เป็นการศึกษาเชิงพรรณนา โดยวิธีการวิจัยเชิงคุณภาพ จากการศึกษาจากเอกสารและการสัมภาษณ์เจาะลึก (in-depth interview) ตามกรอบโครงสร้างคำถามที่สร้างขึ้น ความเป็นไปได้ในการจัดตั้งศูนย์บริการจดทะเบียนแรงงานต่างด้าวแบบเบ็ดเสร็จ (One Stop Service) ณ จุดผ่านแดนถาวร ตลาดบ้านแหลมอำเภอโป่งน้ำร้อน จังหวัดจันทบุรี โดยพิจารณาจาก

ปัจจัยภายนอก ในส่วนของ

1. นโยบายของหน่วยงาน
2. โครงสร้างพื้นฐาน ความพร้อมเรื่องอาคารสถานที่

ปัจจัยภายใน ในส่วนของ

1. โครงสร้างการมอบหมายงาน กลไกการขับเคลื่อน
2. บุคลากรและทีมงาน
3. ระบบบริการ ตามภารกิจหลักของหน่วยงาน

ประชากรในการศึกษา คือ ผู้บริหารหรือเจ้าหน้าที่ผู้รับผิดชอบงานของหน่วยงานหลักที่เกี่ยวข้องในการจัดตั้งศูนย์บริการจดทะเบียนแรงงานต่างด้าวแบบเบ็ดเสร็จ (One Stop Service) ประกอบด้วย ปกครองจังหวัด จัดหางานจังหวัด สำนักงานสาธารณสุขจังหวัด ด้านตรวจคนเข้าเมือง พัฒนาสังคมความมั่นคงของมนุษย์ และสมาคมการค้าและการท่องเที่ยวชายแดนไทย – กัมพูชา จังหวัดจันทบุรี การคัดเลือกกลุ่มตัวอย่างด้วยวิธีการสุ่มตัวอย่างแบบเจาะจง (Purposive Random) โดยคัดเลือกจากผู้บริหารหรือเจ้าหน้าที่ผู้รับผิดชอบงานของหน่วยงานหลัก หน่วยงานละ 1 คน

การเก็บรวบรวมข้อมูล โดยวิธีการศึกษาจากเอกสารและการสัมภาษณ์แบบเจาะลึกในช่วงเดือนพฤษภาคม 2560

การวิเคราะห์ข้อมูลที่ได้รวบรวมจากเอกสารและการสัมภาษณ์แบบเจาะลึก นำมาวิเคราะห์เชิงเนื้อหา (Content Analysis) เพื่อดูความเป็นไปได้ในการจัดตั้งศูนย์บริการจดทะเบียนแรงงานต่างด้าวแบบเบ็ดเสร็จ (One Stop Service) ณ จุดผ่านแดนถาวร ตลาดบ้านแหลมอำเภอโป่งน้ำร้อน จังหวัดจันทบุรี

ประโยชน์ที่คาดว่าจะได้รับ

1. มีข้อมูลประกอบการตัดสินใจในการจัดตั้งศูนย์บริการจดทะเบียนแรงงานต่างด้าวแบบเบ็ดเสร็จ (One Stop Service) ณ จุดผ่านแดนถาวร ตลาดบ้านแหลมอำเภอโป่งน้ำร้อน จังหวัดจันทบุรี
2. ในกรณีที่มีการจัดตั้งศูนย์บริการจดทะเบียนแรงงานต่างด้าวแบบเบ็ดเสร็จ (One Stop Service) ณ จุดผ่านแดนถาวร ตลาดบ้านแหลมอำเภอโป่งน้ำร้อน จังหวัดจันทบุรี
 - 2.1 จะช่วยอำนวยความสะดวกให้แก่ผู้ประกอบการและแรงงานต่างด้าวในกระบวนการจดทะเบียนแรงงานต่างด้าวแบบเบ็ดเสร็จ (One Stop Service)
 - 2.2 จะช่วยลดปัญหา ผลกระทบและลดความเสี่ยงด้านสุขภาพของประชาชนในประเทศไทย

นิยามศัพท์

1.ความเป็นไปได้ในการจัดตั้งศูนย์ฯ หมายถึง ความเป็นไปได้ในการจัดตั้งศูนย์บริการจดทะเบียนแรงงานต่างด้าวแบบเบ็ดเสร็จ(One Stop Service)ณ จุดผ่านแดนถาวร ตลาดบ้านแหลม อำเภอโป่งน้ำร้อน จังหวัดจันทบุรี โดยพิจารณาจากปัจจัยภายนอกและปัจจัยภายใน ประกอบด้วย

ปัจจัยภายนอก

1. นโยบายของหน่วยงาน
2. โครงสร้างพื้นฐาน ความพร้อมเรื่องอาคารสถานที่

ปัจจัยภายใน

1. กลไกในการขับเคลื่อนงาน / การมอบหมายงาน
2. บุคลากร / ทีมงาน
3. ระบบบริการของหน่วยงานหลัก
 - 3.1 ระบบบริการของจัดหางาน
 - ขึ้นทะเบียนแรงงาน
 - ออกทะเบียนใบอนุญาตแรงงาน
 - 3.2 ระบบบริการของสาธารณสุข
 - ตรวจสอบสุขภาพ
 - เฝ้าระวังควบคุมโรค
 - สร้างหลักประกันสุขภาพ
 - 3.3 ระบบบริการของด่านตรวจคนเข้าเมือง
 - ตรวจสอบบุคคลและยานพาหนะ
 - อนุญาตให้ผ่านเข้า-ออกประเทศ
 - สืบสวนปราบปรามและส่งกลับ

2.ศูนย์บริการจดทะเบียนแรงงานต่างด้าวแบบเบ็ดเสร็จ (One Stop Service) หมายถึง สถานที่จัดระบบบริการจดทะเบียนแรงงานต่างด้าว โดยมีบริการ

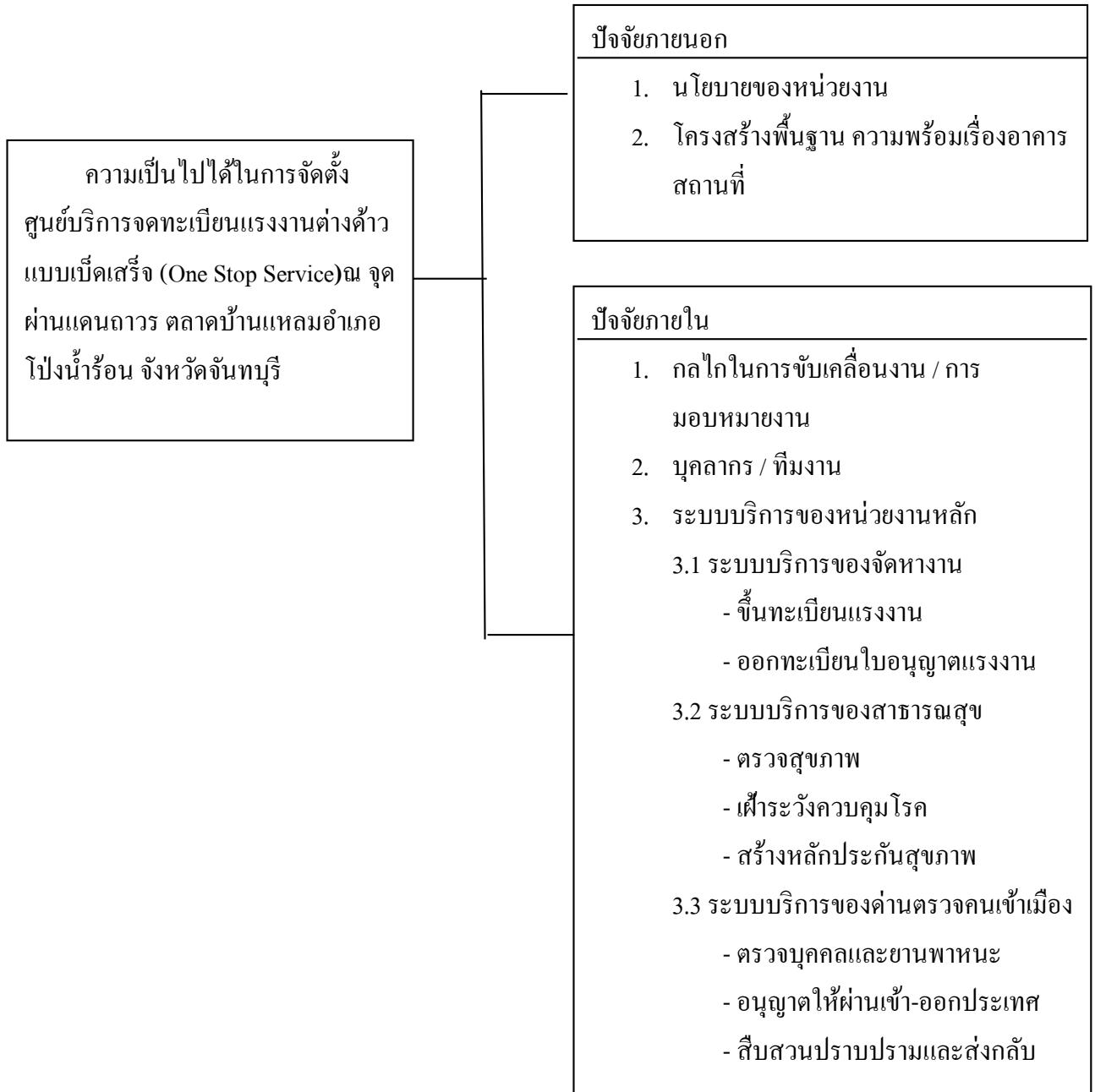
1. จัดทำทะเบียนประวัติ
2. ตรวจสอบสุขภาพ ออกบัตรประกันสุขภาพ
3. ขออนุญาตทำงานและออกบัตรประจำตัวแก่แรงงานต่างด้าวที่จะทำงานในประเทศไทยได้อย่างถูกต้องตาม

โดยทุกขั้นตอนจะดำเนินการและแล้วเสร็จที่ศูนย์บริการจดทะเบียนแรงงานต่างด้าวแบบ

เบ็ดเสร็จ (One Stop Service) ที่เดียว

3.ผู้บริหารหรือเจ้าหน้าที่ผู้รับผิดชอบงาน หมายถึง ผู้บริหารหรือเจ้าหน้าที่ผู้รับผิดชอบงานของหน่วยงานหลักที่เกี่ยวข้องในการจัดตั้งศูนย์บริการจดทะเบียนแรงงานต่างด้าวแบบเบ็ดเสร็จ (One Stop Service) ณ จุดผ่านแดนถาวร ตลาดบ้านแหลมอำเภอ โป่งน้ำร้อน จังหวัดจันทบุรี ประกอบด้วย 5 หน่วยงานหลัก คือ ปกครองจังหวัด จัดหางานจังหวัด สำนักงานสาธารณสุขจังหวัด ด้านตรวจคนเข้าเมือง พัฒนาสังคมความมั่นคงของมนุษย์ และหน่วยงานเอกชนซึ่งเป็นเจ้าของสถานที่ตั้ง คือ สมาคมการค้าและการท่องเที่ยวชายแดนไทย – กัมพูชา จังหวัดจันทบุรี

กรอบแนวคิดในการศึกษา



แผนภาพที่ 1 กรอบแนวคิดในการศึกษา

บทที่ 2

เอกสาร และงานวิจัยที่เกี่ยวข้อง

ในการศึกษาครั้งนี้ได้ศึกษาจากเอกสารและรายงานวิจัยต่างๆที่เกี่ยวข้องเพื่อนำมาใช้เป็นพื้นฐานและแนวทางในการศึกษา ซึ่งผู้ศึกษาได้นำเสนอผลการศึกษาเรียงตามลำดับดังนี้

1. กฎหมาย พรบ. มติ ครม.และประกาศกระทรวง/จังหวัดที่เกี่ยวข้อง
2. ข้อมูลทั่วไปของจังหวัดจันทบุรี
3. ข้อมูลทั่วไปของด่านชายแดนและพื้นที่ตลาดบ้านแหลม อ.โป่งน้ำร้อน จ.จันทบุรี
4. การจดทะเบียนแรงงานต่างด้าวแบบเบ็ดเสร็จจังหวัดจันทบุรี

กฎหมาย พรบ. มติ ครม.และประกาศกระทรวง/จังหวัดที่เกี่ยวข้อง (สำนักงานคณะกรรมการกฤษฎีกา,2560)

การดำเนินการจัดระบบแรงงานต่างด้าวสัญชาติเมียนมา ลาว และกัมพูชามี กฎหมายที่เกี่ยวข้องได้แก่ กฎหมายว่าด้วยคนเข้าเมือง กฎหมายว่าด้วยการทะเบียนราษฎร และ กฎหมายว่าด้วยการทำงานของคนต่างด้าว นอกจากนี้ยังต้องอาศัยระเบียบที่เกี่ยวข้องอีกหลายฉบับ ได้แก่ ระเบียบสำนักนายกรัฐมนตรีว่าด้วยการบริหารแรงงานต่างด้าว รวมทั้งประกาศ กระทรวงมหาดไทย และประกาศกระทรวงแรงงาน ดังนี้

1. กฎหมายว่าด้วยคนเข้าเมือง

คนต่างด้าวที่เดินทางเข้ามาในราชอาณาจักรเป็นการชั่วคราวหรือเข้ามามีถิ่นที่อยู่ในราชอาณาจักร ต้องดำเนินการให้เป็นไปตามพระราชบัญญัติคนเข้าเมือง พ.ศ.2522 ซึ่งเป็นกฎหมายที่เกี่ยวข้องกับการเดินทางเข้ามาของคนต่างด้าว สารสำคัญของพระราชบัญญัติคนเข้าเมือง พ.ศ. 2522 ในส่วนที่เกี่ยวข้องกับการเข้ามาทำงานของคนต่างด้าว มีดังนี้

1.1 คนต่างด้าวที่จะเดินทางเข้ามา หรือออกไปนอกราชอาณาจักรจะต้องเข้าหรือออกตาม ช่องทาง ด่านตรวจคนเข้าเมือง เขตท่าสถานี หรือท้องที่และตามกำหนดเวลาที่รัฐมนตรีประกาศ

1.2 ห้ามคนต่างด้าวที่ไม่มีหนังสือเดินทาง หรือเอกสารใช้แทนหนังสือเดินทางที่ถูกต้อง สมบูรณ์ หรือมีแต่ไม่ได้รับการตรวจลงตราจากสถานทูต หรือสถานกงสุลไทย ในต่างประเทศ หรือ จากกระทรวงการต่างประเทศ เว้นแต่คนต่างด้าวบางประเภทที่ได้รับการยกเว้นเป็นกรณีพิเศษ

- 1.3 ห้ามคนต่างด้าวที่ไม่มีปัจจัยในการยังชีพตามควรแก่กรณีเข้ามาในราชอาณาจักร

1.4 ห้ามคนต่างด้าวเข้ามาเพื่อมีอาชีพเป็นกรรมกรหรือรับจ้างทำงานด้วยกำลังกาย โดยไม่ได้อาศัยวิชาความรู้หรือการฝึกทางวิชาการหรือเพื่อทำงานอื่นอันเป็นการฝ่าฝืนกฎหมายว่าด้วยการทำงานของคนต่างด้าว

1.5 คนต่างด้าวที่เข้ามาในราชอาณาจักรเพื่อดำเนินการลงทุนหรือการอื่นที่เกี่ยวกับการลงทุนภายใต้บังคับกฎหมายว่าด้วยการส่งเสริมการลงทุน สามารถเข้ามาในราชอาณาจักรได้เป็นการชั่วคราว และอธิบดีหรือพนักงานซึ่งอธิบดีมอบหมายจะอนุญาตให้คนต่างด้าวนั้นอยู่ในราชอาณาจักรได้ตามกำหนดระยะเวลาที่คณะกรรมการส่งเสริมการลงทุนพิจารณาเห็นสมควร

1.6 คนต่างด้าวซึ่งได้รับอนุญาตให้อยู่ในราชอาณาจักรเป็นการชั่วคราวต้องไม่ประกอบ อาชีพหรือรับจ้างทำงาน เว้นแต่จะได้รับอนุญาต สำหรับผู้ที่ฝ่าฝืนหรือไม่ปฏิบัติตามพระราชบัญญัตินี้มีบทกำหนดโทษต่ำสุดคือ ปรับไม่เกินหนึ่งพันบาท และสูงสุด คือ จำคุกไม่เกินสิบปี และปรับไม่เกินหนึ่งแสนบาทซึ่งโทษสูงสุด ได้แก่ การนำหรือพาคนต่างด้าวเข้ามาในราชอาณาจักรหรืออุปการะหรือช่วยเหลือหรือ ให้ความสะดวกแก่ คนต่างด้าวให้เข้ามาในราชอาณาจักร (สำนักงานคณะกรรมการกฤษฎีกา,2560)

2. กฎหมายว่าด้วยการทะเบียนราษฎร

กฎหมายว่าด้วยการทะเบียนราษฎรที่เกี่ยวข้องกับคนต่างด้าวที่เข้ามาอยู่ในประเทศไทย คือ พระราชบัญญัติการทะเบียนราษฎร พ.ศ.2534 และแก้ไขเพิ่มเติม (ฉบับที่2) พ.ศ.2551 ซึ่งเป็นกฎหมาย ที่กำหนดให้มีการจัดเก็บข้อมูลทะเบียนประวัติราษฎร การจัดทำบัตรประจำตัวหรือการอื่นใดอัน เกี่ยวกับคนซึ่งไม่มีสัญชาติไทย สารสำคัญของพระราชบัญญัติทะเบียนราษฎรในส่วนที่เกี่ยวข้อง กับการเข้ามาของคนต่างด้าว คือ การกำหนดให้นายทะเบียนอำเภอหรือนายทะเบียนท้องถิ่นจัดทำ ทะเบียนบ้านสำหรับคนซึ่งไม่มีสัญชาติไทยที่ได้รับอนุญาตให้อยู่ในราชอาณาจักรเป็นการชั่วคราว และคนซึ่งไม่มีสัญชาติไทยที่ได้รับอนุญาตให้อยู่ในราชอาณาจักรเป็นกรณีพิเศษ เฉพาะรายตาม กฎหมายว่าด้วยคนเข้าเมืองตามที่รัฐมนตรีประกาศกำหนด และในกรณีผู้มีรายการ ในทะเบียนบ้าน พ้นจากการได้รับอนุญาตหรือผ่อนผันให้อยู่ในราชอาณาจักรให้นายทะเบียน จำหน่ายรายการ ทะเบียนของผู้นั้น โดยเร็ว ซึ่งในกรณีของแรงงานต่างด้าวสัญชาติเมียนมา ลาว และ กัมพูชา ก็จะต้องปฏิบัติให้เป็นไปตามพระราชบัญญัตินี้ (สำนักงานคณะกรรมการกฤษฎีกา,2560)

3. กฎหมายว่าด้วยการทำงานของคนต่างด้าว

กฎหมายเกี่ยวกับการทำงานของคนต่างด้าวเริ่มมีในปี พ.ศ.2454 โดยมีการตรา กฎข้อบังคับ เกี่ยวกับการควบคุมแรงงานและสภาพการทำงาน ปี พ.ศ.2459 ตรากฎหมายกำหนดให้ กรรมกรลากรด ต้องจดทะเบียนใบอนุญาตทำงาน อัตราฉบับละ 3 สตางค์โดยมีระเบียบปฏิบัติว่าผู้ ประกอบอาชีพนี้ จะต้องมียุวกายแข็งแรง มีอายุระหว่าง 18-40 ปี และพูดภาษาไทยได้นับเป็นก้าว

แรกของการมีกฎหมาย กำหนดมาตรฐานการใช้แรงงานและควบคุมอาชีพคนต่างด้าว (ชมนาท รัต นมณี และคณะ, 2547: 17)

ต่อมาปีพ.ศ.2483 รัฐบาลประกาศใช้พระราชกฤษฎีกาเกี่ยวกับการสงวนอาชีพสำหรับคน ไทย ปี พ.ศ.2484 มีพระราชบัญญัติช่วยอาชีพและวิชาชีพ โดยกำหนดงานห้ามแก่คนต่างด้าว ปี พ.ศ. 2490 มีการออกกฎหมายบังคับให้โรงสี และกิจการก่อสร้างที่รับงานของรัฐต้องมีกรรมกรไทยอย่าง น้อย ครั้งหนึ่งของกรรมกรทั้งหมด และได้ออกกฎหมายสงวนอาชีพสำหรับคนไทย ออกกฎหมาย ควบคุมโควตาคนจีนเข้าประเทศ และขึ้นค่าธรรมเนียมภาษีคนต่างด้าว ปี พ.ศ.2499 มีการออก พระราชบัญญัติสงเคราะห์อาชีพแก่คนไทย โดยมีบทบัญญัติให้เจ้าของกิจการที่มีคนงานตั้งแต่ 10 คน ขึ้นไป จะต้องจ้างบุคคลสัญชาติไทยทำงานไม่น้อยกว่าร้อยละ 50 จนกระทั่งปี พ.ศ.2515 จึงได้มี การประกาศใช้กฎหมายควบคุมการทำงานของคนต่างด้าวในรูปของประกาศคณะปฏิวัติ โดยมี ประกาศคณะปฏิวัติฉบับที่ 322 ลงวันที่ 13 ธันวาคม 2515 และให้ยกเลิกพระราชบัญญัติช่วยอาชีพ และวิชาชีพ พ.ศ.2484 ต่อมาได้เสนอร่างปรับปรุงประกาศของคณะปฏิวัติฉบับที่ 322 ให้เหมาะสม กับสถานะที่เปลี่ยนแปลงทั้งด้านเศรษฐกิจ และสังคมโดยประกาศใช้พระราชบัญญัติการทำงานของคนต่างด้าว พ.ศ.2521 แทน

ปัจจุบันได้ยกเลิกพระราชบัญญัติการทำงานของคนต่างด้าว พ.ศ.2521 และประกาศใช้ พระราชบัญญัติการทำงานของคนต่างด้าว พ.ศ.2551 แทน เนื่องจากบทบัญญัติของพระราชบัญญัติ การทำงานของคนต่างด้าว พ.ศ.2521 ไม่สอดคล้องกับลักษณะการเคลื่อนย้ายแรงงานในระบบ เศรษฐกิจโลกปัจจุบัน โดยที่แรงงานต่างด้าวเป็นปัจจัยสำคัญประการหนึ่งที่จะช่วยขับเคลื่อน ระบบ เศรษฐกิจของประเทศ จึงจำเป็นต้องปรับปรุงระบบการทำงานของคนต่างด้าวให้เหมาะสมกับ สถานการณ์ที่เปลี่ยนแปลงไป ซึ่งบทบัญญัติในพระราชบัญญัติการทำงานของคนต่างด้าว พ.ศ.2551 มีสาระสำคัญที่มีผลกระทบต่อการบริหารจัดการแรงงานต่างด้าวสัญชาติเมียนมา ลาว และกัมพูชา ในประเด็นสำคัญ ๆ ได้แก่ การเปลี่ยนจากงานที่ห้ามคนต่างด้าวทำเป็นงานที่ให้คนต่างด้าวทำได้ การเปิดให้มีการจ้างแรงงานระดับล่างแบบถูกกฎหมายบริเวณชายแดน (มาเช่ากลับเย็นหรือตาม ฤดูกาล) การเก็บค่าธรรมเนียมการจ้างแรงงานต่างด้าว (Levy) และการจัดตั้งกองทุนเพื่อส่ง คนต่าง ด้าวกลับออกไปนอกราชอาณาจักร เป็นต้น (สำนักงานแรงงานระหว่างประเทศ, 2550)

4. ระเบียบสำนักนายกรัฐมนตรีว่าด้วยการบริหารแรงงานต่างด้าว

โดยที่ปัญหาแรงงานต่างด้าวเป็นปัญหาสำคัญที่ก่อให้เกิดผลกระทบทั้ง ทางด้าน เศรษฐกิจ สังคม และความมั่นคง เพื่อให้การกำหนดนโยบายมาตรการ และแนวทางปฏิบัติ รวมทั้ง การบริหารจัดการและการประสานการปฏิบัติในการแก้ไขปัญหาอย่างมีระบบและต่อเนื่อง ทั้งใน ระยะสั้นและระยะยาว จึงได้มีการวางระเบียบสำนักนายกรัฐมนตรีว่าด้วยการบริหารแรงงาน ต่าง

ค้ำ พ.ศ.2544 และแก้ไขเพิ่มเติม (ฉบับที่ 2) พ.ศ.2546 กำหนดให้มี คณะกรรมการคณะหนึ่งเรียกว่า “คณะกรรมการบริหารแรงงานต่างด้าว” เรียกโดยย่อว่า “กบร.” ประกอบด้วยนายกรัฐมนตรีหรือรองนายกรัฐมนตรีที่นายกรัฐมนตรีมอบหมายเป็น ประธานกรรมการ รัฐมนตรีว่าการกระทรวงแรงงาน เป็นรองประธาน อธิบดีกรมการจัดหางาน เป็นกรรมการและเลขานุการ คณะกรรมการประกอบด้วยผู้แทนจากหน่วยงานที่เกี่ยวข้อง 22 หน่วยงาน และผู้ทรงคุณวุฒิซึ่งนายกรัฐมนตรีแต่งตั้งไม่เกิน 4 คน เป็นกรรมการ รวมทั้งสิ้น 29 คน มีหน้าที่พิจารณากำหนดนโยบาย แนวทาง แผนงานรวมทั้งมาตรการในการบริหารจัดการและแก้ไขปัญหา แรงงานต่างด้าวสัญชาติเมียนมา ลาว และกัมพูชา ทั้งในระยะสั้น และระยะยาว (สำนักงานแรงงานระหว่างประเทศ, 2550)

5. ประกาศกระทรวง/จังหวัด เกี่ยวกับการจดทะเบียนแรงงาน ต่างด้าว

นอกจากกฎหมายและระเบียบที่เกี่ยวกับการจัดระบบแรงงานต่างด้าวดังกล่าวแล้ว ยังมีประกาศกระทรวงที่เกี่ยวข้องกับการจดทะเบียนแรงงานต่างด้าวอีกหลายฉบับ ได้แก่

5.1 ประกาศกระทรวงมหาดไทยที่เกี่ยวข้องกับการจดทะเบียนแรงงาน ต่างด้าว
หลบหนี เข้าเมืองในปี 2551 มีจำนวน 3 ฉบับ ได้แก่

1) ประกาศกระทรวงมหาดไทย เรื่องการอนุญาตให้คนต่างด้าวบางจำพวกเข้ามา อยู่ ในราชอาณาจักรเป็นกรณีพิเศษ ลงวันที่ 19 มกราคม 2551 ซึ่งใช้บังคับกับแรงงาน ต่างด้าว สัญชาติเมียนมา ลาว และกัมพูชาที่เข้ามาหรืออยู่ในราชอาณาจักรและเคยจดทะเบียนราษฎรคนต่าง ด้าว (มี ท.ร.38/1) แต่ปัจจุบันมีสถานะเป็นคนต่างด้าวที่ไม่ได้รับการผ่อนผันเพราะไม่ปฏิบัติ ตามเงื่อนไขของประกาศกระทรวงมหาดไทย (กลุ่มแรงงานต่างด้าวที่จะเปิดจดทะเบียนรอบใหม่) โดย กำหนดให้คนต่างด้าวดังกล่าวไปรายงานตัวต่อนายทะเบียนจังหวัด นายทะเบียนอำเภอหรือ นายทะเบียนท้องถิ่นในระหว่างวันที่ 21 มกราคม 2551 ถึงวันที่ 19 กุมภาพันธ์ 2551 เพื่อจัดทำทะเบียน ประวัตติ และให้ยื่นขอรับใบอนุญาตทำงานต่อพนักงานเจ้าหน้าที่ตามกฎหมายว่าด้วยการทำงานของ คนต่างด้าว ตามเงื่อนไขและระยะเวลาที่อธิบดีกรมการจัดหางานประกาศกำหนด

2) ประกาศกระทรวงมหาดไทย เรื่องการอนุญาตให้คนต่างด้าวบางจำพวกเข้ามา อยู่ ในราชอาณาจักรเป็นกรณีพิเศษ (สำหรับผู้ที่ได้จัดทำทะเบียนประวัติไว้ในปี พ.ศ.2547) ลงวันที่ 19 มกราคม 2551 ซึ่งใช้บังคับกับแรงงานต่างด้าวสัญชาติเมียนมา ลาว และกัมพูชาที่ได้รับ ใบอนุญาตทำงานในปี 2550 และใบอนุญาตทำงานจะหมดอายุในวันที่ 30 มิถุนายน 2551 โดย กำหนดให้ไปรายงานตัวต่อพนักงานเจ้าหน้าที่ตามกฎหมายว่าด้วยการทำงานของคนต่างด้าวเพื่อ ยื่นขอรับใบอนุญาตทำงานภายในวันที่ 30 มิถุนายน พ.ศ. 2551

3) ประกาศกระทรวงมหาดไทย เรื่อง การอนุญาตให้คนต่างด้าวบางจำพวกเข้ามา อยู่ ในราชอาณาจักรเป็นกรณีพิเศษ (สำหรับผู้ที่ได้จัดทำทะเบียนประวัติไว้ในปี พ.ศ.2549) ลงวันที่

19 มกราคม 2551 ซึ่งใช้บังคับกับแรงงานต่างด้าวสัญชาติเมียนมา ลาว และกัมพูชาที่ได้รับใบอนุญาตทำงานในปี 2550 และใบอนุญาตทำงานจะหมดอายุในวันที่ 28 กุมภาพันธ์ 2551 โดยกำหนดให้ไปรายงานตัวต่อพนักงานเจ้าหน้าที่ตามกฎหมายว่าด้วยการทำงานของคนต่างด้าว เพื่อยื่นขอรับใบอนุญาตทำงานภายในวันที่ 28 กุมภาพันธ์ พ.ศ. 2551

ประกาศกระทรวงมหาดไทยทั้ง 3 ฉบับดังกล่าวได้กำหนดเงื่อนไขของการสิ้นสุดผลการอนุญาตให้อยู่ในราชอาณาจักรของคนต่างด้าว ในกรณีที่แรงงานต่างด้าวเป็นโรคต้องห้ามตามที่กระทรวงสาธารณสุขประกาศกำหนด หรือเป็นผู้ที่สุขภาพไม่สมบูรณ์แข็งแรงที่เป็นอุปสรรคต่อการทำงาน โดยอยู่ในดุลยพินิจของแพทย์ หรือต้องโทษจำคุกตามคำพิพากษาถึงที่สุดของศาล เว้นแต่ความผิดซึ่งได้กระทำโดยประมาทหรือความผิดลหุโทษ หรือการออกนอกเขตพื้นที่จังหวัดโดยไม่ได้รับอนุญาต

5.2 ประกาศกระทรวงมหาดไทย ลงวันที่ 6 มีนาคม 2558 ให้จัดเตรียมสถานที่ในการจัดตั้งศูนย์บริการจดทะเบียนแรงงานต่างด้าวแบบเบ็ดเสร็จ (One Stop Service) และเป็นหน่วยงานหลักในการปฏิบัติงานร่วมกับกระทรวงแรงงาน กระทรวงสาธารณสุข และหน่วยงานอื่นๆ ที่เกี่ยวข้อง โดยกำหนดเวลาเปิดการดำเนินการของศูนย์บริการจดทะเบียน ฯ และสิ้นสุดการดำเนินการได้ตามความเหมาะสม โดยนายจ้างยื่นแบบแจ้งความต้องการจ้างแรงงานต่างด้าวและนำแรงงานต่างด้าวไปจัดทำทะเบียนประวัติ ตรวจสอบสุขภาพ ทำประกันสุขภาพ และขออนุญาตทำงาน แล้วจึงขอทำบัตรประจำตัว โดยทุกขั้นตอนจะดำเนินการที่ศูนย์บริการจดทะเบียนแรงงานต่างด้าวแบบเบ็ดเสร็จ (One Stop Service)

5.3 ประกาศกระทรวงแรงงานที่เกี่ยวกับการทำงานของแรงงานต่างด้าว สัญชาติเมียนมา ลาว และกัมพูชา มี 2 ฉบับ คือ

1) ประกาศกระทรวงแรงงาน เรื่อง กำหนดงานที่ให้คนต่างด้าวตามมาตรา 12 แห่งพระราชบัญญัติการทำงานของคนต่างด้าว พ.ศ.2521 ทำได้ (ฉบับที่ 14) ลงวันที่ 30 มิถุนายน 2547 กำหนดให้คนต่างด้าวสัญชาติเมียนมา ลาว และกัมพูชา ทำได้ 2 งาน คือ งานกรรมกร และงานรับใช้ในบ้าน

2) ประกาศกระทรวงแรงงาน เรื่อง การรับแจ้งความต้องการจ้างคนต่างด้าว ลงวันที่ 23 กุมภาพันธ์ 2550 กำหนดให้นายจ้างที่บุคคลธรรมดาและนิติบุคคลที่ต้องการจ้างแรงงานต่างด้าวต้องแจ้งความต้องการจ้างคนต่างด้าวเพื่อขอรับการจัดสรรโควตาจ้างคนต่างด้าวก่อนรับคนต่างด้าวเข้าทำงาน

5.4 ประกาศกระทรวงสาธารณสุข เรื่องการตรวจสอบสุขภาพและประกันสุขภาพแรงงานต่างด้าว (ฉบับที่ 2) ลงวันที่ 14 มีนาคม 2559 กำหนดให้ หน่วยงานในสังกัดกระทรวงสาธารณสุข

โรงพยาบาลรัฐนอกสังกัดกระทรวงสาธารณสุขและสถานพยาบาลอื่นที่เข้าร่วมโครงการ ดำเนินการตามมาตรการและแนวทางดำเนินงานตรวจสอบภาพและประกันสุขภาพแรงงานต่างด้าว กระทรวงสาธารณสุข ปี 2558 ในประกาศกระทรวงสาธารณสุข เรื่อง การตรวจสอบภาพและประกันสุขภาพแรงงานต่างด้าว ประกาศ ณ วันที่ 30 มีนาคม 2558 โดยอนุ โลมเท่าที่ไม่ขัดหรือแย้งกับ ประกาศฉบับนี้ (สำนักงานสาธารณสุขจังหวัดจันทบุรี, 2560)

5.5 ประกาศจังหวัดจันทบุรี เรื่อง การนำแรงงานต่างด้าวสัญชาติกัมพูชาเข้ามาทำงาน ในลักษณะไป – กลับ หรือตามฤดูกาล ตามมาตรา 14 แห่งพระราชบัญญัติการทำงานของคนต่างด้าว พ.ศ. 2551 ในจังหวัดจันทบุรี เพื่อให้การดำเนินการจัดระบบการจ้างแรงงานต่างด้าวสัญชาติกัมพูชา ที่เข้ามาทำงานแบบไป – กลับ หรือตามฤดูกาล ตามมาตรา 14 แห่งพระราชบัญญัติการทำงานของคนต่างด้าว พ.ศ. 2551 ในจังหวัดจันทบุรี โดยมติของคณะรัฐมนตรีเมื่อวันที่ 18 กุมภาพันธ์ 2558 และมติการประชุมคณะกรรมการนโยบายการจัดการปัญหาแรงงานต่างด้าวและการค้ามนุษย์ด้าน แรงงาน (กนร.) กำหนดให้ผู้ว่าราชการจังหวัดบริหารจัดการแรงงานต่างด้าวในเขตพื้นที่ชายแดน และเขตพัฒนาเศรษฐกิจพิเศษ อาศัยอำนาจตามความในมาตรา 57 แห่งพระราชบัญญัติระเบียบบริหาร ราชการแผ่นดิน พ.ศ. 2534 และพระราชบัญญัติการทำงานของคนต่างด้าว พ.ศ. 2551 จึงออก ประกาศจังหวัดจันทบุรีและหลักเกณฑ์การพิจารณาอนุญาตให้คนต่างด้าวสัญชาติกัมพูชาเข้ามา ทำงานในลักษณะ ไป-กลับ หรือตามฤดูกาลเพื่อให้คนต่างด้าว นายจ้าง/ผู้ประกอบการ และ หน่วยงานที่เกี่ยวข้องดำเนินการดังนี้

1. แรงงานต่างด้าวสัญชาติกัมพูชา

1.1 บังคับใช้เฉพาะแรงงานต่างด้าวสัญชาติกัมพูชาที่มีเอกสารบัตรผ่านแดน (Border pass) ตามความตกลงระหว่างรัฐบาลแห่งราชอาณาจักรไทยกับรัฐบาลแห่งราชอาณาจักรกัมพูชาว่า ด้วยการข้ามแดนระหว่างประเทศทั้งสอง

1.2 อนุญาตให้ทำงานได้ในงานกรรมกรและงานรับใช้ในบ้าน ในทุกประเภทกิจการ และสามารถทำงานได้ทุกอำเภอในพื้นที่จังหวัดจันทบุรี

1.3 ต้องได้รับการตรวจสอบภาพและซื้อบัตรประกันสุขภาพแรงงานต่างด้าวตาม ระยะเวลาที่อยู่จังหวัดจันทบุรี

1.4 แรงงานต่างด้าวต้องได้รับใบอนุญาตทำงาน (ตท.15) จากสำนักงานจัดหางาน จังหวัดจันทบุรี โดยอนุญาตให้ทำงานเป็นระยะเวลาไม่เกิน 3 เดือน

1.5 แรงงานต่างด้าวต่อรายงานตัวต่อตรวจคนเข้าเมืองจังหวัดจันทบุรีและตรวจคนเข้า เมืองของประเทศกัมพูชา เพื่อตรวจลงตราเข้า – ออก ที่ด่านตรวจคนเข้าเมืองทุก 30 วัน

1.6 แรงงานต่างด้าวที่ได้รับอนุญาตทำงานให้อยู่ราชอาณาจักรคราวละไม่เกิน 30 วัน และมีให้เดินทางออกนอกเขตจังหวัดจันทบุรี

2. นายจ้าง/สถานประกอบการ

2.1 นายจ้างยื่นหนังสือแสดงความต้องการแรงงาน/หนังสือขอจ้างแรงงานต่างด้าว(ใบโควตา)พร้อมบัญชีรายชื่อแรงงานต่างด้าวที่นายจ้างต้องการรับเข้ามาทำงาน ณ สำนักงานจัดหางานจังหวัดจันทบุรี

2.2 นายจ้างนำหนังสือแสดงความต้องการจ้างแรงงานต่างด้าว/หนังสือขออนุญาตจ้างแรงงานต่างด้าว/สำเนาบัญชีรายชื่อแรงงานต่างด้าวจากสำนักงานจัดหางานจังหวัดจันทบุรีที่ได้รับการรับรองแล้ว

2.3 นายจ้างนำเอกสารไปปรับแรงงานต่างด้าวที่ด่านถาวรบ้านแหลม หรือบ้านฝักกาด

2.4 นายจ้างพาแรงงานต่างด้าวไปตรวจสุขภาพ ขอใบรับรองแพทย์ และซื้อประกันสุขภาพ

2.5 นายจ้างยื่นเอกสารเพื่อขอรับใบอนุญาตทำงาน (ตท.15) และชำระค่าธรรมเนียมที่สำนักงานจัดหางานจังหวัดจันทบุรี

2.6 จัดส่งแรงงานต่างด้าวกลับออกนอกราชอาณาจักรเมื่อครบระยะเวลาที่อนุญาตให้อยู่ในราชอาณาจักร หรือเมื่อมีการเลิกจ้างแรงงานต่างด้าว ในกรณีที่แรงงานต่างด้าวมลบนินายจ้างต้องแจ้งอำเภอท้องที่ภายใน 24 ชั่วโมง

3. หน่วยงานที่เกี่ยวข้อง

3.1 ตรวจคนเข้าเมืองจังหวัดจันทบุรี

3.1.1 ตรวจสอบแรงงานต่างด้าวที่นายจ้างประสงค์จ้างงานให้ถูกต้องตรงกับรายชื่อและจำนวน ตามบัญชีรายชื่อพร้อมทั้งรับรองความถูกต้อง

3.1.2 ตรวจสอบตราเป็นการอนุญาตให้แรงงานต่างด้าวเข้ามาอยู่ในราชอาณาจักรในบัตรผ่านแดนครั้งแรกไม่เกิน 7 วัน เพื่อให้ นายจ้างนำแรงงานต่างด้าวไปดำเนินการตามกระบวนการจนถึงการได้รับอนุญาตให้ทำงาน

3.1.3 ควบคุมการเข้า – ออกประเทศ และตรวจสอบประวัติแรงงานต่างด้าว

3.2 สำนักงานสาธารณสุขจังหวัดจันทบุรี โดยโรงพยาบาลประจำอำเภอตรวจสุขภาพ ออกใบรับรองแพทย์และออกบัตรประกันสุขภาพให้แรงงานต่างด้าวตามที่กำหนด

3.3 สำนักงานจัดหางานจังหวัดจันทบุรี

3.3.1 รับแจ้งความต้องการจ้างแรงงานต่างด้าว และรับรองสำเนาเอกสารให้นายจ้างนำไปปรับแรงงานที่ด่านตรวจคนเข้าเมือง

3.3.2 รับคำขอ (ตท.9) พิจารณาออกใบอนุญาตทำงาน (ตท.15) และจัดเก็บค่าธรรมเนียม

3.3.3 สำนักงานจัดหางานจังหวัดจันทบุรีส่งสำเนาบัญชีรายชื่อแรงงานต่างด้าวให้ที่ว่าการอำเภอในท้องที่ทราบ

3.4 ที่ว่าการอำเภอ

3.4.1 ตรวจสอบการคงอยู่ของแรงงานต่างด้าวสัญชาติกัมพูชาตามบัญชีรายชื่อ ที่สำนักงานจัดหางานจังหวัดจันทบุรีส่งให้ ณ ภูมิลำเนาของนายจ้าง/สถานประกอบการ ในพื้นที่ทุก 30 วัน หากพบแรงงานต่างด้าวรายชื่อไม่ตรงตามบัญชีรายชื่อให้ดำเนินการตามอำนาจหน้าที่

3.4.2 รับรายงานจ้างนายจ้าง/สถานประกอบการ กรณีคนต่างด้าวหลบหนีแล้วดำเนินการตรมอำนาจหน้าที่

3.5 หน่วยงานด้านความมั่นคง ดูแลความเรียบร้อย ตรวจสอบ จับกุม ดำเนินคดีอย่างเคร่งครัด กรณีแรงงานต่างด้าว หรือนายจ้าง/สถานประกอบการ ดำเนินการไม่ถูกต้องตามกฎหมาย (สำนักงานสาธารณสุขจังหวัดจันทบุรี, 2560)

ข้อมูลทั่วไปของจังหวัดจันทบุรี (สำนักงานสาธารณสุขจังหวัดจันทบุรี, 2560)

จังหวัดจันทบุรี หรือเมืองจันท เป็นจังหวัดที่ตั้งอยู่ในพื้นที่ชายฝั่งทะเลภาคตะวันออก อยู่ห่างจากกรุงเทพมหานคร ประมาณ 245 กิโลเมตร (กม.) มีเนื้อที่ 6,338 ตร.กม.เป็นเมืองที่อุดมสมบูรณ์ ดินฟ้าอากาศเอื้ออำนวยต่อการปลูกผลไม้หลายชนิด โดยเฉพาะทุเรียน เงาะ มังคุด และพืชผลทางการเกษตรอื่นๆ เช่น พริกไทย ยางพารา นอกจากนี้ จันทบุรียังเป็นศูนย์กลางธุรกิจด้านการค้าอัญมณี และมีแหล่งท่องเที่ยวที่น่าสนใจมากมายไม่ว่าจะเป็นภูเขา ป่าไม้ น้ำตก ชายทะเล และโบราณสถาน โบราณวัตถุต่างๆ

อาณาเขต

ทิศเหนือ ติดจังหวัดสระแก้ว ฉะเชิงเทรา และชลบุรี ทิศใต้ ติดต่อกับอ่าวไทย
ทิศตะวันตก ติดจังหวัดระยอง ทิศตะวันออก ติดจังหวัดตราด และราชอาณาจักรกัมพูชา



ภาพที่ 2.1 แสดงบริเวณที่ตั้งของจุดผ่านแดน และจุดผ่อนปรน จังหวัดจันทบุรี

จังหวัดจันทบุรีมีอาณาเขตติดต่อกับราชอาณาจักรกัมพูชาที่อำเภอโป่งน้ำร้อน และอำเภอสอยดาว โดยติดต่อกับจังหวัดไพลิน และจังหวัดพระตะบอง มีช่องทางสัญจรผ่านแดนไทยที่เป็นจุดผ่านแดน จำนวน 2 คือ จุดผ่านแดนถาวรบ้านแหลม ตำบลเทพนิมิต อำเภอโป่งน้ำร้อน และจุดผ่านแดนถาวรผักกาด ตำบลคลองใหญ่ อำเภอโป่งน้ำร้อน จังหวัดจันทบุรี และมีจุดผ่อนปรน จำนวน 3 คำน คือ จุดผ่อนปรน บ้านบึงชนังล่าง อำเภอโป่งน้ำร้อน , จุดผ่อนปรนบ้านสวนส้ม ตำบลสะตอน จุดผ่อนปรนบ้านชับตารี ตำบลทุ่งขนาน อำเภอสอยดาว ซึ่งเป็นช่องทางผ่านแดนที่ชาวกัมพูชา เดินทางเข้ามาในจังหวัดจันทบุรีจำนวนมาก

การปกครอง

จันทบุรีแบ่งการปกครองออกเป็น 10 อำเภอ คือ อำเภอเมือง อำเภอท่าใหม่ อำเภอขลุง อำเภอแหลมสิงห์ อำเภอโป่งน้ำร้อน อำเภอมะขาม อำเภอสอยดาว อำเภอนายายอาม อำเภอแก่งหางแมว และอำเภอเขาคิชฌกูฏ

การปกครองส่วนท้องถิ่น ประกอบด้วยองค์การบริหารส่วนจังหวัด 1 แห่ง เทศบาล 47 แห่ง (เทศบาลเมือง 5 แห่ง เทศบาลตำบล 42 แห่ง) และองค์การบริหารส่วนตำบล 34 แห่ง

ตาราง 1 แสดงการแบ่งเขตการปกครองจำแนกรายอำเภอ จังหวัดจันทบุรี

ลำดับ	อำเภอ	ตำบล	หมู่บ้าน	หลังคาเรือน	เทศบาล	อบต.	พื้นที่ (ตร.กม.)	ประชากร	ความหนาแน่น (ปชก./ตร.กม.)
1	เมือง	11	95	63,584	10	4	253	123,786	489.27
2	ขลุง	12	90	19,038	7	5	756	56,866	75.22
3	ท่าใหม่	14	124	24,863	6	7	613	70,120	114.39
4	โป่งน้ำร้อน	5	47	16,800	4	2	927	43,190	46.59
5	มะขาม	6	59	12,756	7	-	480	31,296	65.20
6	แหลมสิงห์	7	65	11,091	2	4	191	30,399	159.16
7	สอยดาว	5	70	18,236	2	4	734	64,471	87.84
8	แก่งหางแมว	5	66	18,704	1	4	1,254	41,277	32.92
9	นายายอาม	6	67	12,760	3	4	300	33,459	111.53
10	เขาคิชฌกูฏ	5	45	12,042	5	-	830	28,013	33.75
รวม		76	728	209,874	47	34	6,338	522,877	82.50

ที่มา: ทะเบียนราษฎร กระทรวงมหาดไทย ข้อมูล ณ 30 กันยายน 2559

ทรัพยากรสาธารณสุข สถานบริการสาธารณสุขภาครัฐ

มีโรงพยาบาลศูนย์ 1 แห่ง คือ โรงพยาบาลพระปกเกล้า (ระดับ A) มีโรงพยาบาลชุมชน 11 แห่ง (ระดับ F1 จำนวน 4 แห่ง) (ระดับ F2 จำนวน 7 แห่ง) โรงพยาบาลส่งเสริมสุขภาพตำบล 105 แห่ง

ตาราง 3 แสดงจำนวน และประเภทสถานบริการภาครัฐจังหวัดจันทบุรี จำแนกรายอำเภอ

ลำดับ	อำเภอ	รพต.	รพช.	ระดับ	สตอ.	สต./ รพ.สต.	PCU			
							ที่ตั้ง /รพ.สต.	ที่ตั้ง รพ.	อื่นๆ	รวม
1	เมือง	1	0	A	1	13	13	1	2	16
2	ขลุง		1	F1	1	15	15	1	0	16
3	ท่าใหม่		3	F2	1	17	17	3	0	20
4	โป่งน้ำร้อน		1	F2	1	8	8	1	0	9
5	มะขาม		1	F1	1	10	10	1	0	11
6	แหลมสิงห์		1	F2	1	7	7	1	0	8
7	สอยดาว		1	F1*	1	11	11	1	0	12
8	แก่งหางแมว		1	F2	1	11	11	1	0	12
9	นายายอาม		1	F1	1	7	7	1	0	8
10	เขาคิชฌกูฏ		1	F2	1	6	6	1	0	7
รวม		1	11	11	10	105	105	12	2	119

ที่มา : กลุ่มงานพัฒนาศาสตร์สาธารณสุข ข้อมูล ณ 30 กันยายน 2559

หมายเหตุ รพ.สอยดาว ขอปรับยกระดับเป็น F1



ภาพที่ 2.2 แสดงระยะทางจากแต่ละโรงพยาบาลถึงสำนักงานสาธารณสุขจังหวัดจันทบุรี

1. โรงพยาบาลพระปกเกล้า	1	กิโลเมตร
2. โรงพยาบาลขลุง	25	กิโลเมตร
3. โรงพยาบาลท่าใหม่	13	กิโลเมตร
4. โรงพยาบาลเขาสุกิ	28	กิโลเมตร
5. โรงพยาบาลสองพี่น้อง	22	กิโลเมตร
6. โรงพยาบาลมะขาม	18	กิโลเมตร
7. โรงพยาบาลแหลมสิงห์	19	กิโลเมตร
8. โรงพยาบาลโป่งน้ำร้อน	45	กิโลเมตร
9. โรงพยาบาลสอยดาว	74	กิโลเมตร
10. โรงพยาบาลนายายอาม	42	กิโลเมตร
11. โรงพยาบาลแก่งหางแมว	67	กิโลเมตร
12. โรงพยาบาลเขาคิชฌกูฏ	31	กิโลเมตร

ข้อมูลทั่วไปของด่านชายแดนและพื้นที่ตลาดบ้านแหลม อ.โป่งน้ำร้อน จ.จันทบุรี (สำนักงานตรวจคนเข้าเมือง อำเภอโป่งน้ำร้อน, 2560)

ด่านชายแดนบ้านแหลมเป็นจุดผ่านแดนถาวร ตั้งอยู่ที่ตำบลเทพนิมิต อำเภอโป่งน้ำร้อน จังหวัดจันทบุรี อยู่ในพื้นที่ของตลาดชายแดนไทย-กัมพูชา ซึ่งเป็นพื้นที่ของเอกชน สร้างขึ้นเพื่อเป็นแหล่งซื้อ - ขายแลกเปลี่ยนสินค้าของคนทั้งสองประเทศที่สามารถเดินทางเข้าไปซื้อสินค้าบริเวณชายแดนได้โดยสะดวกและปลอดภัยภายในตลาด มีพื้นที่กว้างใหญ่ขวาง ผู้คนเดินทางมาซื้อ - ขายสินค้ากันคึกคักตลอดทั้งวัน เป็นตลาดสองภาษา ที่มีพ่อค้าแม่ค้าทั้งชาวไทยและชาวกัมพูชา นำสินค้ามาขายกันอย่างมากมายหลายชนิด และได้ชื่อว่าเป็นตลาดที่จำหน่ายสินค้าที่มีราคาถูก มีทั้งตลาดสด ตลาดผลไม้ ตลาดสินค้าแปรรูปต่าง ๆ อาหารการกินพร้อม เสื้อผ้า เครื่องประดับ น้ำหอม ของใช้ในครัวเรือน และสินค้าอีกหลายชนิด เรียกว่ามีทุกอย่างครบครันเหมือนตลาดทั่วไป ในแต่ละวันจะมี นักท่องเที่ยวมาเพื่อซื้อของฝาก ของแปลก รวมทั้งสินค้านานาชนิดต่าง ๆ เช่น บุหรี่ โทรศัพท์มือถือ และอื่นๆอีกมากมาย การคมนาคมสะดวกห่างจากที่ว่าการอำเภอโป่งน้ำร้อน 46 กิโลเมตร ห่างจากตัวเมืองจันทบุรี 85 กิโลเมตร

ความเป็นมา ช่วงปี พ.ศ. 2539 – 2540 ในยุคนโยบาย “เปลี่ยนสนามรบเป็นสนามการค้า” สมัยพล.อ.ชาติชาย ชุณหะวัณ ดำรงตำแหน่งนายกรัฐมนตรี ตลาดบ้านแหลมซึ่งเป็นพื้นที่ของเอกชน เจ้าของพื้นที่ได้สนับสนุนพื้นที่เพื่อก่อสร้างตลาดการค้าชายแดน จ.จันทบุรี เมื่อวันที่ 17 เมษายน 2540 เพื่อเป็นการส่งเสริม การค้าขายสินค้าอุปโภคบริโภค โดยยุคเริ่มต้นของการทำตลาดการค้าชายแดน จ.จันทบุรี มีผู้ประกอบการค้าชาวไทย ชาวกัมพูชา เพียงกว่า 20 ร้านค้าเท่านั้น ร้านค้าเป็นเพียงเพิงเล็ก ๆ สร้างด้วยวัสดุกันแดดกันฝนอย่างง่าย ๆ รู้จักกันในชื่อ “ตลาดบ้านแหลม” มูลค่าการค้าเพียงไม่กี่หมื่นบาทต่อเดือน ก่อนจะค่อย ๆ เติบโตเป็นนับพันล้านบาทต่อเดือน ในทุกวันนี้ ต่อมาเพื่อให้การค้าชายแดนมีความมั่นคงและเติบโต ปี พ.ศ. 2542 มีการรวมกลุ่มผู้ประกอบการค้าตั้งเป็นชมรมการค้าชายแดน จ.จันทบุรี ก่อนจะขยายเป็นสมาคมการค้าชายแดน และการท่องเที่ยวไทย-กัมพูชา จ.จันทบุรี ในปี พ.ศ. 2545 ตามมูลค่าการค้าในตลาดบ้านแหลมซึ่งมากขึ้นเรื่อย ๆ จากช่วงแรกที่ตลาดบ้านแหลม เป็นเพียงชายแดนเล็ก ๆ เป็นช่องทางผ่านแดนของคนไทยคนกัมพูชา เป็นจุดผ่อนปรนไทย-กัมพูชา ปี 2540 กระทั่งกลายเป็นจุดผ่านแดนถาวรไทย - กัมพูชาในปี 2546 จากนั้นได้ดำเนินการจัดตั้งเป็นสมาคมการค้าและการท่องเที่ยวชายแดนไทย-กัมพูชาจันทบุรี ดำเนินงานร่วมกับ องค์การบริหารส่วนตำบล เทศบาลในท้องถิ่น ประสานงานกับหน่วยงานรัฐและเอกชน ช่วยกันผลักดันบริหารงาน โดยบริเวณตลาดบ้านแหลมจะมีหน่วยงานรัฐตั้งอยู่ คือ ด่านศุลกากร ด่านควบคุมโรคระหว่างประเทศ ด่านตรวจคนเข้าเมือง และหน่วยงานอื่นๆ ที่ตั้งอยู่ที่ศูนย์ราชการชายแดนบ้านแหลม ซึ่งอยู่ในบริเวณใกล้เคียง มีการติดต่อประสานงานกันอย่าง

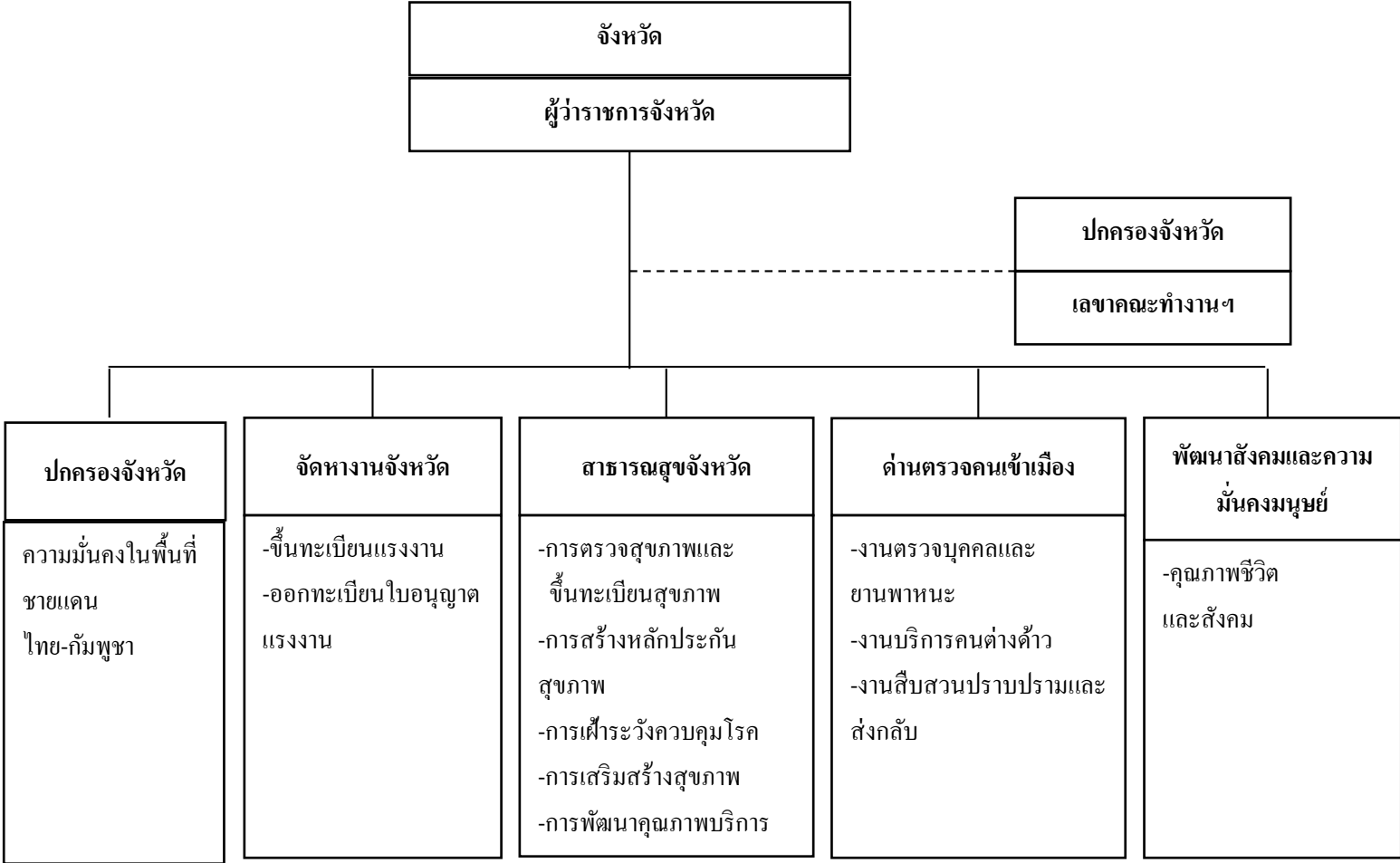
สะดวก จากความร่วมมือกันของทั้งภาครัฐและเอกชนในที่สุดตลาดบ้านแหลม อ.โป่งน้ำร้อน จ. จันทบุรี จึงกลายเป็นด่านการค้าที่มีมูลค่ารวมกันนับหมื่นล้านบาทต่อปี

ด่านบ้านแหลมอยู่ติดกับด่านพระตะบอง ตำบลปึงรัง อำเภอกัมเรียง จ.พระตะบอง ราชอาณาจักรกัมพูชา (ห่างจากเมืองพระตะบองประมาณ 86 กิโลเมตร) ได้เปิดเป็นจุดผ่านแดนถาวรไทย - กัมพูชา อนุญาตให้บุคคลและยานพาหนะผ่านเข้า-ออกได้ ในเวลา 07.00 – 20.00 น. โดยมีเจ้าหน้าที่จากสำนักงานตรวจคนเข้าเมืองมาปฏิบัติหน้าที่ประจำอยู่ที่ด่านแห่งนี้ ชาวต่างชาติสามารถเดินทางมาตรวจลงตราประทับหนังสือเดินทางได้ที่ด่านแห่งนี้ มีรถตู้โดยสารวิ่งให้บริการจากหลายแห่งมายังจุดผ่านแดนถาวรไทย - กัมพูชาแห่งนี้ อาทิ พัทยา สัตหีบ ระยอง บ้านเพ และเมืองจันทบุรี เป็นต้น (สำนักงานตรวจคนเข้าเมือง อำเภโป่งน้ำร้อน, 2560)

การจดทะเบียนแรงงานต่างด้าวแบบเบ็ดเสร็จจังหวัดจันทบุรี (สำนักงานสาธารณสุขจังหวัดจันทบุรี, 2560)

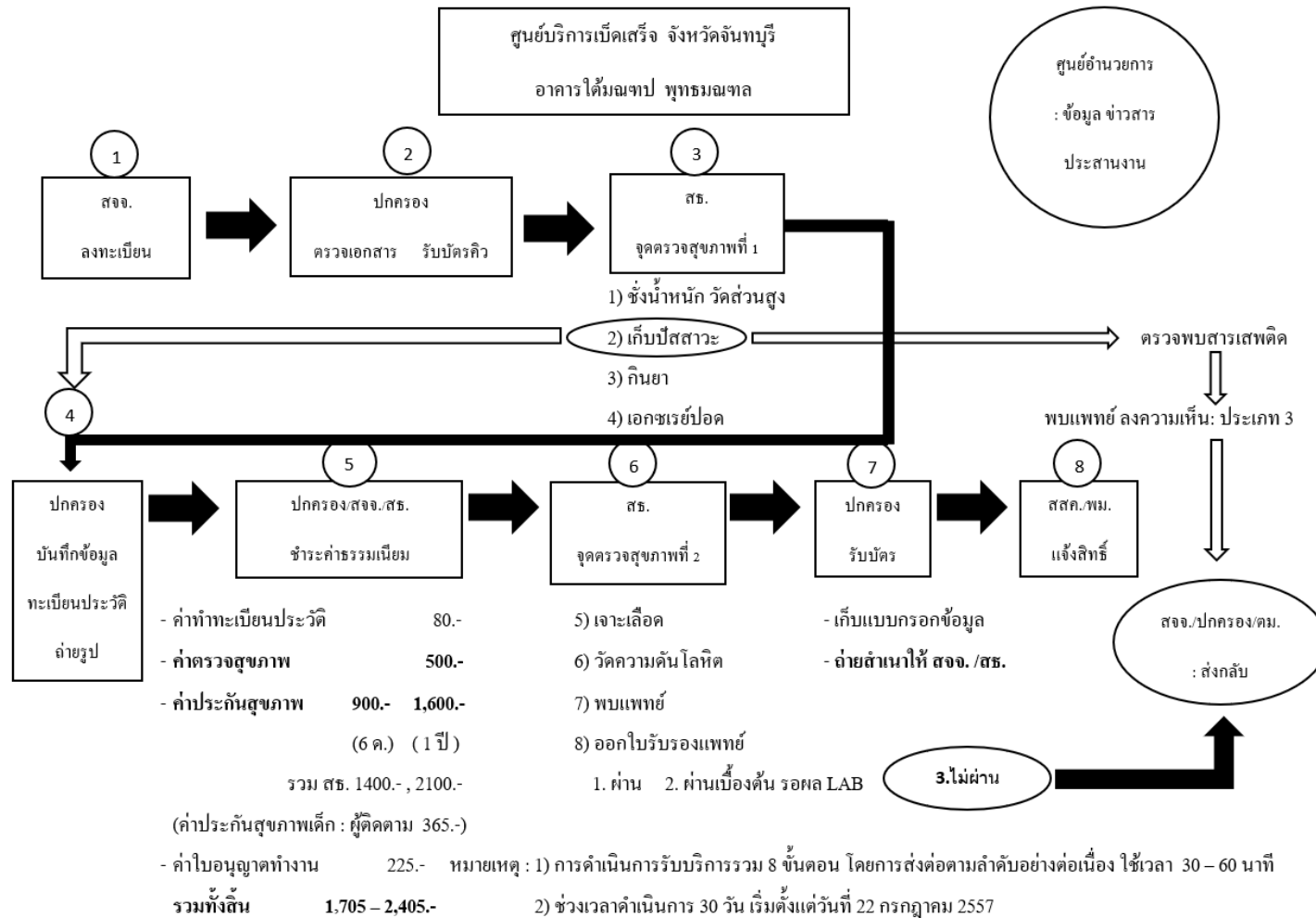
จังหวัดจันทบุรีมีการดำเนินการจดทะเบียนแรงงานต่างด้าว ตามประกาศคณะรักษาความสงบแห่งชาติ ฉบับที่ 94/2557 วันที่ 17 กรกฎาคม 2557 ได้ประกาศเรื่องการจัดตั้งศูนย์บริการจดทะเบียนแรงงานต่างด้าวแบบเบ็ดเสร็จ โดยกำหนดให้จัดตั้งศูนย์บริการจดทะเบียนแรงงานต่างด้าวแบบเบ็ดเสร็จในทุกจังหวัด เพื่อแก้ไขปัญหาแรงงานต่างด้าวและการค้ามนุษย์ และจัดระเบียบแรงงานต่างด้าว ซึ่งเป็นคนสัญชาติเมียนมา ลาว และกัมพูชา ในวันที่ 22 กรกฎาคม 2557 ถึงวันที่ 21 สิงหาคม 2557 (สำนักงานสาธารณสุขจังหวัดจันทบุรี, 2560) โดยมีกลไกการบริหารจัดการและจัดระบบแรงงานต่างด้าวจังหวัดจันทบุรี ดังภาพต่อไปนี้

กลไกการบริหารจัดการและจัดระบบแรงงานต่างด้าวจังหวัดจันทบุรี



ภาพที่ 2.3 กลไกการบริหารจัดการและจัดระบบแรงงานต่างด้าวจังหวัดจันทบุรี

จังหวัดจันทบุรีได้กำหนดให้จัดตั้งศูนย์บริการจดทะเบียนแรงงานต่างด้าวแบบเบ็ดเสร็จ ณ อาคาร ได้มณฑป พุทธมณฑล ถนนตากสิน ตำบลบางกะจะ อำเภอเมือง จังหวัดจันทบุรี โดยมีแรงงานต่างด้าวและ ผู้ติดตามมาจดทะเบียนเฉลี่ยวันละ 500 - 700 คน และประกาศณะรักษาความสงบแห่งชาติ ฉบับที่ 117/2557 วันที่ 21 กรกฎาคม 2557 เรื่องการจัดตั้งศูนย์บริการจดทะเบียนแรงงานต่างด้าวแบบเบ็ดเสร็จ เพิ่มเติม โดยให้ดำเนินการถึง 31 มีนาคม 2558 จังหวัดจันทบุรีได้กำหนดให้จัดตั้งศูนย์บริการ จดทะเบียน แรงงานต่างด้าวแบบเบ็ดเสร็จ ณ พุทธมณฑล จังหวัดจันทบุรี ถึงวันที่ 30 กันยายน 2557 และวันที่ 15 - 31 ตุลาคม 2557 ณ อาคารศูนย์เรียนรู้ โรงพยาบาลพระปกเกล้า และวันที่ 5 - 7 พฤศจิกายน 2557 ณ หอประชุม หลังที่ว่าการอำเภอเมือง โดยมี สำนักงานสาธารณสุขจังหวัดจันทบุรี โรงพยาบาลพระปกเกล้า โรงพยาบาลชุมชนทุกแห่งและ โรงพยาบาลส่งเสริมสุขภาพตำบลในเขตรับผิดชอบของแต่ละอำเภอ รับผิดชอบด้านการตรวจสุขภาพ ประกันสุขภาพ เป็นผู้บริหารจัดการศูนย์ข้อมูล รายละเอียดดังภาพต่อไปนี้

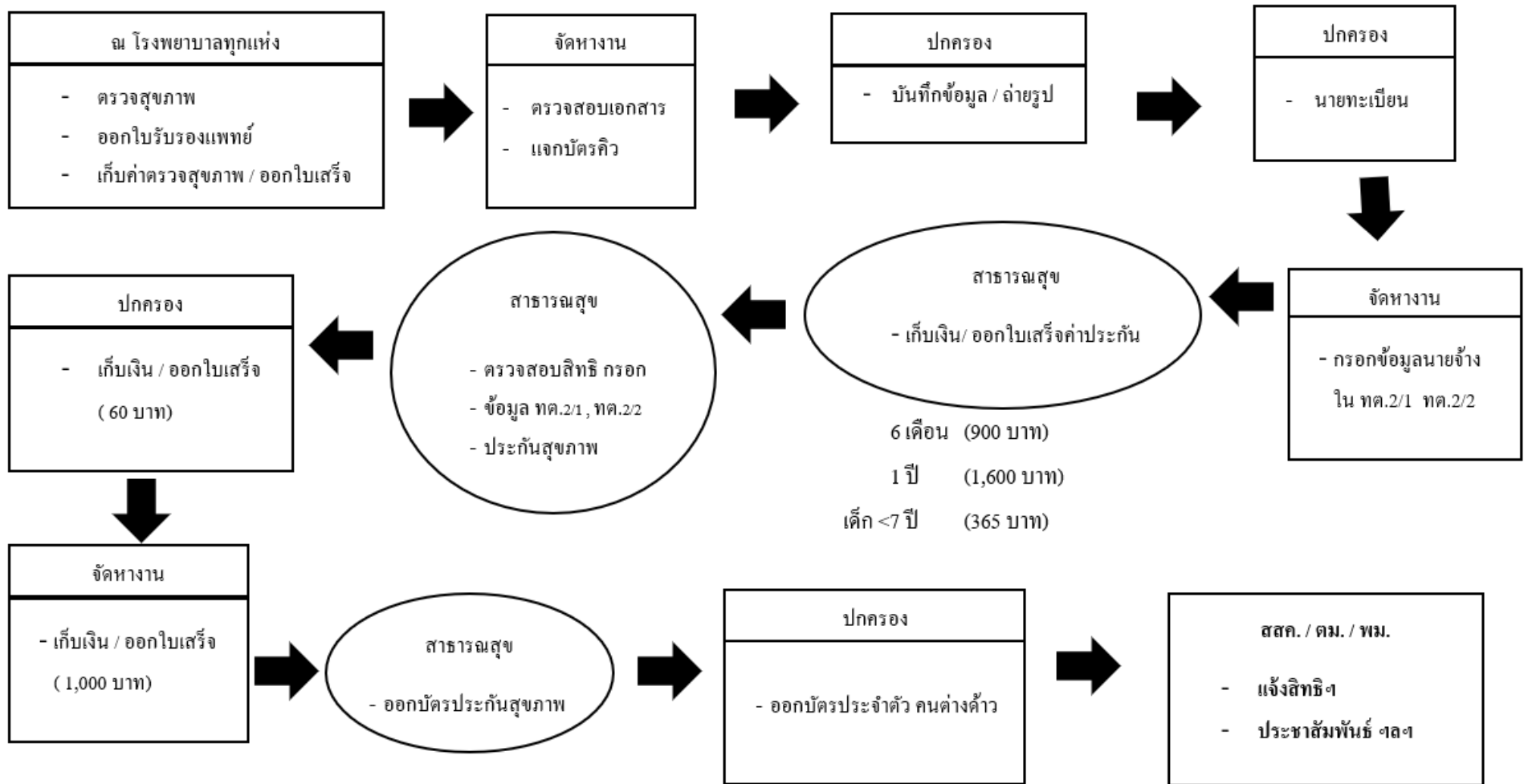


ภาพที่ 2.4 แผนภูมิแสดงการจัดบริการศูนย์บริการแบบเบ็ดเสร็จ จังหวัดจันทบุรี ปี 2557

จากหนังสือปกครองจังหวัดจันทบุรี ลงวันที่ 24 เมษายน 2558 ได้ประสานแจ้งให้สำนักงานสาธารณสุขจังหวัดจันทบุรี งดการตรวจสุขภาพแรงงานต่างด้าว โดยให้เหตุผลว่าการตรวจสุขภาพทำให้แรงงานมาจดทะเบียนที่ศูนย์ OSS น้อยลง สำนักงานสาธารณสุขจังหวัดจันทบุรีจึงได้กำหนดแนวทางการจัดบริการด้านสุขภาพ ตามนโยบาย OSS ให้สอดคล้องกับมติที่ประชุมฯ ลดผลกระทบในการจัดบริการของหน่วยงาน ณ ศูนย์ OSS และการจัดบริการสุขภาพให้ประชาชนทั่วไปในสถานบริการดังนี้

1) การตรวจสุขภาพและสร้างหลักประกันสุขภาพแรงงานต่างด้าวและผู้ติดตามกลุ่ม OSS จะจัดบริการ ณ รพ.ทุกแห่ง ในวันเวลาราชการตามระบบปกติ กรณีที่มีการนัดหมายจะจัดบริการเฉพาะตามวันเวลาที่นัดหมาย

2) สำนักงานสาธารณสุขจังหวัดจันทบุรี จะจัดบริการให้คำปรึกษาแนะนำเกี่ยวกับการตรวจสุขภาพ สิทธิประโยชน์ การขอรับบริการตามสิทธิหลักประกันสุขภาพแรงงานต่างด้าว รวมทั้งการเผยแพร่ความรู้เกี่ยวกับการป้องกันและควบคุมโรค ณ ศูนย์ OSS รายละเอียดดังภาพต่อไปนี้



ภาพที่ 2.5 แผนภูมิแสดงการจัดบริการศูนย์บริการแบบเบ็ดเสร็จ จังหวัดจันทบุรี ปี 2558

บทที่ 3

วิธีดำเนินการศึกษา

การศึกษาในครั้งนี้มีวัตถุประสงค์ เพื่อศึกษาความเป็นไปได้ในการจัดตั้งศูนย์บริการจดทะเบียนแรงงานต่างด้าวแบบเบ็ดเสร็จ (One Stop Service) ณ จุดผ่านแดนถาวร ตลาดบ้านแหลม อำเภอโป่งน้ำร้อน จังหวัดจันทบุรี โดยมีวิธีดำเนินการศึกษา ดังนี้

1.รูปแบบการศึกษา

รูปแบบการศึกษาในครั้งนี้เป็นการศึกษาเชิงพรรณนา โดยวิธีคุณภาพ จากการศึกษาจากเอกสารและการสัมภาษณ์เจาะลึก (in-depth interview) ตามกรอบโครงสร้างคำถามที่สร้างขึ้น โดยมีสาระสำคัญ ดังต่อไปนี้

การศึกษาจากเอกสาร

ในการศึกษาข้อมูลทางเอกสารจะกระทำก่อนที่จะเข้าไปเก็บข้อมูลจากการสัมภาษณ์ ข้อมูลที่ทำการศึกษา ได้แก่ พระราชกำหนดการบริหารจัดการแรงงานต่างด้าว กฎหมายเกี่ยวกับแรงงานต่างด้าว ประกาศกระทรวง/ประกาศจังหวัดเกี่ยวกับการจัดการแรงงานต่างด้าว การจดทะเบียนแรงงานต่างด้าวและการจัดตั้งศูนย์จดทะเบียนแรงงานต่างด้าวแบบเบ็ดเสร็จ (One Stop Service)

การสัมภาษณ์เจาะลึก (in-depth interview)

การสัมภาษณ์เจาะลึก (In-Depth Interview) ตามกรอบโครงสร้างของคำถามที่ทางคณะผู้ศึกษาได้ตั้งไว้ โดยมีการออกแบบกรอบโครงสร้างของคำถามตามปัจจัยภายนอกและปัจจัยภายในประกอบด้วย

ปัจจัยภายนอก ได้แก่

- นโยบายของหน่วยงาน
- โครงสร้างพื้นฐาน ความพร้อมเรื่องอาคารสถานที่

ปัจจัยภายใน ได้แก่

- โครงสร้างการมอบหมายงาน กลไกการขับเคลื่อน
- บุคลากรและทีมงาน
- ระบบบริการ ตามภารกิจหลักของหน่วยงาน

2. ประชากรและกลุ่มตัวอย่าง

ประชากรและกลุ่มตัวอย่างในการศึกษาคัดเลือกแบบเจาะจง (Purposive sampling) โดยคัดเลือกจากผู้บริหารหรือเจ้าหน้าที่ผู้รับผิดชอบงานของหน่วยงานหลักที่เกี่ยวข้องในการจัดตั้งศูนย์บริการจดทะเบียนแรงงานต่างด้าวแบบเบ็ดเสร็จ (One Stop Service) ที่ได้รับมอบหมายหน่วยงานละ 1 คนประกอบด้วย

ปกครองจังหวัด

จัดหางานจังหวัด

สำนักงานสาธารณสุขจังหวัด

ด่านตรวจคนเข้าเมือง

พัฒนาสังคมความมั่นคงของมนุษย์

สมาคมการค้าและการท่องเที่ยวชายแดนไทย – กัมพูชา จังหวัดจันทบุรี

3. เครื่องมือที่ใช้ในการศึกษา

3.1 การศึกษาจากเอกสาร ได้แก่ พระราชบัญญัติการทำงานของคนต่างด้าว พ.ศ. 2551 โดยมติของคณะรัฐมนตรีเมื่อวันที่ 18 กุมภาพันธ์ 2558 และมติการประชุมคณะกรรมการนโยบายการจัดการปัญหาแรงงานต่างด้าวและการค้ามนุษย์ด้านแรงงาน (กนร.) กฎหมายเกี่ยวกับแรงงานต่างด้าว ประกาศกระทรวง/ประกาศจังหวัดเกี่ยวกับการจัดการแรงงานต่างด้าว การจดทะเบียนแรงงานต่างด้าวและการจัดตั้งศูนย์จดทะเบียนแรงงานต่างด้าวแบบเบ็ดเสร็จ (One Stop Service)

3.2 การสัมภาษณ์เจาะลึก (in-depth interview) ตามกรอบโครงสร้างคำถาม เพื่อพิจารณาปัจจัยภายนอกและปัจจัยภายในที่ส่งผลต่อความเป็นไปได้ในการจัดตั้งศูนย์บริการจดทะเบียนแรงงานต่างด้าวแบบเบ็ดเสร็จ (One Stop Service) ณ จุดผ่านแดนถาวร ตลาดบ้านแหลมอำเภอโป่งน้ำร้อน จังหวัดจันทบุรี

กรอบโครงสร้างคำถาม ประกอบด้วย

ตอนที่ 1 บทบาทภารกิจของหน่วยงานท่าน

ตอนที่ 2 ความเป็นไปได้ในการจัดตั้งศูนย์บริการจดทะเบียนแรงงานต่างด้าวแบบเบ็ดเสร็จ (One Stop Service) ณ จุดผ่านแดนถาวร ตลาดบ้านแหลมอำเภอโป่งน้ำร้อน จังหวัดจันทบุรี

ตอนที่ 3 ความคิดเห็นในการจัดตั้งศูนย์บริการจดทะเบียนแรงงานต่างด้าวแบบเบ็ดเสร็จ (One Stop Service) ณ จุดผ่านแดนถาวร ตลาดบ้านแหลมอำเภอโป่งน้ำร้อน จังหวัดจันทบุรี

นอกจากนี้คณะผู้ศึกษายังมีอุปกรณ์อื่นๆ ที่ต้องใช้ดังนี้

3.3 อุปกรณ์ที่ใช้ในการบันทึกข้อมูลในขณะสัมภาษณ์

3.3.1 เครื่องบันทึกเสียง (Audio-Tape Record) ที่มีประสิทธิภาพเพื่อให้ได้ข้อมูลจากการสัมภาษณ์ครบถ้วน

3.3.2 การจดบันทึกขณะและหลังการสัมภาษณ์โดยคณะผู้ศึกษาเอง คณะผู้ศึกษาจดข้อมูลสำคัญๆ ในส่วนสั้นๆ เกี่ยวกับสิ่งที่คณะผู้ศึกษาสังเกตพบ การแสดงสีหน้า ท่าทาง ประเด็นที่น่าสนใจ หรือบันทึกย่อในขณะที่ฟัง เพื่อป้องกันการลืม แล้วนำข้อมูลที่ได้อบบันทึกรายละเอียดเมื่อสิ้นสุดการสัมภาษณ์

4. การเก็บรวบรวมข้อมูล

คณะผู้ศึกษาได้เก็บข้อมูลด้วยตนเองโดยการศึกษาจากเอกสารและการสัมภาษณ์เจาะลึกตามกรอบโครงสร้างคำถามที่สร้างขึ้น ในช่วงเดือนพฤษภาคม 2560

5. การวิเคราะห์ข้อมูล

ข้อมูลที่รวบรวมได้จากเอกสารและการสัมภาษณ์แบบเจาะลึก (In-depth interview) คณะผู้ศึกษาได้นำ มาวิเคราะห์เชิงเนื้อหา (Content analysis) แยกเป็นปัจจัยภายนอกและปัจจัยภายในที่ส่งผลต่อความเป็นไปได้ในการจัดตั้งศูนย์บริการจดทะเบียนแรงงานต่างด้าวแบบเบ็ดเสร็จ (One Stop Service) ณ จุดผ่านแดนถาวร ตลาดบ้านแหลมอำเภอโป่งน้ำร้อน จังหวัดจันทบุรี พร้อมจัดทำข้อเสนอแนะเชิงนโยบายในการจัดตั้งศูนย์บริการจดทะเบียนแรงงานต่างด้าวแบบเบ็ดเสร็จ (One Stop Service) ณ จุดผ่านแดนถาวร ตลาดบ้านแหลมอำเภอโป่งน้ำร้อน จังหวัดจันทบุรี

บทที่ 4

ผลการศึกษา

การศึกษาความเป็นไปได้ในการจัดตั้งศูนย์บริการจดทะเบียนแรงงานต่างด้าวแบบเบ็ดเสร็จ (One Stop Service) ณ จุดผ่านแดนถาวร ตลาดบ้านแหลมอำเภอโป่งน้ำร้อน จังหวัดจันทบุรี และจัดทำข้อเสนอในเชิงนโยบายเพื่อการจัดตั้งศูนย์บริการจดทะเบียนแรงงานต่างด้าวแบบเบ็ดเสร็จ (One Stop Service) ณ จุดผ่านแดนถาวร ตลาดบ้านแหลมอำเภอโป่งน้ำร้อน จังหวัดจันทบุรี ลดความเสี่ยงในการแพร่กระจายโรคและผลกระทบด้านสุขภาพที่มาจากแรงงานต่างด้าว ผลการศึกษาได้นำเสนอในรูปแบบการบรรยายโดยแบ่งเป็น 2 ส่วนดังนี้

ส่วนที่ 1 ผลการศึกษาด้านปัจจัยภายนอก

ส่วนที่ 2 ผลการศึกษาด้านปัจจัยภายใน

ผลการศึกษาด้านปัจจัยภายนอก

1. ด้านนโยบายของหน่วยงาน

1.1 ด้านนโยบายของหน่วยงานปกครองจังหวัด

จากการศึกษาจากเอกสาร พบว่า ปกครองจังหวัด มีนโยบายลดความเหลื่อมล้ำทางสังคมและการสร้างโอกาสในการเข้าถึงบริการของรัฐ ดังนี้

- 1) ส่งเสริมให้แรงงานนอกระบบเข้าสู่ระบบที่ถูกกฎหมายมากขึ้น
- 2) ป้องกันและแก้ไขการค้ำมนุษย์
- 3) พัฒนาระบบความคุ้มครองทางสังคมของแรงงานอาเซียน

จากการศึกษาจากการสัมภาษณ์เจาะลึก พบว่า ปกครองจังหวัด มีนโยบายการพัฒนาพื้นที่เศรษฐกิจพิเศษ รวมถึงดูแลความมั่นคงปลอดภัยและการค้ำมนุษย์ โดยใช้กลไกท้องถิ่นและพื้นที่ กำนัน ผู้ใหญ่บ้าน และมีหน้าที่อนุญาตผ่านเข้า - ออกแนวชายแดนและต่างจังหวัด รวมถึงรับจดทะเบียนแรงงานเฉพาะกลุ่มประมงอายุ 18 - 55 ปี และผู้ติดตามซึ่งมีอายุต่ำกว่า 18 ปี ณ ศูนย์บริการแบบเบ็ดเสร็จอำเภอ นายายอามจันทบุรีเปิดให้มีการจดทะเบียนแรงงานต่างด้าว ศูนย์บริการจดทะเบียนแรงงานต่างด้าวแบบเบ็ดเสร็จ ณ จุดผ่านแดนถาวร ตลาดบ้านแหลมอำเภอโป่งน้ำร้อน จังหวัดจันทบุรี ตั้งแต่เดือน เมษายน 2559 – มีนาคม 2560

“สถานการณ์ปัจจุบันมีปัญหาแรงงานเปลี่ยนนายจ้างหลังจดทะเบียนเป็นแรงงานที่สามารถทำงานในประเทศได้อย่างถูกต้องตามกฎหมาย” (ผู้ช่วยปกครองจังหวัดจันทบุรี)

“ความคาดหวัง มีประกาศจังหวัด ให้เป็นนโยบายจากผู้ว่าราชการจังหวัด จัดประชุมให้
เป็นไปในแนวทางเดียวกัน” (ผู้ช่วยปกครองจังหวัดจันทบุรี)

“สนับสนุนการดำเนินงานตามนโยบาย โดยความเชื่อมโยงของหน่วยงานในพื้นที่และ
ท้องถิ่น เพื่อความสะดวกของประชาชนไทยและแรงงานต่างด้าว” (นายอำเภอโป่งน้ำร้อน)

1.2. ด้านนโยบายของหน่วยงานจัดหางานจังหวัด

จากการศึกษาจากเอกสาร พบว่า จัดหางานจังหวัด มีนโยบายในการดำเนินงาน
ดังนี้

1) เร่งรัดการจัดระเบียบแรงงานต่างด้าวผิดกฎหมายที่ได้รับการผ่อนผัน ให้มี
เอกสารยืนยันตัวบุคคลให้ถูกต้องครบถ้วนตามที่กฎหมายกำหนด

2) ผลักดันให้แรงงานนอกระบบเข้าถึงระบบหลักประกันทางสังคม เพื่อให้
ได้รับสิทธิประโยชน์อย่างทั่วถึง และมีคุณภาพชีวิตที่ดีขึ้น

3) ดำเนินการแก้ไขปัญหาการค้ามนุษย์ด้านแรงงาน

จากการศึกษาจากการสัมภาษณ์เจาะลึก พบว่าจัดหางานจังหวัด มีนโยบายออก
ใบอนุญาตทำงานให้แรงงานต่างด้าว ซึ่งแรงงานต่างด้าวปัจจุบันมี 3 กลุ่ม

1) กลุ่มศูนย์บริการจดทะเบียนแรงงานต่างด้าวแบบเบ็ดเสร็จ ณ จุดผ่านแดน
ถาวร ตลาดบ้านแหลมอำเภอโป่งน้ำร้อน จังหวัดจันทบุรี อยู่ตามมติ ครม. เมื่อ 23 ก.พ. 2559 โดยมิ
การจัด ศูนย์บริการจดทะเบียนแรงงานต่างด้าวแบบเบ็ดเสร็จ ณ จุดผ่านแดนถาวร ตลาดบ้านแหลม
อำเภอโป่งน้ำร้อน จังหวัดจันทบุรี เมื่อ 1 เม.ย. 2559 – 31 ก.ค. 2559 และให้หมดอายุพร้อมกัน 31
มี.ค. 2561 (บัตรชมพู 3 สัญชาติ พม่า/ ลาว/ กัมพูชา)

2) กลุ่ม MOU แรงงานต่างด้าวที่เข้ามาทำงานภายใต้บันทึกความตกลงหรือ
บันทึกความเข้าใจที่รัฐบาลไทยทำไว้กับรัฐบาลต่างประเทศ มี 3 สัญชาติ พม่า/ ลาว/ กัมพูชา ต้องมี
Passport มีช่องทางแรกรับ ณ ศูนย์บริการจดทะเบียนแรงงานต่างด้าวแบบเบ็ดเสร็จ ณ จุดผ่านแดน
ถาวร ตลาดบ้านแหลมอำเภอโป่งน้ำร้อน จังหวัดจันทบุรี จ.ตาก/ จ.สระแก้ว/ จ.หนองคาย มี
ระยะเวลาเข้ามาดำเนินการตรวจสุขภาพและออกใบอนุญาตทำงานให้แล้วเสร็จภายใน 15 วัน มีอายุ
2 ปี และต่ออายุได้อีก 2 ปี รวม 4 ปี

3) กลุ่มแรงงานตามมาตรา 14 จังหวัดจันทบุรี ประกาศเมื่อวันที่ 2 พ.ย. 2558
อนุญาตเฉพาะสัญชาติกัมพูชาเท่านั้น ต้องมี Border Pass มีระยะเวลาเข้ามาดำเนินการตรวจสุขภาพ
และออกใบอนุญาตทำงานให้แล้วเสร็จภายใน 7 วันอนุญาตทำงานได้ 3 เดือน

สถานการณ์ปัจจุบันจัดหางานจังหวัดเป็นผู้ออกใบอนุญาตทำงานแก่คนต่างด้าว ซึ่ง
แบ่งเป็น 3 ประเภท

1) แรงงานที่เข้ามาในประเทศไทยแบบผิดกฎหมาย แต่ได้ผ่านการจดทะเบียน ศูนย์บริการจดทะเบียนแรงงานต่างด้าวแบบเบ็ดเสร็จ ณ จุดผ่านแดนถาวร ตลาดบ้านแหลมอำเภอ โป่งน้ำร้อน จังหวัดจันทบุรี ใช้บัตรสีชมพู ซึ่งเริ่มใช้ตั้งแต่ปี 2547 ตามมติ ครม.

2) มีหลักฐานถูกต้องตามกฎหมาย ซึ่งผ่านการพิสูจน์สัญชาติ เข้ามาโดยมี Passport

3) แรงงานพรมแดนติดกับไทย เข้ามาแบบไปกลับ หรือ ตามฤดูกาล ตาม ม.14 เริ่มใช้ตั้งแต่ ก.ค. 2558 ใช้เอกสาร Border Pass หรือ บัตรผ่านแดนชั่วคราว (เฉลี่ยประมาณ 30,000 คน ในจันทบุรี สามารถทำงานได้ 3 เดือน และต้องรายงานตัว ทุก 30 วัน)” (จัดหางานจังหวัด จันทบุรี)

“ความคาดหวังมีแนวทางออกใบอนุญาตทำงาน ต้องตรวจสอบสภาพให้แล้วเสร็จภายใน 30 วัน ทำงานได้ 2 ปี” (จัดหางานจังหวัดจันทบุรี)

1.3 ด้านนโยบายของหน่วยงานสาธารณสุขจังหวัด

จากการศึกษาจากเอกสาร พบว่า สาธารณสุขจังหวัด ตามมติคณะรัฐมนตรี เมื่อวันที่ 28 ตุลาคม 2557 ลงวันที่ 14 กุมภาพันธ์ 2558 กระทรวงสาธารณสุข มีนโยบายในการ ดำเนินงานบริหารจัดการแรงงานต่างด้าว ดังนี้

1) การตรวจสอบสภาพแรงงานต่างด้าวสัญชาติเมียนมา ลาว และกัมพูชา ทุกราย ต้องมีการตรวจสอบสุขภาพอย่างน้อยปีละ 1 ครั้ง โดยสถานบริการของรัฐเท่านั้น เนื่องจากเป็นการเฝ้าระวังโรค หากพบความผิดปกติที่อาจต้องมีการเข้ารับบริการรักษาพยาบาลในสถานพยาบาล ซึ่งรัฐ จะต้องรับภาระต่อไป

2) แรงงานต่างด้าวสัญชาติเมียนมา ลาว และกัมพูชา ทุกราย ต้องซื้อประกันสุขภาพในช่วงระยะเวลาไม่น้อยกว่าระยะเวลาที่อนุญาตให้ทำงานอยู่ในประเทศไทย เพื่อให้ แรงงานฯ สามารถเข้าถึงบริการสุขภาพ และเพื่อลดภาระด้านค่าใช้จ่ายในการให้บริการของหน่วย บริการสุขภาพ รวมถึงการส่งเสริมสุขภาพและป้องกันโรค

จากการศึกษาจากการสัมภาษณ์เจ้าเลี้ยก พบว่า สาธารณสุขจังหวัด มีนโยบายให้อำเภอโป่งน้ำร้อน เป็นต้นแบบในการป้องกันโรคในแรงงานต่างด้าว ขึ้นทะเบียนสิทธิแรงงานต่างด้าว พัฒนางานสาธารณสุขชายแดนและการจัดระบบบริการสุขภาพแรงงานต่างด้าว ตรวจจับการระบาดของโรคในผู้ที่ผ่านเข้าออกประเทศทั้งคนไทยและชาวต่างชาติ

“ภารกิจของหน่วยงานสาธารณสุข มีทั้งเชิงรุกและเชิงรับ ลดความเสี่ยงและผลกระทบจากการเข้ามาของแรงงานต่างด้าว โดยในส่วนของงานสาธารณสุข เน้นการป้องกัน

ควบคุมโรค การคัดกรองโรค ประกันสุขภาพและออกใบรับรองแพทย์” (รองนายแพทย์สาธารณสุขจังหวัด)

“พร้อมดำเนินงานตามนโยบาย และสามารถจัดเจ้าหน้าที่จาก สสอ.และ รพ.สต. หมุนเวียนไปให้บริการได้” (สาธารณสุขอำเภอโป่งน้ำร้อน)

“พร้อมจัดระบบบริการตรวจสุขภาพ คัดกรองโรค และขึ้นทะเบียนสิทธิแก่แรงงานต่างด้าวที่บริเวณตลาดบ้านแหลม โดยจัดทีมงานของโรงพยาบาลโป่งน้ำร้อนหมุนเวียนไปให้บริการ” (ผู้อำนวยการโรงพยาบาลโป่งน้ำร้อน)

“สถานการณ์ปัจจุบันมีการคัดกรอง ผู้เดินทาง ซึ่งแรงงานกัมพูชาส่วนใหญ่ที่ผ่านเข้าออก เป็นพวก Border Pass กับ Passport โดยตามหลักต้องคัดกรองให้ได้ 80 % ตรวจคัดกรองฝ้าระวังโรคเบื้องต้นเพิ่มเติมในกรณีมีโรคระบาด” (หัวหน้าด่านควบคุมโรคบ้านแหลม)

“ความคาดหวัง อยากให้มีการตรวจ Lab ที่ช่องทาง X-ray” (หัวหน้าด่านควบคุมโรคบ้านแหลม)

1.4 ด้านนโยบายของหน่วยงานตรวจคนเข้าเมืองจังหวัด

จากการศึกษาจากเอกสาร พบว่า ตรวจคนเข้าเมือง มีนโยบายหลัก ดังนี้

1) การควบคุมคนเข้าเมือง จัดระบบการแจ้งที่พักของคนต่างด้าวตามความในมาตรา 38 แห่ง พรบ.คนเข้าเมือง พ.ศ. 2522 ให้เป็นปัจจุบัน และมีประสิทธิภาพมากยิ่งขึ้น โดยให้นำข้อมูลไปใช้ประโยชน์ได้อย่างเป็นรูปธรรม

2) สนองตอบนโยบายของรัฐด้านการจัดระเบียบแรงงานต่างด้าว ให้ความร่วมมือและสนับสนุนการปฏิบัติกับหน่วยงานที่เกี่ยวข้องในด้านการจัดระเบียบแรงงานต่างด้าวให้เป็นไปตาม นโยบายของรัฐอย่างจริงจัง และเกิดประสิทธิผล

3) การพัฒนาคุณภาพการให้บริการ พัฒนาระบบงานขอยู่ต่อในราชอาณาจักร การเปลี่ยนประเภทการตรวจลงตรา การขอมิถิ่นที่อยู่ การทะเบียนคนต่างด้าว การพิสูจน์สัญชาติ และการขอรับการตรวจลงตรา ณ ช่องทางอนุญาตของด่านตรวจคนเข้าเมือง (Visa on Arrival) โดยพยายามลดขั้นตอนระยะเวลาในการปฏิบัติ หรือการนำเสนอ รูปแบบการให้บริการแบบ (One Stop Service) หรือหน่วยบริการเคลื่อนที่ให้เป็นไปตามแนวทาง การพัฒนาคุณภาพการให้บริการภาครัฐของคณะกรรมการพัฒนาระบบราชการ (กพร.) และพระราชกฤษฎีกาบริการจัดการบ้านเมืองที่ดี

4) การเตรียมการด้านโครงสร้าง สำรองและคาดการณ์ปริมาณงานในอนาคต ที่คาดว่าจะเกิดขึ้นภายหลังการเปิดประชาคมอาเซียนในปี พ.ศ. 2558 เพื่อวางแผนด้านปรับโครงสร้างหน่วยงานให้เหมาะสมและเพียงพอต่อการทำงาน

5) ปรับปรุงกลไกและพัฒนาศักยภาพการตรวจคนเข้าเมือง โดยให้ดำเนินการติดตามตรวจสอบการเข้า – ออก การขอยุ่ต่อในประเทศไทย และพัฒนาระบบฐานข้อมูลที่เกี่ยวข้องประสานร่วมมือและแลกเปลี่ยนข้อมูลกับประเทศเพื่อนบ้านอย่างใกล้ชิด

จากการศึกษาจากการสัมภาษณ์เจาะลึก พบว่า ตรวจคนเข้าเมือง มีนโยบายอนุญาตให้คนและยานพาหนะผ่านเข้า - ออก ของพลเมืองทั้งสองประเทศ ในพื้นที่ชายแดนไทย - กัมพูชา ของจังหวัดจันทบุรี

“สถานการณ์ปัจจุบัน นายจ้างไปขอโควตาที่จัดการงานจังหวัด - ไปชายแดนเพื่อหาแรงงาน - ไปจัดหางานลงรายชื่อแรงงาน - ไปตม.ของใบอนุญาตเข้าเมือง 7 วัน - ไปรพ.ตรวจสุขภาพ - ไปจัดหางานออกใบอนุญาตทำงาน - ไปตม.ออกใบอนุญาตเข้าแผ่นดิน” (ตรวจคนเข้าเมืองจังหวัดจันทบุรี)

“ความคาดหวัง แรงงานทุกคน ต้องได้รับการตรวจสุขภาพตั้งแต่หน้าด่าน” (ตรวจคนเข้าเมืองจังหวัดจันทบุรี)

1.5 ด้านนโยบายของหน่วยงานพัฒนาสังคมจังหวัด

จากการศึกษาจากเอกสาร พบว่า พัฒนาสังคม มีนโยบาย

- 1) กำหนดให้แรงงานต่างด้าวทุกคนเข้าระบบกองทุนเงินทดแทน เพื่อคุ้มครองแรงงานต่างด้าว และให้เป็นความรับผิดชอบร่วมกันระหว่างนายจ้างและลูกจ้าง
- 2) แรงงานต่างด้าวที่ผ่านเข้ามาในประเทศจะต้องเข้าระบบประกันสังคม โดยจะต้องเข้าสู่ระบบประกันสุขภาพของกระทรวงสาธารณสุข ซึ่งจะได้รับการรักษาในกรณีเจ็บป่วยทั่วไป

จากการศึกษาจากการสัมภาษณ์เจาะลึก พบว่า พัฒนาสังคม มีนโยบายให้ความช่วยเหลือแรงงานต่างด้าวที่ตกเป็นเหยื่อการค้ามนุษย์และการใช้แรงงานเด็กอายุต่ำกว่า 18 ปี

2. ด้านโครงสร้างพื้นฐาน ความพร้อมเรื่องอาคารสถานที่

จากการศึกษาจากการสัมภาษณ์เจาะลึกจากเจ้าของสถานที่ พบว่า สมาคมการค้าและการท่องเที่ยวชายแดนไทย – กัมพูชา จังหวัดจันทบุรี ซึ่งเป็นเจ้าของสถานที่ มีนโยบายให้การสนับสนุนภาครัฐให้ใช้พื้นที่บริเวณตลาดบ้านแหลมเป็นจุดผ่านแดนเข้าออกระหว่างอำเภอโป่งน้ำร้อน จังหวัดจันทบุรี ประเทศไทย กับ อำเภอกำเรียง จังหวัดพระตะบอง ประเทศกัมพูชา และมีความพร้อมทางด้านอาคารสถานที่รวมถึงงบประมาณในการช่วยเหลือภาครัฐผ่านทางสมาคมการค้าและการท่องเที่ยวชายแดนไทย – กัมพูชา จังหวัดจันทบุรี(ประธานสมาคมการค้าและการท่องเที่ยวชายแดนไทย – กัมพูชา จังหวัดจันทบุรี)

จากการสังเกตจากสถานที่จริง พบว่า มีความพร้อมทางด้านอาคารสถานที่ ห้องในการจัดบริการในแต่ละจุดบริการ มีสิ่งอำนวยความสะดวก น้ำประปา ระบบไฟฟ้า เครือข่ายอินเทอร์เน็ตเพื่อการรับ – ส่ง ข้อมูลของทุกหน่วยงาน รวมถึงงบประมาณในการช่วยเหลือภาครัฐผ่านทางสมาคมการค้าและการท่องเที่ยวชายแดนไทย – กัมพูชา จังหวัดจันทบุรี

ผลการศึกษาด้านปัจจัยภายใน

1. ด้านกลไกในการขับเคลื่อนงาน / การมอบหมายงาน

จากการศึกษาจากเอกสาร พบว่า ด้านกลไกในการขับเคลื่อนงาน / การมอบหมายงาน จากการศึกษาพบว่า กลไกหลักในการจัดระบบแรงงานต่างด้าว มีผู้ว่าราชการเป็นประธาน มีปกครองจังหวัดเป็นเลขานุการ โดยมีหน่วยงานหลัก 5 หน่วยงาน รับผิดชอบดำเนินงานตามภารกิจหลัก หรือที่ผู้ว่าราชการจังหวัดมอบหมาย

จากการสัมภาษณ์เจ้าพนักงานเจ้าหน้าที่ของแต่ละหน่วยงาน พบว่า

1.1 ปกครองจังหวัด จะผลักดันการจัดตั้งศูนย์บริการจดทะเบียนแรงงานต่างด้าวแบบเบ็ดเสร็จ ณ จุดผ่านแดนถาวร ตลาดบ้านแหลมอำเภอโป่งน้ำร้อน จังหวัดจันทบุรีเข้าสู่นโยบายจังหวัดและดำเนินงานตามนโยบายจังหวัด

1.2 จัดหางานจังหวัด ประธานเจ้าหน้าที่ของสำนักงานจัดหางานจังหวัด เพื่อจัดระบบส่งต่อข้อมูลการดำเนินงานทางอินเทอร์เน็ต โดยหน่วยงานหลักจะอยู่ที่สำนักงานจัดหางานจังหวัดเป็นส่วนใหญ่

1.3 สาธารณสุขจังหวัด ประธานโรงพยาบาลโป่งน้ำร้อนและทีมงานสาธารณสุขอำเภอโป่งน้ำร้อน ร่วมกับอำเภอสอยดาวและอำเภอมะขามจัดสรรบุคลากร ค่าตอบแทน ผู้ปฏิบัติงาน แบ่งหน้าที่ความรับผิดชอบ และจัดทีมเจ้าหน้าที่ให้บริการในแต่ละจุดบริการให้พร้อมจัดระบบจัดบริการตรวจสอบสุขภาพแรงงานต่างด้าว กำหนดรูปแบบส่งต่อข้อมูล การส่ง Lab และการขึ้นทะเบียนสิทธิ์ที่บริเวณตลาดบ้านแหลม เพื่อความสะดวกของผู้รับบริการ

1.4 ตรวจคนเข้าเมือง มีการประสานของหน่วยงานหลักที่จะจัดบริการตามระบบที่จะเกิดขึ้น

1.5 สมาคมการค้าและการท่องเที่ยวชายแดนไทย – กัมพูชา จังหวัดจันทบุรี จัดประชุมผู้ประกอบการ เพื่อชี้แจงลำดับการเข้ารับบริการแก่ผู้ประกอบการที่จะนำแรงงานมาจดทะเบียน และพร้อมจัดทีมเจ้าหน้าที่ให้บริการประชาสัมพันธ์ติดต่อประสานงานภายในศูนย์ฯด้วย

2. ด้านบุคลากร / ทีมงาน

จากการศึกษาจากการสัมภาษณ์เจ้าพนักงานของแต่ละหน่วยงาน พบว่า

2.1 ปกครองจังหวัด มีจำนวนไม่เพียงพอ ต้องมีการสนับสนุนบุคลากรโดยจ้างเจ้าหน้าที่เพิ่มและจะสนับสนุนงบประมาณสำหรับใช้ในการจัดตั้งศูนย์บริการจดทะเบียนแรงงานต่างด้าวแบบเบ็ดเสร็จ ณ จุดผ่านแดนถาวร ตลาดบ้านแหลม อำเภอโป่งน้ำร้อน จังหวัดจันทบุรี

2.2 จัดหางานจังหวัด มีจำนวนไม่เพียงพอ ต้องมีการจ้างคนเพิ่มเป็นเจ้าหน้าที่คอยเก็บเอกสารจากบริเวณศูนย์บริการจดทะเบียนแรงงานต่างด้าวแบบเบ็ดเสร็จ ณ จุดผ่านแดนถาวร ตลาดบ้านแหลมอำเภอโป่งน้ำร้อน จังหวัดจันทบุรีและจัดส่งมายังสำนักงานจัดหางานจังหวัดจันทบุรี

2.3 สาธารณสุขจังหวัด มีทีมเจ้าหน้าที่ปฏิบัติงานประจำอยู่บริเวณหน้าด่านบ้านแหลม โดยเจ้าหน้าที่จากโรงพยาบาล รพ.สต. สสอ. จากอำเภอโป่งน้ำร้อนเข้ามาช่วยสลับเวรให้บริการ

2.4 ตรวจคนเข้าเมือง มีอัตรากำลังเจ้าหน้าที่ที่เพียงพอ และพร้อมปฏิบัติงาน ซึ่งปัจจุบันปฏิบัติงานอยู่บริเวณจุดผ่านแดนถาวร ตลาดบ้านแหลมอำเภอโป่งน้ำร้อน จังหวัดจันทบุรี

2.5 สมาคมการค้าและการท่องเที่ยวชายแดนไทย – กัมพูชา จังหวัดจันทบุรี มีทีมเจ้าหน้าที่ปฏิบัติงานประจำอยู่บริเวณหน้าด่านบ้านแหลม โดยเจ้าหน้าที่จากสมาคมฯ จะสลับเวรกันไปให้บริการ ในส่วนของประชาสัมพันธ์และติดต่อประสานงานกับผู้ประกอบการในนำแรงงานมารับบริการ

3. ด้านระบบบริการของหน่วยงานหลัก

จากการศึกษาจากการสัมภาษณ์เจ้าหน้าที่ของแต่ละหน่วยงาน พบว่า

3.1 ระบบบริการของจัดหางาน

มีภาระงานและหน้าที่ขึ้นทะเบียนแรงงาน และออกทะเบียนใบอนุญาตแรงงานตามมติคณะรัฐมนตรี เมื่อวันที่ 18 กุมภาพันธ์ 2558 ให้กระทรวงแรงงาน ร่วมกับสำนักงานตำรวจแห่งชาติ และหน่วยงานอื่นที่เกี่ยวข้อง ดำเนินการจัดระบบการจ้างคนต่างด้าวสัญชาติกัมพูชา ที่เข้ามาทำงานในลักษณะไป - กลับหรือตามฤดูกาล ตามมาตรา 14 แห่งพระราชบัญญัติการทำงานของคนต่างด้าว พ.ศ. 2551

3.2 ระบบบริการของสาธารณสุข

จัดระบบการตรวจสุขภาพและสร้างหลักประกันสุขภาพแรงงานต่างด้าว ตามประกาศ กระทรวงสาธารณสุข เรื่องการตรวจสุขภาพและประกันสุขภาพแรงงานต่างด้าว ฉบับที่ 2 พ.ศ. 2559 จากการสัมภาษณ์ผู้บริหารและเจ้าหน้าที่ผู้ปฏิบัติงานการให้บริการตรวจสุขภาพและออกบัตรประกันสุขภาพให้แก่แรงงานต่างด้าว โดยทีมงานจากโรงพยาบาลโป่งน้ำร้อนและเจ้าหน้าที่ในสังกัดสาธารณสุขอำเภอโป่งน้ำร้อน แบ่งหน้าที่ความรับผิดชอบตามสหสาขาวิชาชีพ สลับสับเปลี่ยนออกให้บริการตรวจสุขภาพแรงงานต่างด้าว แบ่งเป็นจุดบริการคัดกรองและเฝ้าระวังควบคุมโรค ดังนี้

- 1) ซักประวัติตรวจเอกสาร กรอกประวัติแรงงาน
- 2) เก็บปัสสาวะตรวจหาสารเสพติดและการตั้งครรภ์
- 3) วัดอุณหภูมิ ชั่งน้ำหนัก ความดันโลหิต ส่วนสูง กินยา Albendazole
- 4) ตรวจเลือด ตรวจเสมหะ
- 5) X-ray โดยนารถ X-ray เคลื่อนที่ออก ณ จุดผ่านแดนถาวร ตลาดบ้านแหลม อำเภอบึงนาราง จังหวัดจันทบุรี
- 6) หลังจากนั้นออกไปรับรองแพทย์และทำประกันสุขภาพแก่แรงงานต่างด้าว

3.3 ระบบบริการของด่านตรวจคนเข้าเมือง

มีภาระงานและหน้าที่ตรวจบุคคลและยานพาหนะ บริการคนต่างด้าว สืบสวนปราบปรามยาเสพติดและการค้ามนุษย์ ดำเนินการส่งกลับประเทศ ตามมติคณะรัฐมนตรี เมื่อวันที่ 18 กุมภาพันธ์ 2558 ให้กระทรวงแรงงาน ร่วมกับสำนักงานตำรวจแห่งชาติ และหน่วยงานอื่นที่เกี่ยวข้อง ดำเนินการจัดระบบการจ้างคนต่างด้าวสัญชาติกัมพูชา ที่เข้ามาทำงานในลักษณะไป - กลับหรือตามฤดูกาล ตามมาตรา 14 แห่งพระราชบัญญัติการทำงานของคนต่างด้าว พ.ศ. 2551

บทที่ 5

สรุปผลการศึกษาและข้อเสนอแนะ

การศึกษาในครั้งนี้มีวัตถุประสงค์เพื่อศึกษาความเป็นไปได้ในการจัดตั้งศูนย์บริการจดทะเบียนแรงงานต่างด้าวแบบเบ็ดเสร็จ (One Stop Service) ณ จุดผ่านแดนถาวร ตลาดบ้านแหลม อำเภอโป่งน้ำร้อน จังหวัดจันทบุรี และจัดทำข้อเสนอในเชิงนโยบายเพื่อการจัดตั้งศูนย์บริการจดทะเบียนแรงงานต่างด้าวแบบเบ็ดเสร็จ (One Stop Service) ณ จุดผ่านแดนถาวร ตลาดบ้านแหลม อำเภอโป่งน้ำร้อน จังหวัดจันทบุรี ลดความเสี่ยงในการแพร่กระจายโรคและผลกระทบต่อด้านสุขภาพที่มาจากแรงงานต่างด้าว รูปแบบการศึกษาเป็นการศึกษาเชิงพรรณนา โดยวิธีเชิงคุณภาพจากการศึกษาเอกสารและการสัมภาษณ์เจาะลึก (in-depth interview) ผู้บริหารหรือเจ้าหน้าที่ผู้รับผิดชอบงานของหน่วยงานหลักที่เกี่ยวข้องในการจัดตั้งศูนย์บริการจดทะเบียนแรงงานต่างด้าวแบบเบ็ดเสร็จ (One Stop Service) ประกอบด้วย ปกครองจังหวัด จัดหางานจังหวัด สำนักงานสาธารณสุขจังหวัด ดำเนินตรวจคนเข้าเมือง พัฒนาสังคมความมั่นคงของมนุษย์ และสมาคมการค้าและการท่องเที่ยวชายแดนไทย – กัมพูชา จังหวัดจันทบุรี ผลการศึกษารูปได้ดังต่อไปนี้

1. ปัจจัยภายนอก

1.1 ด้านนโยบายของหน่วยงานหลัก จากการศึกษาพบว่า หน่วยงานหลักทั้ง 5 หน่วยงาน มีนโยบายในการบริหารจัดการแรงงานต่างด้าวที่สอดคล้องเป็นไปในแนวทางเดียวกัน คือ ให้แรงงานต่างด้าวเข้ามาทำงานในประเทศได้อย่างถูกต้องตามกฎหมาย มีการตรวจสุขภาพ คัดกรองโรค ทำประกันสุขภาพและออกใบอนุญาตทำงานอย่างถูกต้องตามกฎหมาย และพร้อมสนับสนุนให้เกิดการจัดตั้งศูนย์บริการจดทะเบียนแรงงานต่างด้าวแบบเบ็ดเสร็จ (One Stop Service) ณ จุดผ่านแดนถาวร ตลาดบ้านแหลม อำเภอโป่งน้ำร้อน จังหวัดจันทบุรี โดยหน่วยงานปกครองจังหวัดและจัดหางานจังหวัด อยากให้มีการสนับสนุนให้การจัดตั้งศูนย์ฯ เข้าสู่ นโยบายจังหวัดเพื่อขอสนับสนุนงบประมาณด้านบุคลากร โดยจ้างเจ้าหน้าที่เพิ่มเติมเพื่อคอยรับส่งข้อมูลและประสานงานระหว่างศูนย์ฯ กับแต่ละหน่วยงานต่างๆ

1.2 ด้านโครงสร้างพื้นฐาน ความพร้อมเรื่องอาคารสถานที่ จากการศึกษาพบว่า หน่วยงานเอกชนซึ่งเป็นเจ้าของพื้นที่ในการจัดตั้งศูนย์ฯ บริเวณตลาดบ้านแหลม อำเภอโป่งน้ำร้อน จังหวัดจันทบุรี มีความพร้อมที่จะอำนวยความสะดวกในด้านสาธารณูปโภค น้ำ ไฟ อินเทอร์เน็ต และงบประมาณในการจัดตั้งศูนย์ฯ สถานที่จัดตั้งศูนย์ฯ มีขนาดและจำนวนห้องเหมาะสมกับการให้บริการ รวมถึงลานจอดรถแก่เจ้าหน้าที่ผู้ปฏิบัติงานและผู้ประกอบการที่นำแรงงานมารับบริการ

รวมถึงสนับสนุนการดำเนินงานโดยการจัดประชุมผู้ประกอบการ เพื่อหารือและลงมติการดำเนินงานจัดลำดับการมารับบริการในแต่ละวันให้เหมาะกับการจัดบริการไม่ให้เกิดความแออัด

2. ปัจจัยภายใน

2.1 ด้านกลไกในการขับเคลื่อนงาน / การมอบหมายงาน จากการศึกษาพบว่า มีกลไกการบริหารจัดการและจัดระบบแรงงานต่างด้าว มีผู้ว่าราชการเป็นประธาน มีปกครองจังหวัดเป็นเลขานุการ โดยมีหน่วยงานหลัก 5 หน่วยงาน รับผิดชอบดำเนินงานตามภารกิจหลัก หรือที่ผู้ว่าราชการจังหวัดมอบหมาย ทั้งนี้การจัดตั้งศูนย์บริการจดทะเบียนแรงงานต่างด้าวแบบเบ็ดเสร็จ (One Stop Service) ณ จุดผ่านแดนถาวร ตลาดบ้านแหลมอำเภอโป่งน้ำร้อน จังหวัดจันทบุรี หากจังหวัดกำหนดนโยบาย ให้มีการจัดตั้งศูนย์บริการจดทะเบียนแรงงานต่างด้าวแบบเบ็ดเสร็จ (One Stop Service) ณ จุดผ่านแดนถาวร ตลาดบ้านแหลมอำเภอโป่งน้ำร้อน จังหวัดจันทบุรีที่เป็นรูปธรรม หน่วยงานที่เกี่ยวข้องก็มีพร้อมที่จะดำเนินการ

2.2 ด้านบุคลากร / ทีมงาน จากการศึกษาพบว่า ตรวจคนเข้าเมือง มีจำนวนอัตรากำลังเจ้าหน้าที่ที่พร้อมให้บริการตามบทบาทหน้าที่ของตนเอง หน่วยงานสาธารณสุข มีเจ้าหน้าที่จากโรงพยาบาลโป่งน้ำร้อนและสาธารณสุขอำเภอโป่งน้ำร้อนจะผลัดเวรกันไปให้บริการ หน่วยงานปกครองจังหวัด จัดหางานจังหวัดและพัฒนาสังคมความมั่นคงของมนุษย์ มีจำนวนเจ้าหน้าที่ไม่เพียงพอ ต้องมีการสนับสนุนบุคลากรโดยจ้างเจ้าหน้าที่เพิ่ม

2.3 ด้านระบบบริการ จากการศึกษาพบว่า การจัดบริการที่ศูนย์บริการจดทะเบียนแรงงานต่างด้าวแบบเบ็ดเสร็จ (One Stop Service) ณ จุดผ่านแดนถาวร ตลาดบ้านแหลมอำเภอโป่งน้ำร้อน จังหวัดจันทบุรี จะประกอบด้วยบริการของ 3 หน่วยงาน คือ จัดหางาน สาธารณสุข และตรวจคนเข้าเมือง โดยหน่วยงานสาธารณสุขจะจัดบริการตรวจสุขภาพ สร้างหลักประกันสุขภาพ และการเฝ้าระวังป้องกันโรค จึงเหมาะแก่การให้บริการตั้งแต่บริเวณหน้าด่าน เพื่อเป็นการป้องกันควบคุมโรคก่อนที่จะเข้ามาแพร่กระจายภายในประเทศ หน่วยงานตรวจคนเข้าเมืองจัดบริการตรวจบุคคล ยานพาหนะและป้องกันปราบปรามยาเสพติด จึงมีระบบงานที่อยู่บริเวณหน้าด่านเป็นประจำ เพื่อสะดวกในการดำเนินงาน หน่วยจัดหางาน จัดบริการขึ้นทะเบียนแรงงานและออกใบอนุญาตทำงาน จึงยังไม่เห็นความสำคัญของการให้บริการนอกสถานที่

อภิปรายผล

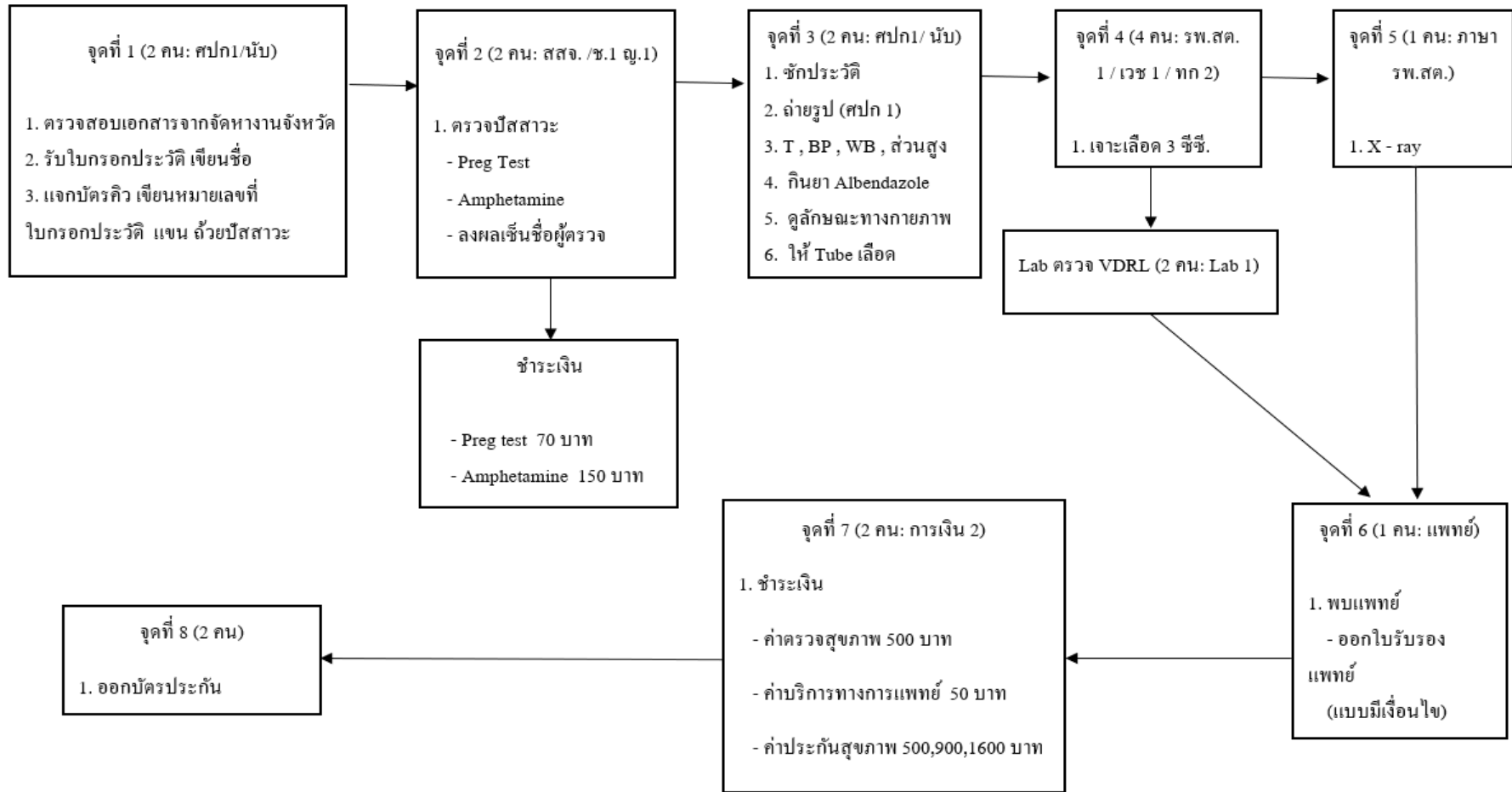
จากผลศึกษาความเป็นไปได้ในการจัดตั้งศูนย์บริการจดทะเบียนแรงงานต่างด้าวแบบเบ็ดเสร็จ (One Stop Service) ณ จุดผ่านแดนถาวร ตลาดบ้านแหลมอำเภอโป่งน้ำร้อน จังหวัดจันทบุรี ตามปัจจัยภายนอกและปัจจัยภายใน สามารถอภิปรายผลการศึกษาได้ดังนี้

1.ปัจจัยภายนอก เมื่อพิจารณาปัจจัยภายนอกทั้งด้านนโยบายและโครงสร้างพื้นฐาน ความพร้อมด้านอาคารสถานที่ ถือเป็นโอกาสหรือปัจจัยเอื้อ จะเห็นได้จาก นโยบายของทุกหน่วยงานเป็นไปในทิศทางเดียวกัน คือเห็นชอบให้มีการดำเนินการ ทั้งนี้อาจเนื่องจากทุกหน่วยงานเป็นหน่วยงานภาครัฐ ซึ่งต้องดำเนินงานตามภารกิจและข้อกำหนดที่กำหนด จึงมีแนวทางการดำเนินงานตามนโยบายการบริหารจัดการแรงงานต่างด้าวสู่การปฏิบัติที่ได้รับมอบหมายหรือตามภารกิจหลักของหน่วยงาน ในส่วนของโครงสร้างพื้นฐาน ความพร้อมเรื่องอาคารสถานที่ ถึงแม้ว่าจะเป็นพื้นที่ของเอกชน แต่พร้อมที่จะสนับสนุนให้เกิดการจัดตั้งศูนย์บริการจดทะเบียนแรงงานต่างด้าวแบบเบ็ดเสร็จ (One Stop Service) ณ จุดผ่านแดนถาวร ตลาดบ้านแหลมอำเภอโป่งน้ำร้อน จังหวัดจันทบุรี เพื่อเป็นการอำนวยความสะดวกให้แก่สมาชิกของสมาคมฯ ได้มีการนำแรงงานต่างด้าวที่ถูกต้องตามกฎหมายไปใช้ประโยชน์ในเชิงธุรกิจ รวมถึงความเข้มงวดของกฎหมาย ทำให้เป็นโอกาสที่ดีในการจัดตั้งศูนย์ฯ

2.ปัจจัยภายใน เมื่อพิจารณาปัจจัยภายใน ซึ่งประกอบด้วย กลไกในการขับเคลื่อนงาน การมอบหมายงาน บุคลากร ทีมงาน และระบบบริการของแต่ละหน่วยงาน ได้แก่ การขึ้นทะเบียนแรงงานและออกทะเบียนใบอนุญาตแรงงานของจัดหางาน การตรวจสุขภาพ สร้างหลักประกันสุขภาพและเฝ้าระวังควบคุมโรคของหน่วยงานสาธารณสุข การตรวจบุคคล ยานพาหนะและอนุญาตให้แรงงานเข้าออกระหว่างประเทศของตรวจคนเข้าเมือง จากการศึกษา พบว่า หน่วยงานที่ยังไม่พร้อมเนื่องจากขาดอัตรากำลัง ได้แก่ ปกครองจังหวัด จัดหางานจังหวัดและพัฒนาสังคมความมั่นคงของมนุษย์ แต่อย่างไรก็ตามหากเป็นนโยบายของจังหวัดและมีทรัพยากรสนับสนุนก็พร้อมที่จะดำเนินการ หน่วยงานที่มีความพร้อมมากที่สุด ได้แก่ ตรวจคนเข้าเมือง ทั้งนี้เนื่องจากมีหน่วยงานตั้งอยู่ ณ จุดผ่านแดนถาวร ตลาดบ้านแหลมอำเภอโป่งน้ำร้อน จังหวัดจันทบุรีอยู่แล้ว ในส่วนของหน่วยงานสาธารณสุข สามารถบริหารจัดการเพื่อดำเนินงานตามภารกิจได้ โดยเจ้าหน้าที่จากโรงพยาบาลโป่งน้ำร้อนและสาธารณสุขอำเภอโป่งน้ำร้อนจะผลัดเวรกันไปให้บริการ ทั้งนี้เนื่องจากตระหนักถึงความสำคัญและความจำเป็นในการตรวจคัดกรองโรค และสร้างหลักประกันเพื่อลดความเสี่ยงด้านโรคติดต่อ และลดภาระค่าใช้จ่ายในการรักษาพยาบาลในกลุ่มแรงงานต่างด้าว

จากข้อพิจารณาทั้งปัจจัยภายนอกและปัจจัยภายใน ในการจัดตั้งศูนย์บริการจดทะเบียนแรงงานต่างด้าวแบบเบ็ดเสร็จ (One Stop Service) ณ จุดผ่านแดนถาวร ตลาดบ้านแหลมอำเภอโป่ง

น้ำร้อน จังหวัดจันทบุรี จึงอาจสรุปได้ว่า การจัดตั้งศูนย์บริการจดทะเบียนแรงงานต่างด้าวแบบเบ็ดเสร็จ (One Stop Service) ณ จุดผ่านแดนถาวร ตลาดบ้านแหลมอำเภอโป่งน้ำร้อน จังหวัดจันทบุรี สามารถจัดตั้งขึ้นได้ หากมีข้อสั่งการหรือนโยบายที่ชัดเจนอย่างเป็นรูปธรรม จึงจะสามารถจัดตั้งได้อย่างเต็มรูปแบบ แต่อย่างไรก็ตาม เมื่อพิจารณาถึงความจำเป็นและความพร้อมของอีกหลายหน่วยงาน คณะผู้ศึกษาจึงขอเสนอรูปแบบการดำเนินงานแบบประชารัฐ ในความร่วมมือของภาครัฐ ได้แก่ นายอำเภอโป่งน้ำร้อน โรงพยาบาลโป่งน้ำร้อน สำนักงานสาธารณสุขอำเภอโป่งน้ำร้อน ตรวจคนเข้าเมือง หน่วยงานท้องถิ่น และสมาคมการค้าและการท่องเที่ยวชายแดนไทย – กัมพูชา จังหวัดจันทบุรี โดยจัดเป็นศูนย์บริการตรวจสุขภาพแบบเบ็ดเสร็จ (One Stop Service) ณ จุดผ่านแดนถาวร ตลาดบ้านแหลมอำเภอโป่งน้ำร้อน จังหวัดจันทบุรี เพื่ออำนวยความสะดวกให้แก่ผู้ประกอบการในระดับหนึ่ง ลดการแพร่กระจายโรคที่จะเข้ามาในประเทศ ภาระค่าใช้จ่ายที่เกิดจากแรงงานต่างด้าว ที่ไม่เข้าสู่ระบบประกันสุขภาพ และลดความเหลื่อมล้ำประชาชนในประเทศ ดังแผนภูมิแสดงการจัดตั้งศูนย์บริการตรวจสุขภาพแบบเบ็ดเสร็จ(One Stop Service)ณ จุดผ่านแดนถาวร ตลาดบ้านแหลม อำเภอโป่งน้ำร้อน จังหวัดจันทบุรี ในระยะแรกดังภาพที่ 5.1 และระยะที่สอง ผลักดันให้เข้าสู่ นโยบายจังหวัดนำเข้าสู่แผนบูรณาการจังหวัด ให้เกิดการจัดตั้งศูนย์บริการจดทะเบียนแรงงานต่างด้าวแบบเบ็ดเสร็จ (One Stop Service) ณ จุดผ่านแดนถาวร ตลาดบ้านแหลม อำเภอโป่งน้ำร้อน จังหวัดจันทบุรีอย่างเต็มรูปแบบ



ภาพที่ 5.1 แผนภูมิแสดงการจัดตั้งศูนย์บริการตรวจสุขภาพแบบเบ็ดเสร็จ(One Stop Service)ณ จุดผ่านแดนถาวร ตลาดบ้านแหลม อำเภอโป่งน้ำร้อน จังหวัดจันทบุรี

ข้อเสนอแนะ

1. ข้อเสนอแนะในการนำผลการศึกษาไปใช้

การศึกษาในครั้งนี้มีวัตถุประสงค์เพื่อศึกษาความเป็นไปได้ในการจัดตั้งศูนย์บริการจดทะเบียนแรงงานต่างด้าวแบบเบ็ดเสร็จ (One Stop Service) ณ จุดผ่านแดนถาวร ตลาดบ้านแหลมอำเภอโป่งน้ำร้อน จังหวัดจันทบุรี และจัดทำข้อเสนอในเชิงนโยบายเพื่อการจัดตั้งศูนย์บริการจดทะเบียนแรงงานต่างด้าวแบบเบ็ดเสร็จ (One Stop Service) ณ จุดผ่านแดนถาวร ตลาดบ้านแหลมอำเภอโป่งน้ำร้อน จังหวัดจันทบุรี ลดความเสี่ยงในการแพร่กระจายโรคและผลกระทบต่อด้านสุขภาพที่มาจากแรงงานต่างด้าว ผลการศึกษาค้นคว้าสามารถนำไปใช้ประโยชน์ในการจัดตั้งศูนย์บริการจดทะเบียนแรงงานต่างด้าวแบบเบ็ดเสร็จ (One Stop Service) ณ จุดผ่านแดนถาวร ตลาดบ้านแหลมอำเภอโป่งน้ำร้อน จังหวัดจันทบุรี ดังนี้

ข้อเสนอในเชิงนโยบายในการดำเนินงาน

1.1 ในระยะแรก เพื่ออำนวยความสะดวกให้แก่ผู้ประกอบการในระดับหนึ่ง ลดการแพร่กระจายโรคที่จะเข้ามาในประเทศ ภาระค่าใช้จ่ายที่เกิดจากแรงงานต่างด้าว ที่ไม่เข้าสู่ระบบประกันสุขภาพ และลดความเสี่ยงแก่ประชาชนในประเทศ ให้มีการจัดตั้งศูนย์บริการในรูปแบบการดำเนินงานแบบประชารัฐ ในความร่วมมือของภาครัฐ ได้แก่ นายอำเภอโป่งน้ำร้อน โรงพยาบาลโป่งน้ำร้อน สำนักงานสาธารณสุขอำเภอโป่งน้ำร้อน ตรวจคนเข้าเมือง หน่วยงานท้องถิ่น และสมาคมการค้าและการท่องเที่ยวชายแดนไทย – กัมพูชา จังหวัดจันทบุรี โดยจัดเป็นศูนย์บริการตรวจสุขภาพแบบเบ็ดเสร็จ (One Stop Service) ณ จุดผ่านแดนถาวร ตลาดบ้านแหลมอำเภอโป่งน้ำร้อน จังหวัดจันทบุรี

1.2 ในระยะที่สอง เพื่อให้การดำเนินการจัดตั้งศูนย์บริการจดทะเบียนแรงงานต่างด้าวแบบเบ็ดเสร็จ (One Stop Service) ณ จุดผ่านแดนถาวร ตลาดบ้านแหลมอำเภอโป่งน้ำร้อน จังหวัดจันทบุรี เป็นไปได้อย่างเต็มรูปแบบ จังหวัดควรมีการผลักดันให้เข้าสู่นโยบายของจังหวัด เพื่อขอสนับสนุนงบประมาณ เพิ่มกรอบอัตรากำลังเจ้าหน้าที่ปฏิบัติงานประจำภายในศูนย์ฯ และจัดระบบบริการจดทะเบียนแรงงานต่างด้าวแบบเบ็ดเสร็จ (One Stop Service) ตามภารกิจหลักของแต่ละหน่วยงานได้อย่างเต็มรูปแบบ

2. ข้อเสนอแนะในการศึกษาครั้งต่อไป

ควรมีการศึกษาประสิทธิผลของการจัดตั้งศูนย์บริการตรวจสุขภาพแบบเบ็ดเสร็จ (One Stop Service) ณ จุดผ่านแดนถาวร ตลาดบ้านแหลมอำเภอโป่งน้ำร้อน จังหวัดจันทบุรี

บรรณานุกรม

- กรมประชาสัมพันธ์. (2555). *SMEs Roadmap เตรียมพร้อมรองรับ AEC*. กรุงเทพฯ: อินโน บூคส์.
- กรมส่งเสริมอุตสาหกรรม. (2554). *แนวทางสนับสนุนผู้ประกอบการสู่ประชาคมเศรษฐกิจอาเซียน*. วารสารของกรมส่งเสริมอุตสาหกรรม. 54,8-10.
- กรุงเทพธุรกิจ. (2555). *แนวโน้มการเคลื่อนย้ายแรงงานหลังเปิด AEC แล้ว*. ค้นเมื่อ พฤษภาคม, 4, 2560, จาก <http://www.bangkokbiznews.com>
- กองทุนผู้ประกันตนคนต่างด้าว กลุ่มประกันสุขภาพ. (2560). *ข้อมูลการจำหน่ายบัตรประกันสุขภาพต่างด้าวให้กับแรงงานต่างด้าวที่ผ่านเข้าออก*. ค้นเมื่อ กันยายน, 12, 2560, จาก <http://fwf.cfo.in.th/information>
- กองวิจัยตลาดแรงงาน ฝ่ายวิเคราะห์ตลาดแรงงาน. (2553). *เงื่อนไขเกี่ยวกับการเคลื่อนย้ายแรงงานเสรีในประชาคมอาเซียน*, กรุงเทพฯ: กรมการจัดหางาน กระทรวงแรงงาน.
- กฤติยา อาชวนิจกุล. (2545). *สถานะความรู้เรื่องแรงงานข้ามชาติในประเทศไทยและทิศทางการวิจัยที่พึงพิจารณา*. นครปฐม: สถาบันวิจัยประชากรและสังคม มหาวิทยาลัยมหิดล.
- คำจร นากชื่น. (2548). *มาตรฐานแรงงานหลักขององค์การแรงงานระหว่างประเทศ: กฎหมายแรงงานไทย เอกสารประกอบการประชุมนิติศาสตร์แห่งชาติ*. สภาวิจัยแห่งชาติ และกระทรวง ยุติธรรม.
- กลุ่มงานประกันสุขภาพ. (2557). *การตรวจสุขภาพและประกันสุขภาพแรงงานต่างด้าว ศูนย์บริการแบบเบ็ดเสร็จ จังหวัดจันทบุรี*. สำนักงานสาธารณสุขจังหวัดจันทบุรี.
- กลุ่มงานประกันสุขภาพ. (2558). *การตรวจสุขภาพและประกันสุขภาพแรงงานต่างด้าว ศูนย์บริการแบบเบ็ดเสร็จ จังหวัดจันทบุรี*. สำนักงานสาธารณสุขจังหวัดจันทบุรี.
- กลุ่มงานประกันสุขภาพ. (2560). *เอกสารประกอบการประชุมเชิงปฏิบัติการ พัฒนางานสาธารณสุขชายแดนและระบบหลักประกันสุขภาพแรงงานต่างด้าวจังหวัดจันทบุรี*. สำนักงานสาธารณสุขจังหวัดจันทบุรี.
- กลุ่มงานยุทธศาสตร์สาธารณสุข. (2560). *รายงานประจำปี 2560*. สำนักงานสาธารณสุขจังหวัดจันทบุรี.
- คณะกรรมการประสานงานองค์กรสิทธิมนุษยชน. (2553). *สิทธิมนุษยชน*. พิมพ์ครั้งที่ 2. สรวาดี ประทุมราช บรรณาธิการ. กรุงเทพฯ: มูลนิธิฟรีดริค เอแบร์ท.

บรรณานุกรม (ต่อ)

- ชมนาท รัตนมณี และคณะ. (2547). *แรงงานต่างด้าวเข้าเมืองผิดกฎหมายกับปัญหาความมั่นคงแห่งชาติ สาธารณสุข สังคม และเศรษฐกิจ (การติดตามผลภายหลังรัฐบาลมีนโยบายผ่อนผัน ให้มีการจดทะเบียนแรงงานต่างด้าวในกิจการ 6 ประเภท พ.ศ. 2545)*. กรุงเทพฯ : สำนักงานเลขาธิการวุฒิสภา.
- ชุติมา บุญยประภัทร. (2550). *การก้าวไปสู่ประชาคมเศรษฐกิจอาเซียนของไทยในปี พ.ศ. 2558*. กรุงเทพฯ: วิทยาลัยป้องกันราชอาณาจักร.
- ณัฐกานต์ สาจำปา. (2549). *ปัญหาอุปสรรคในการปฏิบัติงานตามนโยบายการจัดระบบการจ้างแรงงานต่างด้าวปี 2547*. วิทยานิพนธ์มหาบัณฑิต คณะสังคมสงเคราะห์ศาสตร์. กรุงเทพฯ: มหาวิทยาลัยธรรมศาสตร์.
- ดิเรก บวรสกุลเจริญ. (2547). *ปัญหาทางกฎหมายเกี่ยวกับแรงงานต่างด้าว: ศึกษากรณีการทำงานของคนต่างด้าวผิดกฎหมาย*. วิทยานิพนธ์นิติศาสตรมหาบัณฑิต, บัณฑิตวิทยาลัย มหาวิทยาลัยธุรกิจบัณฑิต.
- ณัฐพล รักชาติ. (2549). *การนำนโยบายการจัดระบบแรงงานต่างด้าวไปปฏิบัติ : ศึกษากรณีจังหวัดสมุทรปราการ*. ภาคนิพนธ์มหาบัณฑิต คณะพัฒนาสังคมและสิ่งแวดล้อม. กรุงเทพฯ: สถาบันบัณฑิตพัฒนบริหารศาสตร์.
- ทักษิณ เห็นชอบดี. (2546). *แนวทางการจัดการแรงงานต่างด้าวหลบหนีเข้าเมือง ศึกษากรณี : สัญชาติลาว พม่า และกัมพูชา ในจังหวัดสมุทรปราการ*. การศึกษาปัญหาพิเศษ สาขาวิชานโยบายสาธารณะ. ชลบุรี: บัณฑิตวิทยาลัย มหาวิทยาลัยบูรพา.
- ชนกภัท มนูญกิตติกร, พงศ์ หรดาล, และสมเดช เฉยไธย. (2553). *สภาพปัญหาและความต้องการใช้แรงงานต่างด้าวสัญชาติพม่าของผู้ประกอบการในงานอุตสาหกรรมเครื่องปั้นดินเผา จังหวัดราชบุรี*. วารสารวิชาการอุตสาหกรรมศึกษา, ปีที่ 4, 112-118, กันยายน, 26, 2560, จาก <http://ejournals.swu.ac.th/index.php/jindedu/article/view/1917>
- ธัญญลักษณ์ วีระสมบัติ. (2555, กันยายน 20). *AEC ดี หรือ เสีย ต่อแรงงานไทย*. กรุงเทพธุรกิจ. กันยายน 20, 2560, จาก <http://www.bangkokbiznews.com>
- นฤมล นิราทร. (2555, เมษายน 25). *การย้ายถิ่นของแรงงานในอาเซียน: กรณีแรงงานไร้ฝีมือในประเทศไทย*. เราจะอยู่ร่วมกันอย่างไรในอาเซียน?: ประชาคมภายใต้ความหลากหลาย. กันยายน 25, 2560, จาก <http://aseanwatch.org/2012/05/04/how-to-live-in-asea/>

บรรณานุกรม (ต่อ)

- นำโชค เจริญศักดิ์. (2558). การรับรู้ถึงประโยชน์ของนายจ้าง กระบวนการทางกฎหมาย และการยอมรับแนวทางของ ประชาคมเศรษฐกิจอาเซียน ที่ส่งผลต่อการจดทะเบียนแรงงานต่างด้าวในจังหวัดราชบุรี. รัฐประศาสนศาสตรมหาบัณฑิต สาขารัฐประศาสนศาสตร์. มหาวิทยาลัยราชภัฏหมู่บ้านจอมบึง.
- บุญนะ ดันตระกูล. (2546). แนวทางการป้องกันและปราบปรามแรงงานต่างด้าวหลบหนีเข้าเมือง. กรุงเทพฯ: สำนักบริหารแรงงานต่างด้าว.
- ประชา มีเหม็ง. (2548). ความคิดเห็นของผู้ประกอบการต่อการจัดระบบแรงงานต่างด้าวในเขตกรุงเทพมหานคร. วิทยานิพนธ์สาขาสังคมวิทยาประยุกต์ ภาควิชาสังคมวิทยาและมานุษยวิทยา มหาวิทยาลัยเกษตรศาสตร์. กรุงเทพฯ : มหาวิทยาลัยเกษตรศาสตร์.
- ประสิทธิ์ ปิวาวัฒนพานิช. (2554). การคุ้มครองสิทธิมนุษยชนในประเทศไทยด้วยการเข้าเป็นภาคีพิธีสารเลือกรับของ ICCPR. ค้นเมื่อ ตุลาคม, 23, 2560, จาก <http://prachatai.com>
- ภัทรารุช เกอแอสละ. (2552). แนวทางการพัฒนากระบวนการจดทะเบียนแรงงานต่างด้าวหลบหนีเข้าเมืองสัญชาติพม่า ลาว และกัมพูชา ของสำนักบริหารแรงงานต่างด้าว กรมการจัดหางาน. ปริญญาศิลปศาสตรมหาบัณฑิต. สังคมศาสตร์เพื่อการพัฒนา. มหาวิทยาลัยราชภัฏพระนครศรีอยุธยา.
- เมตตา สมบูรณ์. (2554). การปรับปรุงประสิทธิภาพการพิจารณาขอใบอนุญาตทำงานให้คนต่างด้าวสัญชาติพม่า ลาว และกัมพูชา ณ สำนักบริหารแรงงานต่างด้าว. ค้นเมื่อ สิงหาคม, 24, 2560 จาก <http://lib.doe.go.th/>
- เยาวดี อุดไชสง. (2554). โอกาสของแรงงานไทยในสหภาพยุโรป. กรุงเทพฯ: สำนักงานบริหารแรงงานไทยไปต่างประเทศ.
- โรงพยาบาลโป่งน้ำร้อน. (2559). รายงานข้อมูลค่าใช้จ่ายในการให้บริการกลุ่มแรงงานต่างด้าว. จันทบุรี.
- วิยะดา ประเสริฐ. (2553). ประสิทธิภาพในการปฏิบัติงานของแรงงานต่างด้าว สาขาก่อสร้าง ในอำเภอเมือง จังหวัดสุราษฎร์ธานี. วิทยานิพนธ์บริหารธุรกิจมหาบัณฑิต. สาขาบริหารธุรกิจ. บัณฑิตวิทยาลัย: มหาวิทยาลัยราชภัฏสุราษฎร์ธานี.
- วิษณุ เครื่องงาม. (2535). สิทธิเสรีภาพตามรัฐธรรมนูญ สู่สิทธิมนุษยชน สิทธิหรือหน้าที่ในทศไทยปัจจุบัน. กรุงเทพฯ: สำนักพิมพ์จุฬาลงกรณ์มหาวิทยาลัย.
- วีระ โลจายะ. (2525). กฎหมายสิทธิมนุษยชน. กรุงเทพมหานคร: โรงพิมพ์มหาวิทยาลัย รามคำแหง.

บรรณานุกรม (ต่อ)

- วิรัชย์ ดันติวีระวิทยา. (2537). *ค้นค้นหาความเป็นเลิศ: ประสบการณ์จากบริษัทอเมริกันชั้นนำของโลก*. กรุงเทพฯ. ซีเอ็ดดูเคชั่น.
- ศูนย์ข้อมูลความรู้ ประชาคมเศรษฐกิจอาเซียน. (2555). *AEC คืออะไร*. ค้นเมื่อ ตุลาคม, 10, 2560, จาก <http://www.thai-aec.com/41>
- ศูนย์ศึกษาการค้าระหว่างประเทศ. (2522). *ผลกระทบของประชาคมเศรษฐกิจอาเซียน (AEC) ต่อเศรษฐกิจการค้าของไทยใน 6 ปีข้างหน้า*. มหาวิทยาลัยหอการค้าไทย.
- ศูนย์วิจัยเศรษฐกิจและธุรกิจ ธนาคารไทยพาณิชย์. (2554). *ธุรกิจไทยจะก้าวอย่างไรในยุค AEC*. SCB Insight, 11, 5.
- สรรพศิริ อรชัยพันธ์ลาภ. (2552). *ประสิทธิผลของนโยบายแรงงานต่างด้าว: ศึกษากรณีจังหวัดตาก*. วิทยานิพนธ์รัฐประศาสนศาสตรดุษฎีบัณฑิต. ศิลปะศาสตร์. มหาวิทยาลัยเกริก.
- สำโรจน์ คมคาย. (2553). *การวิเคราะห์ปัญหาทางกฎหมายในการจัดระบบแรงงานต่างด้าวหลบหนีเข้าเมือง*. วิทยานิพนธ์นิติศาสตรมหาบัณฑิต (สาขานิติศาสตร์). บัณฑิตวิทยาลัย: ธุรกิจบัณฑิตย์.
- สำนักงานคณะกรรมการกฤษฎีกา. (2560). *พระราชบัญญัติคนเข้าเมือง พ.ศ. 2522*. ค้นเมื่อ สิงหาคม, 24, 2560, จาก <http://web.krisdika.go.th/data/law/law2/%A402/%A402-20-9999-update.pdf>.
- สำนักงานตรวจคนเข้าเมือง อำเภอโป่งน้ำร้อน. (2560). *รายงานข้อมูลจำนวนแรงงานต่างด้าวที่เข้ามาอาศัยอยู่ประจำในพื้นที่อำเภอโป่งน้ำร้อน*. จันทบุรี.
- สำนักบริหารการสาธารณสุข สำนักงานปลัดกระทรวงสาธารณสุข. (2557). *ทีมหมอบครอบครัว (Family care team)*. กรุงเทพฯ: โรงพิมพ์ชุมนุมสหกรณ์การเกษตรแห่งประเทศไทย จำกัด.
- สำนักบริหารการสาธารณสุข สำนักงานปลัดกระทรวงสาธารณสุข. (2559). *แนวทางการดำเนินงานคลินิกหมอบครอบครัวสำหรับหน่วยบริการ*. กรุงเทพฯ: โรงพิมพ์ชุมนุมสหกรณ์การเกษตรแห่งประเทศไทย จำกัด.
- สำนักงานประกันสังคม กระทรวงแรงงาน. (2552). *การให้ความคุ้มครอง ลูกจ้างแรงงานต่างด้าว สัญชาติ ลาว กัมพูชา และพม่า ที่ผ่านการพิสูจน์สัญชาติ*. ค้นเมื่อ สิงหาคม, 24, 2560, จาก <http://www.sso.go.th/wpr/content.jsp?lang=th&cat=98&id=1345>

บรรณานุกรม (ต่อ)

- สำนักงานปลัดกระทรวงการพัฒนาสังคมและความมั่นคงของมนุษย์. (2559). *สถิติแรงงานข้ามชาติ*.
คั่นเมื่อ สิงหาคม, 24, 2560, จาก [https://www.m-society.go.th/article_attach/18712/
20429.pdf](https://www.m-society.go.th/article_attach/18712/20429.pdf)
- สำนักงานปลัดกระทรวงมหาดไทย. (2554). *รายงานการศึกษาโอกาสและผลกระทบของประชาคมเศรษฐกิจอาเซียนต่อกระทรวงมหาดไทย*. กรุงเทพฯ.
- สำนักงานแรงงานระหว่างประเทศ. (2550). *มาตรฐานแรงงานระหว่างประเทศว่าด้วยสิทธิแรงงานข้ามชาติ*. กรุงเทพฯ: องค์การแรงงานระหว่างประเทศ.
- Bryant, John. (2006). *Migrant Labour in Thai agriculture : Evidence from the 2003 Agricultural Census*. Institute for Population and Social Research IPSR. Mahidol University. Mimeo.
- Huguet, Jerrold W. and Sureeporn Punpuing. (2005). *International migration in Thailand*. Bangkok: International Organization for Migrant.

ประวัติผู้ศึกษา

ชื่อ - สกุล	นายณัฐพงศ์ บัวแก้ว
วัน เดือน ปี เกิด	12 กันยายน 2531
สถานที่เกิดเลขที่	53/2 หมู่ที่ 3 ตำบลหนองบัว อำเภอเมืองจันทบุรี จังหวัดจันทบุรี
สถานที่อยู่ปัจจุบันเลขที่	31/6 หมู่ที่ 2 ตำบลคลองน้ำเค็ม อำเภอแหลมสิงห์ จังหวัดจันทบุรี

ตำแหน่งและประวัติการทำงาน

พ.ศ. 2554 – 2556	นักวิชาการสาธารณสุข (ลูกจ้างเงินบำรุง) โรงพยาบาลส่งเสริมสุขภาพตำบลคลองใหญ่ ตำบลคลองใหญ่ อำเภอโป่งน้ำร้อน จังหวัดจันทบุรี
พ.ศ. 2556 – 2557	นักวิชาการสาธารณสุข (พนักงานกระทรวงสาธารณสุข) สำนักงานสาธารณสุขอำเภอโป่งน้ำร้อน จังหวัดจันทบุรี
พ.ศ. 2557 – 2560	นักวิชาการสาธารณสุขปฏิบัติการ โรงพยาบาลส่งเสริมสุขภาพตำบลเทพนิมิต ตำบลเทพนิมิต อำเภอโป่งน้ำร้อน จังหวัดจันทบุรี

ประวัติการศึกษา

พ.ศ. 2554	ปริญญาตรีสาธารณสุขศาสตร์ วิทยาลัยการสาธารณสุขสิรินธร จังหวัดชลบุรี สมทบมหาวิทยาลัยมหิดล
พ.ศ. 2559	ปริญญาสาธารณสุขศาสตรมหาบัณฑิต มหาวิทยาลัยบูรพา