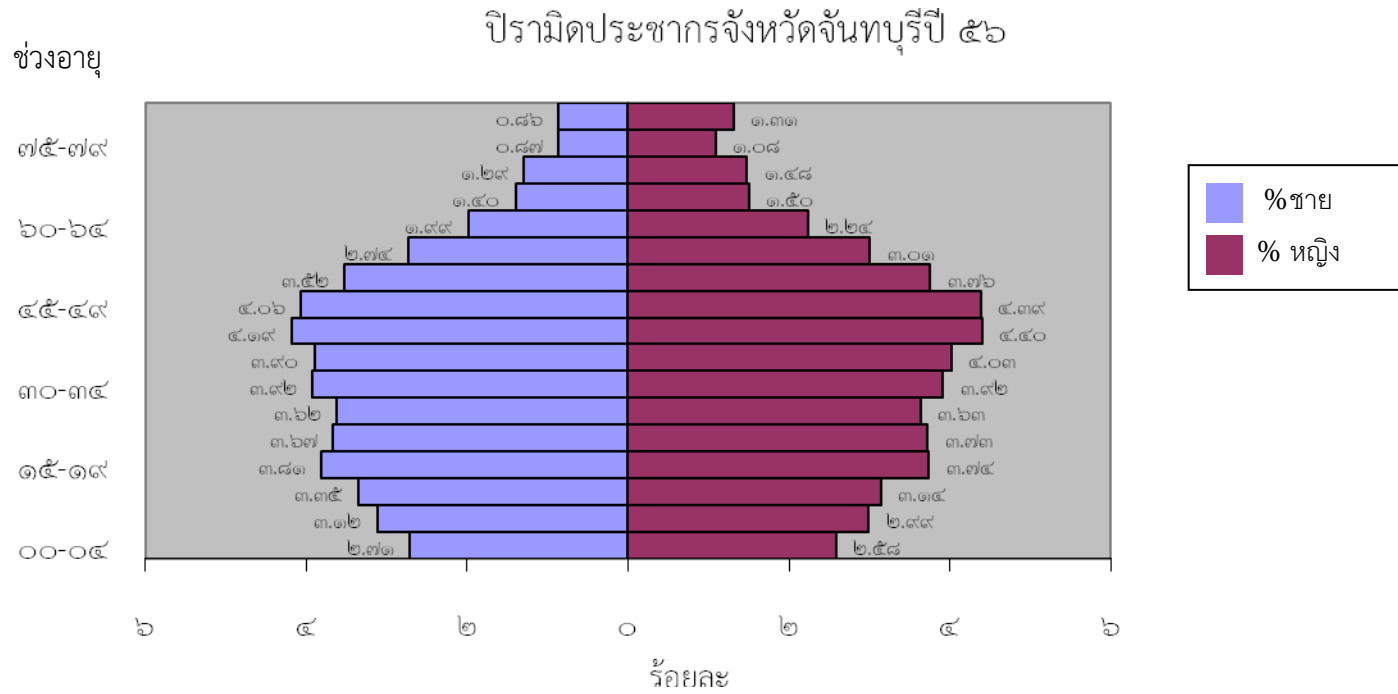
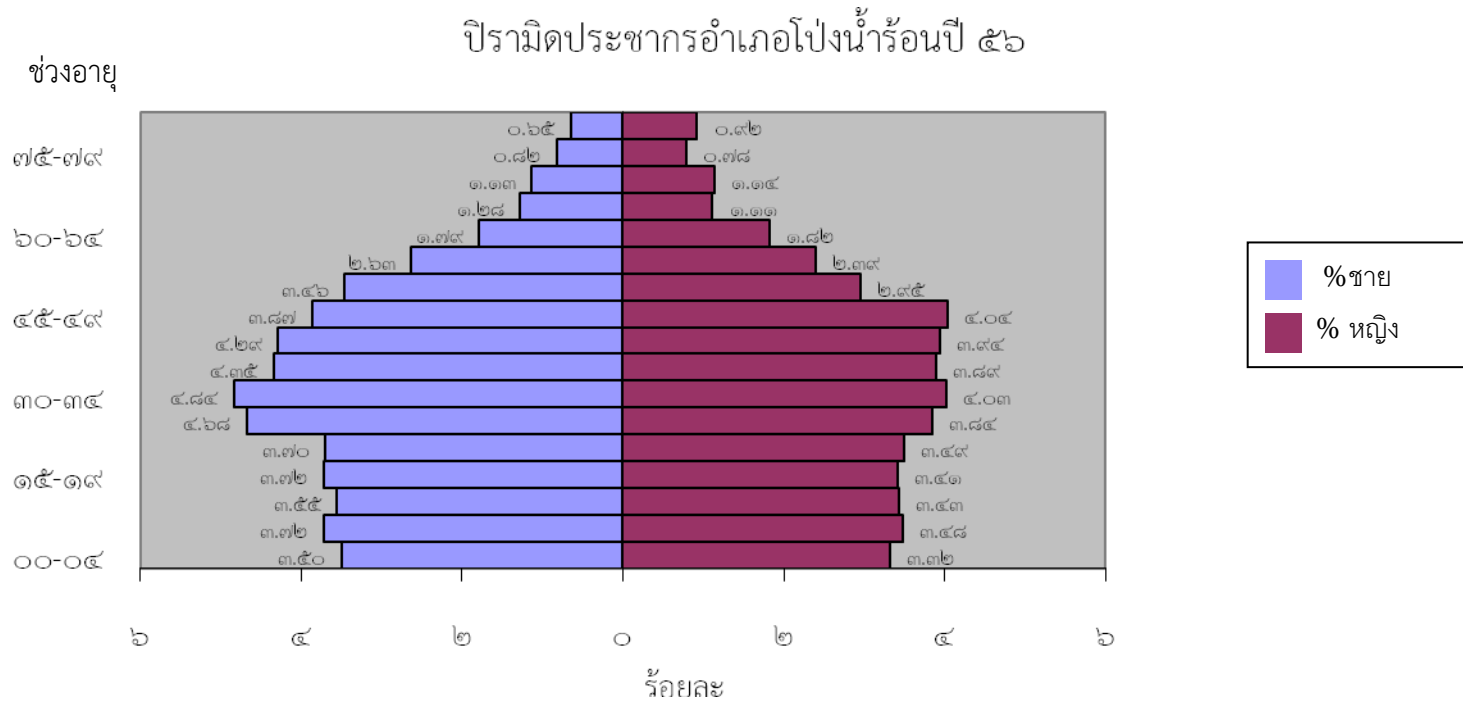


๑. ประชากรในเขตพื้นที่ที่รับผิดชอบ
 (๑) ระดับจังหวัด



ประชากรจังหวัดจันทบุรี ปี ๒๕๕๖ เพศชาย จำนวน ๒๕๕๐๒๙ คน เพศหญิง ๒๕๖๐๒๗ คน รวม ๕๑๑๐๕๖ คน

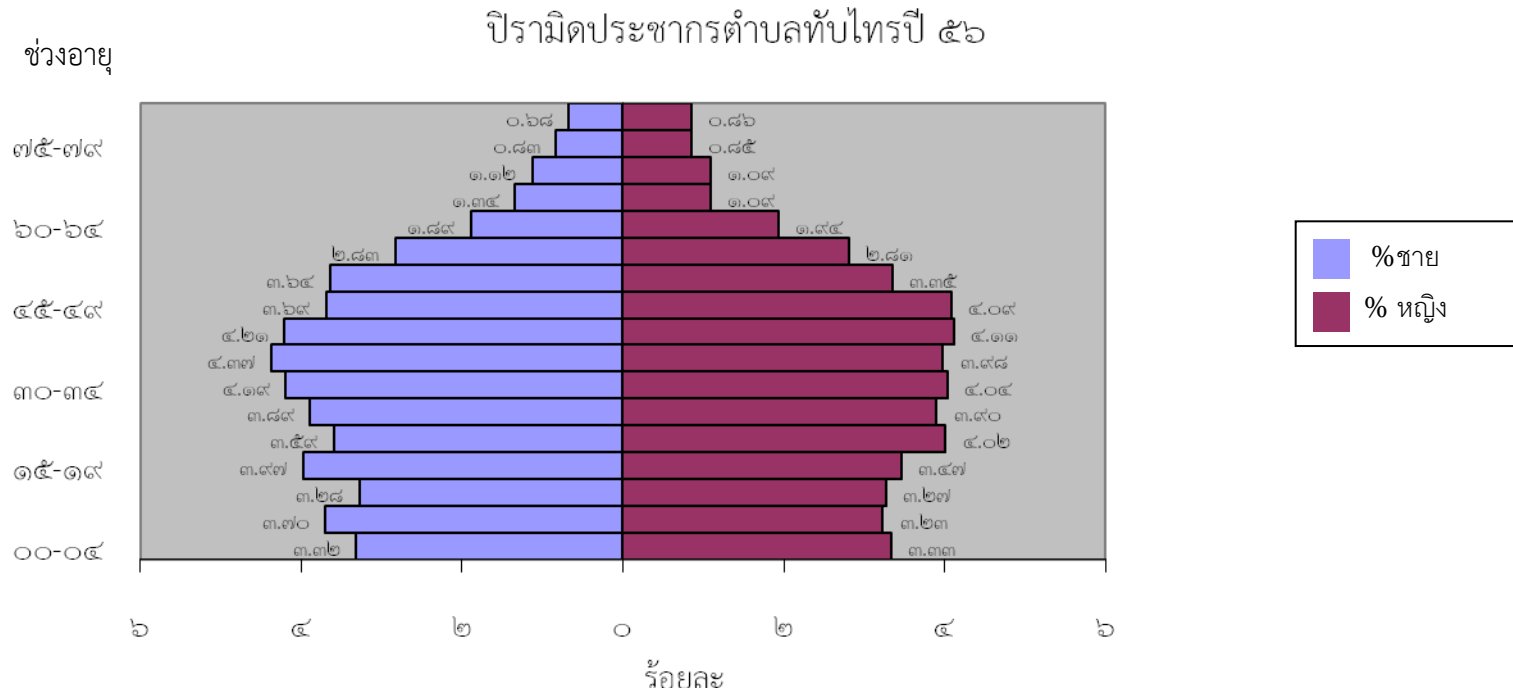
(๒)ระดับอำเภอ



ประชากรอำเภอโป่งน้ำร้อน ปี ๒๕๕๖ เพศชาย จำนวน ๒๑,๔๔๒ คน เพศหญิง ๑๙,๗๙๖ คน รวม ๔๑,๒๓๘ คน คิดเป็นร้อยละ ๗.๙๓ ของประชากรจังหวัด

จันทบุรี

(๓)ระดับตำบล



ประชากรตำบลทับไทร ปี ๒๕๕๖ เพศชาย จำนวน ๖,๒๐๘ คน เพศหญิง ๖,๐๖๙ คน รวม ๑๒,๒๗๗ คน คิดเป็นร้อยละ ๒๙.๗๗ ของประชากรอำเภอโป่งน้ำร้อน ประชากรผู้สูงอายุ อยู่ที่ร้อยละ ๓.๐๗ ตอนกลางของปิรามิดค่อนข้างกว้าง ซึ่งเป็นประชากรวัยเจริญพันธุ์ และวัยแรงงาน ดังนั้น การดำเนินงานในกลุ่มนี้ ไม่ว่าจะเป็น การคัดกรองโรค HT, DM คัดกรองตรวจมะเร็งปากมดลูก การปรับเปลี่ยนพฤติกรรมสุขภาพ การดำเนินการสร้างเสริมพฤติกรรมสุขภาพ เพื่อให้ประชากรกลุ่มนี้มีสุขภาพดี และก้าวเข้าสู่วัยสูงอายุที่มีคุณภาพ จึงเป็นสิ่งสำคัญที่ต้องมีการดำเนินการอย่างต่อเนื่อง

ตารางแสดงจำนวนประชากร หลังคาเรือน และการปกครองในเขตพื้นที่ความรับผิดชอบของโรงพยาบาลส่งเสริมสุขภาพตำบลทับไทร

หมู่บ้าน	จำนวนประชากร					หลังคาเรือน
	ชาย		หญิง		รวม	
	คน	ร้อยละ	คน	ร้อยละ		
หมู่ที่ ๑ ทับไทร	๑๕๕๒	๒๕.๐๐	๑๕๑๘	๒๕.๐๑	๓๐๗๐	๑๔๖๙
หมู่ที่ ๒ วังกระแพร	๗๒๕	๑๑.๖๘	๖๙๘	๑๑.๕๐	๑๔๒๓	๕๒๗
หมู่ที่ ๓ พังงอน	๖๐๐	๙.๖๖	๖๑๕	๑๐.๑๓	๑๒๑๕	๓๓๒
หมู่ที่ ๔ ทุ่งกร่าง	๘๒๙	๑๓.๓๕	๗๙๙	๑๓.๑๗	๑๖๒๘	๔๒๙
หมู่ที่ ๕ ดงจิก	๖๓๑	๑๐.๑๖	๕๙๓	๙.๗๗	๑๒๒๔	๓๗๓
หมู่ที่ ๖ มาบคล้า	๗๗๙	๑๒.๕๕	๘๐๖	๑๓.๒๘	๑๕๘๕	๕๖๒
หมู่ที่ ๗ ทุ่งม่วง	๕๖๕	๙.๑๐	๕๕๔	๙.๑๓	๑๑๑๙	๔๒๑
หมู่ที่ ๘ ซอยสิบสี่	๒๗๘	๔.๔๘	๒๕๑	๔.๑๔	๕๒๙	๑๙๘
หมู่ที่ ๙ เขาถ้ำสาริกา	๒๔๙	๔.๐๑	๒๓๕	๓.๘๗	๔๘๔	๑๕๔
รวม	๖๒๐๘		๖๐๖๙		๑๒๒๗๗	๔๔๖๕

ที่มา: ศูนย์บริหารการทะเบียน ณ ๓๐ มิถุนายน ๒๕๕๕

(๔)ชุมชนหรือกลุ่มผู้รับบริการที่เป็นเป้าหมาย

ประเภท	จำนวน
กลุ่มผู้รับบริการ	
๑. กลุ่มผู้รับบริการตามภารกิจที่กำหนดของกลุ่มงานเวชฯ	
๑.๑ วัยแรงงาน	จำนวน ๖๕๒๒ คน
๑.๒ เด็กวัยเรียน/วัยรุ่น	จำนวน ๒๕๗๐ คน
๑.๓ เด็ก ๐-๕ ปี	จำนวน ๙๗๙ คน
๑.๔ หญิงตั้งครรภ์/หลังคลอด/วัยเจริญพันธุ์	จำนวน ๑๓๓ /๘๓ / ๒๕๖๙ คน
๑.๕ ผู้ป่วยโรคเบาหวาน/โรคความดันโลหิตสูง	จำนวน ๓๑๙ / ๙๗๗ คน
๑.๖ ผู้พิการ/ผู้ด้อยโอกาส	จำนวน ๒๕๑ คน
๑.๗ ผู้สูงอายุ	จำนวน ๑๔๐๐ คน
ประเภท	จำนวน
๒. กลุ่มผู้รับบริการทั่วไป	
๒.๑ กลุ่มผู้ป่วยทั่วไป	จำนวน ๒,๓๗๕ คน
๒.๒ อสม.	จำนวน ๑๖๑ คน
๒.๓ บุคลากรทางการศึกษา /สถานศึกษา	จำนวน ๖๕ คน / ๗ แห่ง
๒.๔ ผู้นำศาสนา /วัด	จำนวนพระ๔๘ รูป/ วัด ๑๐แห่ง
๒.๕ องค์กรปกครองส่วนท้องถิ่น/กลุ่มผู้นำชุมชน	จำนวน ๒ แห่ง / ๓๙ คน
๒.๖ ผู้ประกอบการร้านค้า/เอกชน /ห้าง	จำนวน ๑ คน
๒.๗ โรงงานอุตสาหกรรม	จำนวน ๑ แห่ง/ คน
๒.๘ หน่วยงานราชการในพื้นที่	จำนวน ๑๐ แห่ง
๒.๙ ต่างด้าว / แรงงานต่างด้าว	จำนวน ๒๔๐ คน

๔.๑ จากข้อมูลที่ประมวลจากโปรแกรม HCIS R ๕๐๖

ข้อมูลจากโปรแกรม Hos xp.

ปี ๒๕๕๔		ปี ๒๕๕๕		ปี ๒๕๕๖		ปี ๒๕๕๗ (มิ.ย.๕๗)	
อันดับ	ปัญหาเรื่อง(ครั้ง)	อันดับ	ปัญหาเรื่อง (ครั้ง)	อันดับ	ปัญหาเรื่อง (ครั้ง)	อันดับ	ปัญหาเรื่อง (ครั้ง)
๑	ความดันโลหิตสูง (๓๗๒๒)	๑	ความดันโลหิตสูง (๓๙๓๗)	๑	ความดันโลหิตสูง (๔๗๖๐)	๑	ความดันโลหิตสูง (๓๒๘๕)
๒	หวัด (๑๖๖๕)	๒	เบาหวาน (๑๓๖๔)	๒	ความผิดปกติของ กล้ามเนื้อ (๒๖๔๖)	๒	เบาหวาน (๑๐๐๑)
๓	ฟันผุ (๑๕๐๖)	๓	ระบบย่อยอาหาร (๙๘๐)	๓	หวัด (๑๖๘๙)	๓	ระบบย่อยอาหาร (๘๑๑)
๔	เบาหวาน (๑๒๒๙)	๔	หวัด (๙๐๒)	๔	เบาหวาน (๑๒๗๐)	๔	หวัด (๙๐๒)
๕	COPD (๑๙๘๙)	๕	วิงเวียนศีรษะ (๕๔๐)	๕	ระบบย่อยอาหาร (๑๐๔๑)	๕	วิงเวียนศีรษะ(๖๗๓)
๖	ระบบย่อยอาหาร(๑๐๑๐)	๖	ฟันผุ (๕๒๘)	๖	ฟันผุ (๘๖๙)	๖	ฟันผุ (๑๔๑๘)
๗	ปวดเมื่อย (๕๒๑)	๗	COPD (๔๐๕)	๗	วิงเวียนศีรษะ (๗๕๔)	๗	COPD (๓๘๕)
๘	อุจจาระร่วง(๖๗๓)	๘	HIV (๓๓๕)	๘	อุจจาระร่วง(๕๕๖)	๘	HIV (๑๐๙)
๙	วิงเวียนศีรษะ (๔๒๐)	๙	ภาวะซีด (๒๔๖)	๙	COPD (๕๐๙)	๙	ภาวะซีด (๒๔๖)
๑๐	HIV (๒๑๖)	๑๐	ปวดเมื่อย (๑๕๗)	๑๐	HIV (๒๓๐)	๑๐	ปวดเมื่อย (๒๘๓)

ข้อมูลจากโปรแกรม R ๕๐๖

ปี ๒๕๕๔		ปี ๒๕๕๕		ปี ๒๕๕๖		ปี ๒๕๕๗ (ม.ย.๕๗)	
อันดับ	ปัญหาเรื่อง (ราย)	อันดับ	ปัญหาเรื่อง (ราย)	อันดับ	ปัญหาเรื่อง (ราย)	อันดับ	ปัญหาเรื่อง (ราย)
๑	อุจจาระร่วง (๔๖๐)	๑	อุจจาระร่วง (๔๐๑)	๑	อุจจาระร่วง (๓๙๑)	๑	อุจจาระร่วง (๓๒๗)
๒	ไข้หวัดใหญ่ (๑๔๖)	๒	ปอดบวม(๑๒๐)	๒	ปอดบวม (๑๕๑)	๒	ปอดบวม (๔๘)
๓	ปอดบวม (๑๑๘)	๓	ไข้หวัดใหญ่ (๙๘)	๓	ตาแดง (๘๘)	๓	มือเท้าปาก (๓๕)
๔	ตาแดง (๘๘)	๔	ตาแดง (๘๘)	๔	อาหารเป็นพิษ (๔๘)	๔	อาหารเป็นพิษ (๑๖)
๕	อาหารเป็นพิษ(๔๒)	๕	ไข้เลือดออก(๔๔)	๕	ไข้เลือดออก (๓๖)	๕	ตาแดง (๑๕)
๖	มือเท้าปาก (๒๙)	๖	มือเท้าปาก (๒๘)	๖	โรคติดต่อทาง เพศสัมพันธ์(๑๙)	๖	ไข้เลือดออก (๑๒))
๗	ไข้เลือดออก(๒๕)	๗	อาหารเป็นพิษ (๒๗)	๗	มือเท้าปาก (๑๖) ไข้หวัดใหญ่ (๑๖)	๗	สุกใส (๙)
๘	มาลาเรีย (๒๓)	๘	มาลาเรีย (๒๒)	๘	มาลาเรีย (๑๓)	๘	ไข้ไม่ทราบสาเหตุ (๘)
๙	โรคติดต่อทาง เพศสัมพันธ์ (๑๖)	๙	สุกใส (๑๙)	๙	งูกัด (๑๒)	๙	พิษจากเห็ด (๗)
๑๐	งูสวัด (๑๖)	๑๐	งูสวัด (๑๗)	๑๐	สุกใส (๑๑)	๑๐	โรคติดต่อทาง เพศสัมพันธ์(๔)

ข้อมูลจากคลินิกโรคเรื้อรัง

ปี ๒๕๕๔		ปี ๒๕๕๕		ปี ๒๕๕๖		ปี ๒๕๕๗ (มิ.ย.๕๗)	
อันดับ	โรค (ราย)	อันดับ	โรค (ราย)	อันดับ	โรค (ราย)	อันดับ	โรค (ราย)
๑	โรคความดันโลหิตสูง (๘๒๖)	๑	โรคความดันโลหิตสูง (๙๐๖)	๑	โรคความดันโลหิตสูง (๙๗๗)	๑	โรคความดันโลหิตสูง (๙๒๘)
๒	โรคเบาหวาน (๒๖๕)	๒	โรคเบาหวาน (๒๙๙)	๒	โรคเบาหวาน (๓๑๙)	๒	โรคเบาหวาน (๓๑๔)

๔.๒ จากข้อมูลขององค์การบริหารส่วนตำบล จากการทำประชาคม จากการสำรวจ จปฐ.

๕ อันดับแรก ปี ๒๕๕๗

ลำดับ	ตัวชี้วัดข้อมูลความจำเป็นพื้นฐาน	จำนวนทั้งหมด	จำนวนที่ไม่ผ่านเกณฑ์	ร้อยละ
๑	คนในครัวเรือนดื่มสุรา	๙๗๕๘ คน	๙๕๕ คน	๙.๗๙
๒	คนในครัวเรือนสูบบุหรี่	๙๗๕๘ คน	๙๑๑ คน	๙.๓๔
๓	ครัวเรือนมีการเก็บออม (จำนวนครัวเรือน)	๓๐๕๒ ครัว	๕๒๕ ครัว	๘.๒๖
๔	คนอายุมากกว่า ๖๐ ปีเต็มมีอาชีพและมีรายได้	๑๑๑๕ คน	๘๓ คน	๗.๔๔
๕	คนในครัวเรือนมีรายได้เฉลี่ยไม่น้อยกว่าคนละ ๓๐๐๐๐ บาท/ปี (จำนวนครัวเรือน)	๓๐๕๒ ครัว.	๒๒๓ ครัว.	๗.๓๑

๔.๓ จากผู้มีส่วนได้ส่วนเสีย จากการแสดงความคิดเห็น

๔.๔ จากการวิเคราะห์ปัจจัยภายนอก และจากการวิเคราะห์นโยบาย สถิติของประเทศ

- ๑.เข้มมุ่งของโรงพยาบาลโป่งน้ำร้อน เน้นการพัฒนาระบบบริการและมาตรฐานการรักษาโรคความดันโลหิตสูง
- ๒.นโยบายการพัฒนาระบบให้บริการคลินิกโรคเรื้อรังของโรงพยาบาลโป่งน้ำร้อน

ปัญหาทางด้านสุขภาพที่สำคัญของพื้นที่ ๕ อันดับย้อนหลัง ๓ ปี รวบรวมจากข้อมูลสถิติ และนำมาวิเคราะห์ โดยจัดลำดับความสำคัญของปัญหาในภาพรวม โดยวิธีการให้คะแนนตามน้ำหนักขององค์ประกอบ โดยมีองค์ประกอบที่ใช้ในการจัดลำดับความสำคัญของปัญหา ดังนี้

๑. ขนาดของกลุ่มคนที่ได้รับผลกระทบ (น้ำหนักคะแนนเท่ากับ ๔)
๒. ความรุนแรงเร่งด่วน (น้ำหนักคะแนนเท่ากับ ๕)
๓. ความยากง่ายในการแก้ไขปัญหา (น้ำหนักคะแนนเท่ากับ ๔) (ยาก-ง่าย ให้คะแนน ๑-๔)
๔. การยอมรับของชุมชน (น้ำหนักคะแนนเท่ากับ ๓)

ลำดับ	ปัญหา	ขนาด (๔)	ความรุนแรง (๕)	ความยากง่าย (๔)	การร่วมมือ (๓)	คะแนนรวม
๑	ความดันโลหิตสูง	๕×๔=๒๐	๔×๕=๒๐	๔×๔=๑๖	๒×๓=๖	๖๒
๒	เบาหวาน	๔×๔=๑๖	๕×๕=๒๕	๓×๔=๑๒	๒×๓=๖	๕๙
๓	ไข้เลือดออก	๓×๔=๑๒	๔×๕=๒๐	๓×๔=๑๒	๒×๓=๖	๕๐
๔	ตั้งครรภ์ก่อนอายุ ๒๐ ปี	๒×๔=๘	๓×๕=๑๕	๑×๔=๔	๒×๓=๖	๓๓
๕	การตรวจมะเร็งปากมดลูก	๒×๔=๘	๑×๕=๕	๒×๔=๘	๑×๓=๓	๒๔

หมายเหตุ ที่มา ลำดับปัญหาสุขภาพตามแผนสุขภาพตำบล ปี ๒๕๕๗

(๕) ปัญหาสุขภาพที่เป็นโอกาสพัฒนา หรือมีข้อจำกัดในการให้บริการ

ปัญหาสุขภาพ

- เกษตรกรมีการใช้สารเคมี และปุ๋ยเพิ่มมากขึ้น ทำให้เกิดสารพิษตกค้างในเครื่องอุปโภคบริโภคมากขึ้น
- วิถีชีวิตที่เปลี่ยนไปในลักษณะของคนเมืองมากขึ้น อุปกรณ์อำนวยความสะดวกมากขึ้น อาหารสำเร็จรูป อาหารถุง ซื้อมั้กตลาดนัดไม่ปลูกผักทานเอง
- มีร้านอาหารประเภทที่เสี่ยงต่อสุขภาพ เช่น หมูกระทะ ไก่ทอด ร้านสะดวกซื้อที่บริการ ๒๔ ชั่วโมง

ระบบบริการ

- ขาดการจัดเก็บข้อมูลแรงงานต่างด้าว
- ไม่มีจัดบริการผู้ป่วยฉุกเฉิน/เลือดตกยางออก
- ไม่เปิดบริการนอกเวลา (ยกเว้น แพทย์แผนไทย)
- เจ้าหน้าที่ขาดทักษะสื่อสารภาษาต่างประเทศ